

# รายงานการพัฒนาเพื่อความยั่งยืน

สารจากคณะกรรมการบริษัท ต่อรายงานการพัฒนาเพื่อความยั่งยืน

เรียน ท่านผู้ถือหุ้น

บริษัทฯ มีความยินดีเป็นอย่างยิ่งที่จะนำเสนอรายงานการพัฒนาเพื่อความยั่งยืนของบริษัทฯ ซึ่งได้จัดทำตามกรอบ Global Reporting Initiative (GRI) ฉบับ G4 โดยรายงานฉบับนี้ได้ครอบคลุมผลการดำเนินงานสำคัญของบริษัทฯ ที่มีผลกระทบต่อผู้มีส่วนได้เสียส่วนใหญ่ในรอบปี 2559 และได้สื่อสารถึงการวิเคราะห์ประเด็นที่สำคัญทางด้านเศรษฐกิจ สิ่งแวดล้อม สังคม ธรรมชาติและที่ยั่งยืน และประเด็นด้านจริยธรรมที่เกี่ยวข้องกับผู้มีส่วนได้เสีย และที่อาจส่งผลกระทบต่อบริษัทฯ

พันธกิจของบริษัทฯ คือ การเป็นบริษัทเดินเรือที่ได้รับความไว้วางใจสูงสุดในโลกและให้บริการที่ดีที่สุดในการอำนวยความสะดวกสำหรับการขนส่งสินค้าแห่งแรกของระหว่างประเทศ ซึ่งบริษัทฯ เชื่อว่าพันธกิจดังกล่าวนี้จะประสบความสำเร็จได้โดยบริษัทฯ ให้ความสำคัญต่อผู้มีส่วนได้เสียของบริษัทฯ กล่าวคือ ลูกค้า รัฐบาล และองค์กรอื่นที่เกี่ยวข้อง พนักงาน ผู้ถือหุ้น รวมถึงชุมชนและสังคม และตอบสนองความต้องการของผู้มีส่วนได้เสียดังกล่าว ในแนวทางที่เป็นการพัฒนาให้ดียิ่งขึ้น นอกจากนี้ บริษัทฯ ยังกำหนดให้ห้องปฏิบัติการต่างๆ ด้านความรับผิดชอบต่อสังคมเป็นภารกิจหลักที่จะต้องมีการติดตามตลอดเวลาในการดำเนินงานในทุกระดับของบริษัทฯ

รายงานการพัฒนาเพื่อความยั่งยืนฉบับนี้ได้สรุปความสัมพันธ์ของบริษัทฯ กับผู้มีส่วนได้เสียของบริษัทฯ และนำเสนอแนวทางที่บริษัทฯ ได้ดำเนินการอย่างต่อเนื่องเพื่อปรับปรุงเรื่องต่างๆ ให้ดียิ่งขึ้นในทุกระดับ บริษัทฯ ยินดีรับฟังข้อคิดเห็น คำแนะนำ หรือความเห็นเกี่ยวกับรายงานฉบับนี้และบริษัทฯ ขอยืนยันว่าคำแนะนำหรือความเห็นทุกเรื่องจะได้รับการพิจารณาอย่างจริงจังเพื่อนำไปดำเนินการต่อไป

ในนามของคณะกรรมการบริษัท พีริเชียส ชิปปิ้ง จำกัด (มหาชน) เราขอขอบคุณผู้มีส่วนเกี่ยวข้องทุกฝ่ายที่มีส่วนร่วม ทั้งร่างกายและแรงใจ ทำให้บริษัทฯ ประสบความสำเร็จและมีการพัฒนาที่ยั่งยืนอย่างแท้จริงต่อไป

ในนามคณะกรรมการ

บริษัท พีริเชียส ชิปปิ้ง จำกัด (มหาชน)



นายคาสิต มอยนูดดิน ฮาซิม

กรรมการผู้จัดการ



นายคชชรู คาลี วาเดีย

กรรมการ

8 กุมภาพันธ์ 2560

## ภาพรวมของรายงานการพัฒนาเพื่อความยั่งยืน [G4-28, G4-29, G4-30, G4-32]

บริษัทฯ ได้ให้ความสำคัญอย่างยิ่งต่อการสร้างผลตอบแทนสูงสุดอย่างยั่งยืนให้แก่ผู้ถือหุ้น โดยรายงานฉบับนี้ได้รวบรวมผลการดำเนินงานของบริษัทฯ และบริษัทย่อย ทั้งในประเทศและต่างประเทศ โดยเน้นไปที่ธุรกิจหลักซึ่งส่งผลกระทบต่อการบรรลุวัตถุประสงค์แห่งความยั่งยืน ทั้งนี้บริษัทฯ ตระหนักดีว่าการที่บริษัทฯ มีเรือเดินทะเลเดินเรืออยู่ทั่วโลก ซึ่งเรือส่วนใหญ่ได้ถือธงสัญชาติไทยนั้นถือเป็นเสมือนตัวแทนของประเทศ จึงเป็นหน้าที่ของบริษัทฯ ที่จะต้องปฏิบัติตามข้อบังคับต่างๆ อย่างเคร่งครัด

สำหรับปีนี้ รายงานนี้เป็นรายงานการพัฒนาเพื่อความยั่งยืนฉบับที่ 5 ซึ่งรวมอยู่ในรายงานประจำปีซึ่งได้นำเสนอผลการดำเนินงานของบริษัทฯ ทางด้านเศรษฐกิจ สิ่งแวดล้อม สังคม และธรรมาภิบาลที่ยั่งยืนเพื่อให้เหมาะสมกับการเป็นบริษัทฯ ที่มีความรับผิดชอบต่อสังคม บริษัทฯ มุ่งมั่นที่จะสร้างมูลค่าเพิ่มให้แก่ผู้มีส่วนได้เสียโดยการปฏิบัติตามกฎหมาย กฎระเบียบต่างๆ ที่เกี่ยวข้อง และดำเนินธุรกิจภายใต้วิสัยทัศน์และภารกิจที่สำคัญ บริษัทฯ ให้ความสำคัญในเรื่องความโปร่งใส ความเชื่อถือได้ การมีความรับผิดชอบต่อ ความเป็นอิสระ และความเท่าเทียมกันเพื่อให้บรรลุเป้าหมายและกลยุทธ์ที่กำหนดไว้

นอกจากนั้น เนื้อหาที่เกี่ยวข้องกับการกำกับดูแลกิจการ การบริหารจัดการความเสี่ยง และกลยุทธ์ในการบรรเทาผลกระทบต่างๆ ถือเป็นส่วนหนึ่งในบริบทความยั่งยืนของบริษัทฯ ซึ่งได้ถูกนำเสนอแยกไว้ในหัวข้อ “รายงานจากคณะกรรมการ” “รายงานการกำกับดูแลกิจการ” “การควบคุมภายใน” “ปัจจัยความเสี่ยงที่สำคัญ” ของรายงานประจำปีฉบับนี้

รายงานการพัฒนาเพื่อความยั่งยืนฉบับนี้ ได้อ้างอิงตามแนวทางการรายงานของ GRI ฉบับ G4 โดยบริษัทฯ ได้พิจารณาระดับการเปิดเผยข้อมูลที่ ‘In accordance’- Core ในแง่ของประเด็นสำคัญ (Materiality) ความเชื่อมโยงของผู้มีส่วนได้เสีย (Stakeholder Engagements) เนื้อหาสาระ (Sustainability Context) ความสมบูรณ์ (Completeness) ความถูกต้องแม่นยำ (Accuracy) และการเปรียบเทียบได้ (Comparability) และเป็นการนำเสนอกิจกรรมและข้อมูลของบริษัทฯ ตั้งแต่ 1 มกราคม ถึง 31 ธันวาคม 2559

## ขอบเขตของรายงาน [G4-17, G4-20]

ข้อมูลในรายงานฉบับนี้ได้รวมข้อมูลของบริษัท พีรเชิส ชิปปิ้ง จำกัด (มหาชน) และบริษัทย่อย

## กรอบและข้อจำกัดของรายงาน [G4-21, G4-22, G4-23]

ข้อมูลในรายงานฉบับนี้ได้ถูกรวบรวมจากการดำเนินงานของบริษัทฯ ตามที่กล่าวข้างต้น และไม่มีเปลี่ยนแปลงกรอบการรายงานจากปี 2558

## กระบวนการในการกำหนดเนื้อหาในรายงาน [G4-18, G4-33]

บริษัทฯ ได้กำหนดเนื้อหาของรายงานโดยการค้นคว้าร่วมกับกลุ่มผู้มีส่วนได้เสียหลักเพื่อให้ได้รับข้อคิดเห็นจากบุคคลเหล่านั้น ข้อมูลต่างๆ ในรายงานฉบับนี้ได้ถูกทบทวนโดยผู้บริหารระดับสูงก่อนนำเสนอให้กรรมการผู้จัดการอนุมัติ หลังจากนั้น รายงานฉบับนี้ได้ถูกนำเสนอเพื่อให้คณะกรรมการบริษัทฯ พิจารณาอนุมัติ

## การประเมินประเด็นสำคัญ (Materiality) ด้านความยั่งยืน [G4-19]

เนื้อหาของรายงานการพัฒนาเพื่อความยั่งยืนฉบับนี้ มุ่งเน้นที่จะนำเสนอนโยบายบริษัทฯ ความสำเร็จ และความท้าทายด้านการพัฒนาอย่างยั่งยืนภายในกรอบระยะเวลาในการรายงาน เพื่อให้สอดคล้องกับกรอบการรายงานของ GRI ฉบับ G4 การประเมินในประเด็นสำคัญด้านความยั่งยืนนี้ครอบคลุม 4 ขั้นตอนดังต่อไปนี้

1. การระบุเรื่องที่มีความเกี่ยวข้อง (Relevance) โดยการประเมินถึงผลกระทบที่จะเกิดขึ้นในแต่ละเรื่องทั้งจากภายในและภายนอกบริษัทฯ และจากหน่วยงานในบริษัทฯ โดยนำตัวชี้วัดของ GRI มาพิจารณาประกอบกัน
2. การจัดลำดับความสำคัญเนื้อหาที่มีอิทธิพล และผลกระทบต่อผู้มีส่วนได้เสียและต่อบริษัทฯ โดยพิจารณาแต่ละหัวข้อ ประเด็นต่างๆ ที่มีความสำคัญต่อบริษัทฯ และผู้มีส่วนได้เสีย ตลอดจนหัวข้อและประเด็นต่างๆ ที่สะท้อนถึงผลกระทบทางด้านเศรษฐกิจ สิ่งแวดล้อมและสังคม

3. การลำดับความสำคัญของแต่ละประเด็นโดยผ่านการสอบทานและการประเมินผล โดยได้ทบทวนเนื้อหาผ่านการประเมิน Materiality Matrix ซึ่งการประเมินนี้ได้จัดทำผ่านทางแต่ละหน่วยงานของบริษัทฯ โดยได้รับการสนับสนุนจากผู้บริหาร
4. การตรวจสอบบริบทของรายงานเป็นประจำทุกปี โดยใช้ผลตอบรับที่ได้จากผู้มีส่วนได้เสียมารวมไว้ในการจัดทำรายงานครั้งนี้ โดยได้รับผ่านช่องทางต่างๆ เช่น กิจกรรมบริษัทจดทะเบียนพบผู้ลงทุน (Opportunity Day) การพบปะกับนักลงทุน เว็บไซต์ของบริษัทฯ หน่วยงานกำกับดูแล และการรายงานข่าวของบริษัทฯ จากสื่อมวลชน

ตารางแสดงประเด็นของเนื้อหาความยั่งยืนด้านสิ่งแวดล้อมนี้ประกอบด้วย 15 หัวข้อที่สำคัญ ซึ่งแต่ละหัวข้อจะครอบคลุมถึงประเด็นการดำเนินธุรกิจอย่างยั่งยืนที่บริษัทฯ ให้ความสำคัญ สำหรับ 15 หัวข้อนี้ ถือเป็นข้อมูลที่มีความสำคัญต่อรายงานการพัฒนาเพื่อความยั่งยืนปีของบริษัทฯ บริษัทฯ ให้ความสำคัญต่อการมีส่วนร่วมกับผู้มีส่วนได้เสียในการปรับปรุงการประเมินประเด็นที่สำคัญในเนื้อหา และได้เพิ่มข้อมูลที่เกี่ยวข้องกับรายงานฉบับนี้ตามลำดับความสำคัญของผู้มีส่วนได้เสีย



## ความเชื่อมโยงของผู้มีส่วนได้เสีย (Stakeholder Engagements) [G4-24, G4-25, G4-26, G4-27]

บริษัทฯ ได้ตระหนักถึงความสำคัญของผู้มีส่วนได้เสียทุกกลุ่มทั้งภายใน กล่าวคือ ผู้ถือหุ้น พนักงาน ผู้บริหารของบริษัทฯ และบริษัทย่อย หรือผู้มีส่วนได้เสียภายนอก กล่าวคือ เจ้าหนี้ คู่ค้า ลูกค้า ชุมชน หน่วยงานราชการ และองค์กรอื่นๆ ที่เกี่ยวข้องกับบริษัทฯ และมีผลกระทบต่อภารกิจของบริษัทฯ บริษัทฯ ได้รวบรวมกลุ่มผู้มีส่วนได้เสียจากหลากหลายวิธีการ โดยคำนึงจากความถี่และการสื่อสารที่มีประสิทธิภาพมากที่สุด บริษัทฯ ยังได้จัดหาช่องทางในการสื่อสารผ่านทางเว็บไซต์ของบริษัทฯ เพื่อให้ผู้มีส่วนได้เสียสามารถแสดงความคิดเห็นและสามารถติดต่อคณะกรรมการบริษัทฯ ได้โดยตรงโดยไม่ผ่านผู้บริหาร โดยคณะกรรมการบริษัทฯ จะดำเนินการกับข้อมูลดังกล่าวอย่างจริงจังและจะเก็บข้อมูลดังกล่าวไว้เป็นความลับ

ในปัจจุบัน บริษัทฯ แบ่งผู้มีส่วนได้เสียออกเป็น 8 กลุ่ม ดังแสดงในตารางต่อไปนี้ หน่วยธุรกิจทุกหน่วยงานมีความรับผิดชอบในการสร้างและรักษาไว้ซึ่งความสัมพันธ์อันดีกับผู้มีส่วนได้เสีย โดยผ่านการสื่อสาร รับฟังข้อเสนอแนะ และประเมินความคาดหวังของผู้มีส่วนได้เสียทุกกลุ่ม

ผู้มีส่วนได้เสีย	ความคาดหวัง	หลักปฏิบัติและการมีส่วนร่วม
ลูกค้า	<ul style="list-style-type: none"> <li>การบริการอย่างมืออาชีพ ในอัตราค่าบริการที่ยุติธรรม</li> <li>ส่งสินค้าตรงตามระยะเวลาที่กำหนดโดยปราศจากปัญหา</li> </ul>	<ul style="list-style-type: none"> <li>พัฒนาการให้บริการตามความต้องการที่หลากหลาย</li> <li>ให้บริการอย่างมีประสิทธิภาพ เชื่อถือได้ เป็นมืออาชีพ และให้ความช่วยเหลือแก่ลูกค้า</li> <li>ตอบข้อซักถามอย่างละเอียดโดยทันที</li> </ul>
ผู้ถือหุ้น	<ul style="list-style-type: none"> <li>ได้รับผลตอบแทนในรูปแบบเงินปันผล</li> <li>การเติบโตอย่างยั่งยืนของธุรกิจ</li> <li>ดำเนินกิจการด้วยความยุติธรรมและโปร่งใส</li> <li>การบริหารความเสี่ยง</li> </ul>	<ul style="list-style-type: none"> <li>สร้าง รักษา และเพิ่มพูนมูลค่าเพิ่มอย่างยั่งยืนให้แก่ผู้ถือหุ้นของบริษัทฯ</li> <li>เปิดเผยข้อมูลที่เกี่ยวข้องอย่างถูกต้องแม่นยำและทันเวลา</li> <li>ตอบข้อสงสัยต่างๆทั้งหมด</li> <li>สื่อสารกับผู้ลงทุนอย่างสม่ำเสมอ ผ่านการเยี่ยมชมบริษัทฯ การจัด Road Show และการจัดประชุม</li> <li>มีช่องทางการสื่อสารโดยตรงระหว่างผู้ถือหุ้นกับผู้บริหารและคณะกรรมการบริษัทฯ</li> <li>จัดการประชุมผู้ถือหุ้นอย่างน้อยปีละครั้ง รวมถึงการจัดกิจกรรมบริษัทจดทะเบียนพบผู้ลงทุน (Opportunity Day) ทุกไตรมาส</li> <li>จดหมายข่าวจากกรรมการผู้จัดการ</li> </ul>
พนักงาน	<ul style="list-style-type: none"> <li>ค่าตอบแทนและสวัสดิการที่เหมาะสม</li> <li>ความมั่นคงและความก้าวหน้าทางอาชีพ</li> <li>การพัฒนาความรู้ความสามารถ</li> <li>สภาพแวดล้อมการทำงานที่ดี</li> <li>ความปลอดภัยในการทำงาน</li> </ul>	<ul style="list-style-type: none"> <li>เคารพสิทธิมนุษยชน และความแตกต่างของแต่ละบุคคล</li> <li>ให้โอกาสอย่างเท่าเทียมกัน</li> <li>ให้ความสำคัญต่อภัยในการทำงาน</li> <li>พัฒนาศักยภาพของพนักงาน ผ่านการฝึกอบรม</li> <li>ทบทวนโครงสร้างผลตอบแทน สวัสดิการ และผลประโยชน์เป็นประจำทุกปี เพื่อให้สามารถแข่งขันกับบริษัทอื่นในอุตสาหกรรมเดียวกันได้</li> <li>ช่องทางในการรับฟังความคิดเห็นและข้อเสนอแนะ</li> </ul>
นักลงทุน	<ul style="list-style-type: none"> <li>ผลตอบแทนจากการลงทุน</li> <li>การเติบโตอย่างยั่งยืนของธุรกิจ</li> <li>ดำเนินกิจการด้วยความยุติธรรมและโปร่งใส</li> <li>การบริหารจัดการความเสี่ยง</li> </ul>	<ul style="list-style-type: none"> <li>มีช่องทางการสื่อสารโดยตรงระหว่างผู้ถือหุ้นกับผู้บริหารและคณะกรรมการบริษัทฯ</li> <li>การพบปะและการประชุมทางโทรศัพท์ (conference call) รวมถึงจัดให้มีช่วงตอบข้อซักถาม</li> <li>เปิดเผยข้อมูลผ่านตลาดหลักทรัพย์อย่างสม่ำเสมอ</li> <li>การจัด Road Show 5 ครั้ง ในปี 2559</li> <li>จัดทำรายงานประจำปี และรายงานอื่นๆ เช่น แบบ 56-1 สื่อสิ่งพิมพ์ ฯลฯ</li> </ul>
ชุมชนและสังคม	<ul style="list-style-type: none"> <li>ส่งเสริมคุณภาพชีวิต</li> <li>สนับสนุนกิจกรรมทางสังคม</li> <li>รักษาไว้ซึ่งทรัพยากรธรรมชาติ</li> </ul>	<ul style="list-style-type: none"> <li>สนับสนุนและเข้าร่วมกิจกรรมการต่างๆของชุมชนและสังคมอย่างสม่ำเสมอ</li> <li>จัดการประชุมร่วมกับศูนย์ฝึกอบรมการเดินเรือทะเล เพื่อวางแผนกิจกรรมพัฒนาสังคมและชุมชน</li> </ul>

ผู้มีส่วนได้เสีย	ความคาดหวัง	หลักปฏิบัติและการมีส่วนร่วม
ผู้ออกกฎระเบียบ	<ul style="list-style-type: none"> <li>ปฏิบัติตามกฎหมาย ข้อบังคับ และกฎระเบียบต่างๆ</li> <li>มีการกำกับดูแลกิจการที่ดีและโปร่งใส</li> <li>เปิดเผยข้อมูลอย่างเพียงพอและทันต่อเวลา</li> </ul>	<ul style="list-style-type: none"> <li>ปฏิบัติตามข้อแนะนำในการติดต่อกับภาครัฐจรรยาบรรณธุรกิจ รวมถึงให้ความร่วมมือในการศึกษาวิจัย</li> <li>สอบทานการปฏิบัติตามกฎระเบียบข้อบังคับเป็นประจำ</li> <li>เปิดเผยข้อมูลผ่านตลาดหลักทรัพย์อย่างสม่ำเสมอ</li> <li>มีส่วนร่วมในกิจกรรมที่เกี่ยวข้องอย่างสม่ำเสมอ</li> <li>จัดทำรายงานประจำปี และรายงานอื่นๆ เช่น แบบ 56-1 สื่อสิ่งพิมพ์ ฯลฯ</li> <li>มีช่องทางการรับฟังข้อคิดเห็น และนำข้อเสนอแนะมาปรับปรุง</li> </ul>
ลูกค้า	<ul style="list-style-type: none"> <li>เปิดโอกาสให้มีกระบวนการในการจัดซื้ออย่างเป็นธรรมและเท่าเทียมกัน</li> <li>กำหนดราคาที่ยุติธรรม</li> <li>รักษาชื่อเสียงที่ดีและความน่าเชื่อถือ</li> </ul>	<ul style="list-style-type: none"> <li>ปฏิบัติต่อลูกค้าด้วยเงื่อนไขตามหลักปฏิบัติและจารีตประเพณีของอุตสาหกรรม</li> <li>ปฏิบัติตามเงื่อนไขที่กำหนดในสัญญา</li> <li>ชำระเงินตามกำหนด</li> <li>มีช่องทางรับเรื่องร้องเรียนผ่านทางเว็บไซต์</li> </ul>
เจ้าหนี้	<ul style="list-style-type: none"> <li>ความสามารถในการชำระหนี้ภายในเวลาที่กำหนด</li> <li>กำหนดผลตอบแทนจากเงินกู้และค่าธรรมเนียมที่ยุติธรรม</li> <li>ปฏิบัติตามเงื่อนไขในสัญญา</li> </ul>	<ul style="list-style-type: none"> <li>ปฏิบัติตามเงื่อนไขในสัญญาผู้รวมถึงเงื่อนไขในแง่ของวัตถุประสงค์ของเงินกู้ การชำระคืนหลักประกัน และเงื่อนไขอื่นๆที่ได้ตกลงกัน</li> <li>จัดให้มีการประชุมเพื่อแลกเปลี่ยนข้อมูลและลงไว้ซึ่งความสัมพันธ์อันดีอย่างสม่ำเสมอ</li> <li>จัดทำรายงานทางการเงินและรายงานผลการดำเนินงานประจำปี</li> </ul>

## การกำกับดูแลกิจการที่ดี จริยธรรมและความซื่อสัตย์

บริษัทฯ มุ่งมั่นที่จะดำเนินธุรกิจภายใต้หลักการกำกับดูแลกิจการที่ดี มีเจตนารมณ์ที่จะดำเนินธุรกิจอย่างมีคุณธรรมควบคู่ไปกับการมีส่วนร่วมรับผิดชอบต่อสังคมและสิ่งแวดล้อม คณะกรรมการบริษัทฯ ได้มีการส่งเสริมให้มีการกำกับดูแลกิจการที่ดีซึ่งเป็นการรับผิดชอบต่อผู้ถือหุ้น และถือเป็นหน้าที่ของคณะกรรมการที่จะสร้างความเชื่อมั่นให้กับผู้ถือหุ้นในการกำกับดูแลการดำเนินธุรกิจของบริษัทฯ โครงสร้างในการกำกับดูแลกิจการได้รวมถึงคณะกรรมการชุดย่อยต่างๆ ได้แสดงไว้ภายใต้หัวข้อ “โครงสร้างการจัดการ” ในรายงานประจำปีนี้

บริษัทฯ ได้จัดทำคู่มือจริยธรรมธุรกิจและแนวทางปฏิบัติ ซึ่งแสดงให้เห็นถึงหลักสำคัญของความซื่อสัตย์ การดำเนินธุรกิจอย่างมีจริยธรรม และเป็นความรับผิดชอบต่อกรรมการ ผู้บริหาร และพนักงานในการนำไปใช้เป็นแนวทางในการปฏิบัติหน้าที่ของตนด้วยความจริงใจ โปร่งใส และซื่อสัตย์ ทั้งนี้คู่มือดังกล่าวได้แสดงไว้ในเว็บไซต์ของบริษัทฯ

## การต่อต้านการคอร์รัปชัน [SO4]

บริษัทฯ ดำเนินธุรกิจในอุตสาหกรรมการเงินเรือมากกว่าสองทศวรรษและมีชื่อเสียงในการไม่ยอมรับพฤติกรรมที่เกี่ยวข้องกับการทุจริตและการคอร์รัปชัน ซึ่งผู้บริหารระดับสูงของบริษัทฯ ได้ยึดถือนโยบายนี้มาโดยตลอด และไม่นานมานี้คณะกรรมการบริษัทฯ ได้อนุมัตินโยบายการต่อต้านคอร์รัปชันและเครื่องมือการประเมินตนเองที่เกี่ยวข้องกับมาตรการต่อต้านคอร์รัปชัน

นโยบายนี้ได้รวมแนวทางในการดำเนินธุรกิจที่ต่อต้านการคอร์รัปชันและการกระทำที่ผิดจรรยาบรรณมาตั้งแต่ในอดีต และได้สื่อสารแก่คณะกรรมการบริษัทฯ และพนักงานทุกคนให้รับทราบในทางเดียวกัน

นโยบายฉบับนี้ครอบคลุมถึงบุคคล กิจการ หรือ องค์กร ที่บริษัทฯทำธุรกิจด้วย ทั้งนี้บริษัทฯ ได้กำหนดช่องทางในการติดต่อกับคณะกรรมการบริษัทฯ โดยตรง เพื่อให้คำแนะนำเกี่ยวกับธุรกิจ ข้อร้องเรียนหรือข้อเสนอแนะเกี่ยวกับความเสี่ยง หรือผลกระทบที่อาจเกิดขึ้นต่อผู้มีส่วนได้เสียจากการดำเนินธุรกิจ หรือจากการปฏิบัติงานไม่ถูกต้อง หรือการละเมิดหลักจริยธรรมธุรกิจ และแนวทางปฏิบัติที่บริษัทฯ กำหนดไว้ หรือการกระทำที่ผิดกฎหมาย ฯลฯ ดังนั้นบริษัทฯ จึงให้ความมั่นใจได้ว่าบุคคล กิจการ หรือ องค์กร ที่บริษัทฯ เกี่ยวข้องด้วย ไม่มีการกระทำที่ผิดจรรยาบรรณ

**บริษัท พีริเชียส ชิปปิง จำกัด (มหาชน) ได้รับการรับรองเป็นสมาชิกแนวร่วมปฏิบัติของภาคเอกชนไทยในการต่อต้านทุจริต**



เมื่อวันที่ 2 กุมภาพันธ์ 2558  
คุณคาลิด ฮาซิม กรรมการผู้จัดการ  
รับมอบใบรับรองการเป็นสมาชิก  
แนวร่วมปฏิบัติของภาคเอกชนไทย  
ในการต่อต้านทุจริต ณ สำนักงานสมาคม  
ส่งเสริมสถาบันกรรมการบริษัทไทย

## ผลการดำเนินงานในการจัดการเพื่อความยั่งยืน

### ผลการดำเนินงานทางด้านเศรษฐกิจ

ในปี 2559 ผู้บริหารอาวุโสของบริษัทฯ ได้ตั้งเป้าหมายไว้ ดังต่อไปนี้

- รายได้เฉลี่ยต่อวันต่อลำเรือ มากกว่าค่าเฉลี่ยอุตสาหกรรม โปรดดูรายละเอียด “การแบ่งส่วนตลาดและการเปรียบเทียบ” ในรายงานจากคณะกรรมการ สำหรับผลการดำเนินงานในปี 2559 เมื่อเปรียบเทียบกับเป้าหมายนี้
- ค่าใช้จ่ายในการเดินเรือเฉลี่ยต่อวันต่อลำเรือ น้อยกว่าค่าเฉลี่ยอุตสาหกรรมอย่างน้อยร้อยละ 15 ตามรายงานของ Moore Stephens โปรดดู “การเปรียบเทียบค่าใช้จ่ายในการเดินเรือต่อวันต่อลำของบริษัทฯ กับค่าเฉลี่ยอุตสาหกรรม” ในคำอธิบายและกรณีวิเคราะห์ของผู้บริหารสำหรับผลการดำเนินงานในปี 2559 เมื่อเปรียบเทียบกับเป้าหมายนี้

ทั้งนี้ ผู้บริหารอาวุโสของบริษัทฯ ได้ตั้งเป้าหมายสำหรับปี 2560 เหมือนกับที่ตั้งไว้สำหรับปี 2559 ดังกล่าวข้างต้น

การดำเนินงานของบริษัทฯ ได้ส่งผลดีต่อเศรษฐกิจของประเทศ โดยสร้างผลประโยชน์ทางเศรษฐกิจผ่านทางกลุ่มผู้มีส่วนได้เสียต่างๆ รวมไปถึงผ่านทางกระแสเงินสดจากการดำเนินงาน

### มูลค่าทางเศรษฐกิจโดยตรงที่สร้างขึ้นและแจกจ่าย (ล้านเหรียญสหรัฐ) [EC1]

รายการ	2555	2556	2557	2558	2559
<b>มูลค่าทางเศรษฐกิจโดยตรงที่สร้างขึ้น:</b>					
รายได้จากการเดินเรือ	112.34	124.76	140.66	123.21	104.42
รายได้จากการลงทุน	0.65	0.27	0.16	0.06	1.32
รายได้จากการขายทรัพย์สิน	0.01	0.00	0.83	0.00	0.00
รายได้อื่น	10.24	31.69	1.69	0.36	1.77
<b>รวม - มูลค่าทางเศรษฐกิจโดยตรงที่สร้างขึ้น</b>	<b>123.24</b>	<b>156.72</b>	<b>143.34</b>	<b>123.63</b>	<b>107.51</b>

รายการ	2555	2556	2557	2558	2559
<b>มูลค่าทางเศรษฐกิจโดยตรงที่แจกจ่าย:</b>					
ต้นทุนจากการเดินเรือ (ไม่รวมต้นทุนลูกเรือ)	40.17	42.93	43.54	43.61	30.23
ค่าจ้างและสวัสดิการพนักงาน (รวมต้นทุนลูกเรือ)	32.55	42.89	46.38	53.90	47.78
การจ่ายเงินให้แก่ผู้ให้กู้	13.85	14.82	15.31	16.37	27.63
เงินปันผลจ่าย	15.08	13.76	9.66	0.00	0.00
ภาษีจ่ายให้รัฐ	0.15	0.31	0.27	0.21	0.09
เงินลงทุนในชุมชน และสังคม	0.06	0.04	0.04	0.06	0.06
การจ่ายเงินอื่นๆ	2.09	1.10	1.54	11.76	21.93
<b>รวม - มูลค่าเศรษฐกิจโดยตรงที่แจกจ่าย</b>	<b>103.95</b>	<b>115.85</b>	<b>116.74</b>	<b>125.91</b>	<b>127.72</b>
<b>มูลค่าทางเศรษฐกิจโดยตรงสะสม ดังนี้</b>	<b>19.29</b>	<b>40.87</b>	<b>26.60</b>	<b>(2.28)</b>	<b>(20.21)</b>
ค่าเสื่อมราคา ค่าตัดจำหน่าย และขาดทุนจากการด้อยค่า	29.63	37.09	39.01	67.17	54.88
ประมาณการและสำรองต่างๆ	0.39	0.04	0.06	0.20	0.70
โอนไป (จาก) เงินสำรอง	(10.73)	3.74	(12.47)	(69.65)	(75.79)

สำหรับผลการดำเนินงานทางการเงิน โปรดดู “จุดเด่นทางการเงิน” และ “คำอธิบายและการวิเคราะห์ของผู้บริหาร” ในรายงานประจำปีฉบับนี้

## ผลการดำเนินงานทางด้านสิ่งแวดล้อม

บริษัทฯ ตระหนักดีว่าการขนส่งทางทะเลที่ขาดความรับผิดชอบต่อสิ่งแวดล้อม จะก่อให้เกิดผลกระทบทางด้านสิ่งแวดล้อมที่รุนแรง โดยเฉพาะอย่างยิ่งในด้านมลภาวะทางอากาศ และ/หรือทางน้ำ ดังนั้น บริษัทฯ จึงมีความมุ่งมั่นที่จะปกป้องและอนุรักษ์สิ่งแวดล้อม โดยให้ความสำคัญเทียบเท่ากับปัจจัยทางการค้า และการดำเนินธุรกิจของบริษัทฯ

อย่างไรก็ตาม จากการดำเนินธุรกิจตลอดหลายปีที่ผ่านมา ทำให้บริษัทฯ เข้าใจดีว่าแค่การปฏิบัติตามกฎข้อบังคับต่างๆ นั้นยังไม่เพียงพอที่จะช่วยปกป้องและอนุรักษ์สิ่งแวดล้อม ยังมีสิ่งอื่นที่สำคัญที่จะต้องปฏิบัติ นอกเหนือจากกฎเกณฑ์ที่กำหนดไว้ นั่นคือ การพัฒนาแผนงานภายในเพื่อรองรับสถานการณ์ฉุกเฉิน และระบบการควบคุมคุณภาพ รวมทั้งการค้นหาเทคโนโลยีที่ทันสมัยอย่างต่อเนื่อง เพื่อนำมาใช้ในการลดผลกระทบต่อสิ่งแวดล้อม รวมถึงความมุ่งมั่นอย่างแน่วแน่ในการที่จะลดการปล่อยก๊าซคาร์บอนไดออกไซด์และของเสีย

รายงานนี้ได้นำเสนอรายละเอียดกฎข้อบังคับทางทะเลที่เกี่ยวข้องกับสิ่งแวดล้อมที่สำคัญที่สุด และสิ่งที่บริษัทฯ ได้ดำเนินการเพื่อให้เป็นไปตามกฎข้อบังคับดังกล่าว รวมทั้งรายงานนี้ได้แสดงถึงแผนงานภายในที่เกี่ยวข้องกับสถานการณ์ฉุกเฉิน และระบบการควบคุมคุณภาพ และความพยายามในการลดปริมาณก๊าซคาร์บอนไดออกไซด์ และในตอนท้ายของรายงานฉบับนี้ จะเป็นการสรุปถึงเป้าหมายและวัตถุประสงค์ในด้านสิ่งแวดล้อมที่บริษัทฯ ได้กำหนดไว้สำหรับปีถัดไป

## จุดเด่นผลการดำเนินงานทางด้านสิ่งแวดล้อม [EN27]

1. การประชุมประจำปีที่จัดขึ้นทุกๆปีโดยมีการพิจารณาและพูดคุยในประเด็นที่เกี่ยวกับกฎหมายพาณิชย์นาวีต่างๆ
2. นโยบายในการป้องกันสิ่งแวดล้อมตามด้านล่าง ได้ถูกจัดทำขึ้นตามมาตรฐานเดียวกันกับ มอก. 14001 ซึ่งเป็นนโยบายของบริษัทฯ ในการรักษาสิ่งแวดล้อมอย่างยั่งยืน ในการที่จะป้องกันสิ่งแวดล้อมและความเป็นอยู่ที่ดีขึ้นบนโลกในปัจจุบันและในอนาคต (โปรดดูรายละเอียดด้านล่างในหัวข้อ “มาตรฐานระบบการจัดการสิ่งแวดล้อม มอก. 14001 (ISO 14001)”) )

3. สำหรับการใช้เทคโนโลยีและนวัตกรรมใหม่ บริษัทฯ ได้ลงนามสัญญาสั่งซื้อเรือใหม่ ซึ่งมีรายละเอียดของคุณลักษณะของตัวเรือมากกว่าข้อกำหนดตามกฎหมาย อันจะส่งผลในการเพิ่มประสิทธิภาพของเรือในการรักษาสีงแวดล้อม
4. เป้าหมายและวัตถุประสงค์ในการจัดการสีงแวดล้อมได้ถูกกำหนดและนำมาใช้กับพนักงานทั้งในสำนักงานและพนักงานที่อยู่บนเรือ โดยได้กำหนดระยะเวลาในการดำเนินการและให้มีการปฏิบัติ บริษัทฯ ตระหนักดีว่าการอบรมและปรับปรุงความนึกคิดของพนักงานทุกระดับจะเป็นสิ่งนำไปสู่ความสำเร็จในนโยบายสีงแวดล้อม และความสำเร็จนี้ได้แสดงผ่านการอบรมพนักงานในบริษัทฯ
5. บริษัทฯ มีการประเมินผลกระทบที่สำคัญต่อสีงแวดล้อมสำหรับกิจกรรมต่างๆทั้งบนเรือและภายในสำนักงาน และพบว่าระเบียบและขั้นตอนการดำเนินการต่างๆ ที่มีอยู่ปัจจุบันสามารถลดผลกระทบที่มีต่อสีงแวดล้อมอย่างมีประสิทธิภาพ
6. โครงการฝึกอบรมภายในองค์กรฯ ที่จัดขึ้นเพื่อพนักงานทุกคน (ทั้งที่สำนักงานบริษัทฯ และบนเรือ) ซึ่งเป็นไปตามนโยบายของระบบการจัดการสีงแวดล้อม (EMS Policy) ซึ่งมีวัตถุประสงค์ในการจัดตั้งและปลูกจิตสำนึกเกี่ยวกับสีงแวดล้อม โดยโครงการฝึกอบรมนี้ได้จัดฝึกอบรมทั้งที่ศูนย์ฝึกอบรมของบริษัทฯ และผ่านทางผู้ตรวจสอบภายในเกี่ยวกับเรือที่ไปตรวจเรือ
7. บริษัทฯ ใช้ความพยายามอย่างดีที่สุดเพื่อชักจูงและสนับสนุนผู้ค้าทุกราชของบริษัทฯ ให้ปฏิบัติตามมาตรฐานสีงแวดล้อม/แนวทางการปฏิบัติที่ดี

### การปฏิบัติตามกฎข้อบังคับและอนุสัญญาต่างๆ [LA8]

การที่บริษัทฯ จะสามารถนำเรือวิ่งผ่าน่านน้ำสากลได้นั้น บริษัทฯ มีหน้าที่ตามกฎหมายในการที่จะต้องปฏิบัติตามกฎข้อบังคับและอนุสัญญาต่างๆ ซึ่งกำหนดโดยองค์การทางทะเลระหว่างประเทศ (International Maritime Organization: IMO) และหน่วยงานกำกับดูแลอื่นๆอย่างครบถ้วน

อนุสัญญาระหว่างประเทศว่าด้วยความปลอดภัยแห่งชีวิตในทะเล (Safety of Life at Sea “SOLAS”) อนุสัญญาระหว่างประเทศว่าด้วยการป้องกันมลพิษจากเรือ (Maritime Regulations for Prevention of Pollution “MARPOL”) อนุสัญญาระหว่างประเทศว่าด้วยมาตรฐานการฝึกอบรมการรับรองคุณสมบัติคนประจำเรือ และการเข้ายามของคนประจำเรือ (Standards for Training Certification and Watchkeeping “STCW”) อนุสัญญาแรงงานทางทะเล (Maritime Labour Convention “MLC”) เป็น 4 อนุสัญญาหลักที่ใช้ควบคุมในธุรกิจการเดินเรือระหว่างประเทศ

ทั้งนี้ ยังมีกฎข้อบังคับอื่นๆ ที่เกี่ยวข้อง ได้แก่

- อนุสัญญาระหว่างประเทศว่าด้วยการควบคุมและการจัดการน้ำถ่วงเรือและตะกอน ค.ศ. 2004 (International Convention for the Control and Management of Ships’ Ballast Water and Sediments 2004) อนุสัญญานี้จะมีผลบังคับใช้ในวันที่ 8 กันยายน 2560
- อนุสัญญาทางทะเลระหว่างประเทศว่าด้วยการขนส่งสินค้าอันตราย (International Maritime Dangerous Goods Code (IMDG))
- อนุสัญญาทางทะเลระหว่างประเทศว่าด้วยการขนส่งสินค้าเทกองแบบแข็ง (International Maritime Solid Bulk Cargoes Code (IMSBC))
- อนุสัญญาระหว่างประเทศว่าด้วยการควบคุมระบบกันเพรียงของเรือ ค.ศ. 2001 (International Convention on the Control of Harmful Anti-Fouling Systems 2001)
- อนุสัญญาระหว่างประเทศสำหรับการเดินเรือใน่านน้ำบริเวณขั้วโลก (International Code for Ships Operating in Polar Waters (Polar Code))
- อนุสัญญาระหว่างประเทศว่าด้วยความรับผิดชอบต่อความเสียหายจากมลพิษน้ำมัน ค.ศ. 2001 (International Convention on Civil Liability for Bunker Oil Pollution Damage 2001)
- อนุสัญญาระหว่างประเทศว่าด้วยการเคลื่อนย้ายซากเรือ ค.ศ. 2007 (Nairobi International Convention on the Removal of Wrecks 2007 (the Wrecks Convention))



- กฎข้อบังคับในระดับภูมิภาคและท้องถิ่นซึ่งมีความเข้มงวดกว่าที่กำหนดไว้ในกฎข้อบังคับระหว่างประเทศตัวอย่างเช่น พระราชบัญญัติพิทักษ์สิ่งแวดล้อมของสหรัฐอเมริกา (US Environment Protection Act: EPA) และคำสั่งของ สหภาพยุโรปเกี่ยวกับการเผาผลาญเชื้อเพลิงในเขตยุโรป ฯลฯ

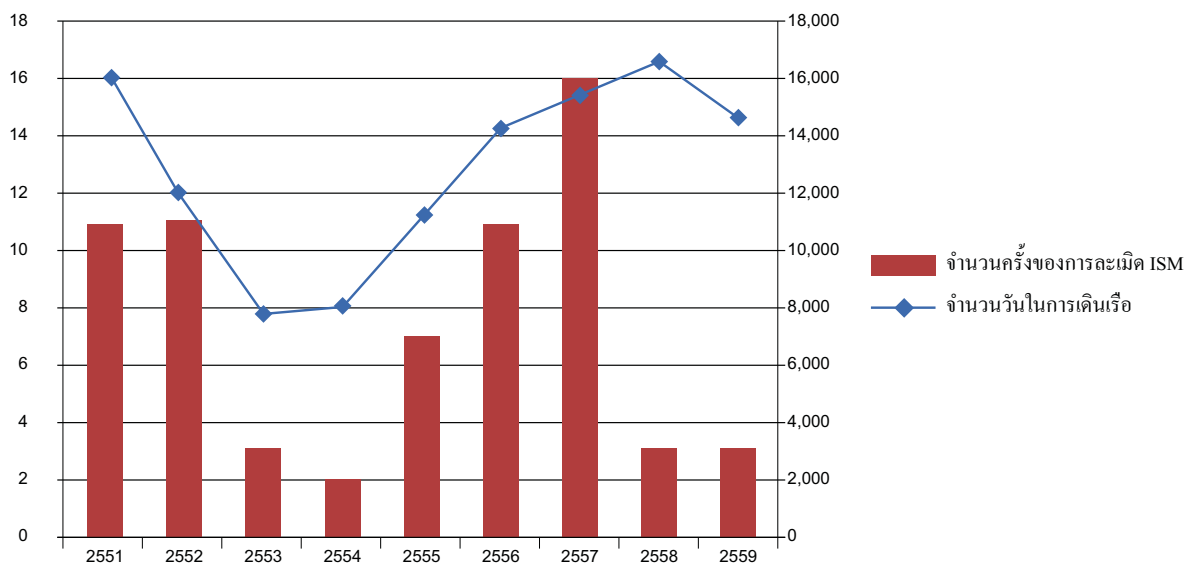
นอกจากกฎข้อบังคับที่ได้กล่าวมาแล้วข้างต้นนั้น บริษัทฯ ยังได้ปฏิบัติตามกฎข้อบังคับที่สำคัญอื่นๆ ดังต่อไปนี้

**ประมวลข้อบังคับเกี่ยวกับการบริหารความปลอดภัยระหว่างประเทศ (International Safety Management Code: ISM Code)** จากประสบการณ์เรียนรู้ด้านอุบัติเหตุทางทะเลตลอดหลายปีที่ผ่านมา ได้ถูกรวบรวมเป็นประมวลข้อบังคับเกี่ยวกับการบริหารความปลอดภัยระหว่างประเทศ (ISM Code) ซึ่งถูกเผยแพร่โดยองค์การทางทะเลระหว่างประเทศ เพื่อส่งเสริมความปลอดภัยในการดำเนินงานของเรือเดินทะเลและการป้องกันมลพิษต่างๆ ISM Code ได้มีผลบังคับใช้เมื่อวันที่ 1 กรกฎาคม 2541 สำหรับเรือขนส่งผู้โดยสารรวมถึงเรือเร็วสำหรับผู้โดยสาร เรือบรรทุกน้ำมัน เรือบรรทุกสารเคมี เรือบรรทุกก๊าซ เรือบรรทุกสินค้าแบบเทกอง และเรือบรรทุกสินค้าที่มีความเร็วสูงที่มีระวางขับน้ำตั้งแต่ 500 ตันกรอสขึ้นไป ทั้งนี้ บริษัทฯ ได้ปฏิบัติตามข้อบังคับ และได้รับใบรับรองตั้งแต่ปี 2538 ก่อนที่จะมีผลบังคับใช้

กฎข้อบังคับนี้ถูกนำไปใช้ทั้งบนเรือและที่สำนักงานบนฝั่งเพื่อให้เป็นมาตรฐานสากล โดยมีวัตถุประสงค์ ดังต่อไปนี้

1. เพื่อให้เกิดความปลอดภัยในการเดินเรือ
2. เพื่อป้องกันการบาดเจ็บและสูญเสียชีวิต
3. เพื่อหลีกเลี่ยงความเสียหายที่อาจเกิดขึ้นต่อสิ่งแวดล้อม

กราฟต่อไปนี้ แสดงถึงจำนวนครั้งของเหตุการณ์การละเมิด ISM Code เปรียบเทียบกับจำนวนวันในการเดินเรือ ตั้งแต่ปี 2551 - ปี 2559 ของบริษัทฯ สำหรับการวิเคราะห์นี้ได้พิจารณาการละเมิด ISM Code ซึ่งส่งผลให้เกิดเหตุไฟไหม้ การระเบิด การบาดเจ็บ หรือเสียชีวิตของลูกเรือ เรือโดนกัน และ เรือเกยตื้น บริษัทฯ ได้วิเคราะห์รายละเอียดของการละเมิดเพื่อระบุสาเหตุที่แท้จริงและเริ่มดำเนินการแก้ไขอย่างเหมาะสมในแต่ละเรื่อง และได้แจ้งให้ผู้บริหารระดับสูงทราบเพื่อเป็นกรณีศึกษา และเป็นการหลีกเลี่ยงการเกิดการละเมิดแบบเดียวกันขึ้นอีก บริษัทฯ มีความยินดีที่จะรายงานว่าการดำเนินการที่ผ่านมาได้ช่วยให้จำนวนครั้งของการละเมิดข้อบังคับ ISM ของบริษัทฯ สำหรับปี 2559 มีจำนวนลดลง คือมีการละเมิดข้อบังคับจำนวน 3 ครั้ง โดยมีจำนวนวันในการเดินเรือ อยู่ที่ 14,746 วัน เมื่อเปรียบเทียบจำนวนครั้งของการละเมิดข้อบังคับกับจำนวนวันในการเดินเรือพบว่าในปี 2554 และปี 2558 เป็นปีที่ดีที่สุดของบริษัทฯ เนื่องจากมีการละเมิดเกิดขึ้นมีเพียงร้อยละ 0.02 และแม้ว่าในปี 2557 ซึ่งเป็นปีที่แย่ที่สุด แต่การละเมิดที่เกิดขึ้นก็นับได้ว่ามีเพียงเล็กน้อย คือน้อยกว่าร้อยละ 0.11 เท่านั้น สำหรับในช่วงเวลาทั้งหมดที่กล่าวมา



เพื่อให้เป็นไปตามข้อกำหนดของ ISM Code ได้มีการตรวจสอบภายในบนเรือประจำปีโดยทีมงานซึ่งประกอบด้วยผู้ตรวจสอบเรือซึ่งมีคุณสมบัติและประสบการณ์ที่เหมาะสม โดยรายงานผลการตรวจสอบต่อกรรมการผู้จัดการโดยตรง เหตุการณ์ที่เกิดจากการไม่ปฏิบัติตามกฎข้อบังคับต่างๆ ที่เกี่ยวข้อง การเกิดอุบัติเหตุ รวมถึงเหตุการณ์ที่เกือบเกิดอุบัติเหตุทั้งหมดจะถูกตรวจสอบและวิเคราะห์เพื่อหาสาเหตุ และหลังจากนั้น จะมีการทบทวนขั้นตอนการดำเนินงานทันที นอกจากนี้ บทเรียนทั้งหมดที่ได้จากอุบัติเหตุที่เกิดขึ้นและเหตุการณ์ที่เกือบเกิดอุบัติเหตุต่างๆจะถูกถ่ายทอดผ่านทาง Marine Accident Reporting Scheme (MARS) เพื่อเป็นประโยชน์ต่ออุตสาหกรรมเดินเรือ และเป็นการยกระดับมาตรฐานความปลอดภัยในการเดินเรือให้สูงขึ้นอีกด้วย The Nautical Institute กรุงลอนดอน ประเทศอังกฤษ ซึ่งได้เผยแพร่เอกสารรายงาน Marine Accident Reporting Scheme (MARS) ทุกเดือน ได้ชื่นชมที่บริษัทฯ ได้ให้ความร่วมมือกับ MARS ในการส่งเสริมและร่วมแบ่งปัน “บทเรียน” จากเหตุการณ์ต่างๆเพื่อเป็นกรณีศึกษา ซึ่งเป็นประโยชน์ต่ออุตสาหกรรมเดินเรือ ทั้งนี้ เพื่อให้สอดคล้องกับการบริหารจัดการที่มีคุณภาพและความรับผิดชอบต่อสังคมอย่างสูงสุดของบริษัทฯ

นอกจากนี้ บริษัทฯ ได้ริเริ่มการดำเนินการเพื่อควบคุมการละเมิด ISM Code โดยการใช้วิธีป้องกันต่างๆ ดังต่อไปนี้

- **การพัฒนาการฝึกอบรมบุคลากร:** เนื่องจากแนวโน้มที่การตรวจเรือโดยเจ้าหน้าที่ตรวจเรือของรัฐเมื่อนั้นจะมีความเข้มงวดมากขึ้นในส่วนของข้อบังคับใช้ ISM Code ดังนั้น บุคลากรประจำเรือของบริษัทฯ จึงได้รับการทบทวนความรู้ด้าน ISM Code อย่างสม่ำเสมอ และจัดให้มีการแลกเปลี่ยนประสบการณ์ซึ่งกันและกันภายในกองเรือ
- **การพัฒนาการบำรุงรักษาตัวเรือ:** บริษัทฯ ได้เน้นย้ำถึงความสำคัญของการตรวจสอบสภาพและทดสอบเครื่องจักรทุกเครื่องอย่างสม่ำเสมอ และหากเจ้าหน้าที่ประจำเรือพบเห็นสิ่งผิดปกติใดๆ ให้รีบรายงานในทันที นอกจากนี้ฝ่ายจัดการของบริษัทฯ ได้เน้นย้ำให้ผู้ตรวจสอบภายในต้องสอบถามการบังคับใช้กฎเกณฑ์ต่างๆอย่างเข้มงวดเพิ่มขึ้นจากการตรวจสอบปกติ เพื่อให้ยกระดับการปฏิบัติตามกฎระเบียบและความปลอดภัยสำหรับตัวเรือ สินค้า และลูกเรือ
- **มีการแจ้งเตือนอย่างทันท่วงทีไปยังเรือ:** โดยปกติเรือที่เข้าสู่่านน้ำในอเมริกาเหนือและออสเตรเลีย จะต้องมีการแจ้งเตือนเพิ่มเติมเพื่อให้สอดคล้องกับกฎระเบียบข้อบังคับของท้องถิ่น และเพื่อเป็นมาตรการในการป้องกันเรื่องดังกล่าว บริษัทฯ ได้มีการแจ้งเตือนถึงรายละเอียดขั้นตอนการดำเนินการแก่ลูกเรือไว้ล่วงหน้าก่อนที่เรือจะมาถึงน่านน้ำดังกล่าว เพื่อให้มั่นใจว่าเอกสารที่เกี่ยวข้องทั้งหมดได้ถูกจัดเตรียมไว้เรียบร้อยแล้ว และเรือสามารถปฏิบัติตามกฎระเบียบต่างๆได้อย่างครบถ้วนตลอดเวลา
- ในปี 2555 บริษัทฯ ได้เข้าร่วมเป็นสมาชิก INTERCARGO (International Association of Dry Cargo Shipowners) Intercargo มีคำกล่าวที่ว่า “เพื่อเชื่อมโยงผู้มีส่วนได้เสียในอุตสาหกรรม โดยมุ่งมั่นเพื่อความปลอดภัย ความมีประสิทธิภาพ และเป็นมิตรต่อสิ่งแวดล้อมของอุตสาหกรรมเรือขนส่งสินค้าแห่งเทกอง ดังนั้น วัตถุประสงค์ของเราจึงคือ ความปลอดภัย ความมีประสิทธิภาพ และเป็นมิตรต่อสิ่งแวดล้อมของอุตสาหกรรมเรือขนส่งสินค้าแห่งเทกอง ซึ่งมีเรือสมาชิกที่ค้าขายอยู่ทั่วโลก – เดินเรืออย่างมีความสามารถในการแข่งขัน ปลอดภัย และสร้างผลกำไร” คำกล่าวนี้สอดคล้องกับปรัชญาของบริษัทฯ เป็นอย่างยิ่ง ทั้งนี้ การเข้าเป็นสมาชิก Intercargo ของบริษัทฯ นั้นสะท้อนให้เห็นถึงการพัฒนาที่ยั่งยืนของบริษัทฯ ได้เป็นอย่างดี
- ในปี 2555 บริษัทฯ ได้เข้าร่วมเป็นสมาชิก RightShip ซึ่งเป็นองค์กรตรวจประเมินคุณภาพเรืออิสระ ก่อตั้งโดย BHP Billiton, Rio Tinto และ Cargill สามบริษัทขนส่งที่ใหญ่ที่สุดในโลกและเป็นผู้ให้บริการหลักในการขนส่งทางเรือซึ่งระบบการตรวจประเมินคุณภาพเรือของ RightShip เป็นที่รู้จักโดยทั่วกันว่ามีความมาตรฐานที่แม่นยำและเข้มงวด รวมทั้งเน้นเรื่องความปลอดภัยของเรือ (รวมถึงลูกเรือและสินค้า) และการอนุรักษ์สิ่งแวดล้อมทางทะเล การเข้าเป็นสมาชิกของบริษัทฯ เป็นการยืนยันถึงการพัฒนาที่ยั่งยืนของบริษัทฯ อีกอย่างด้วย

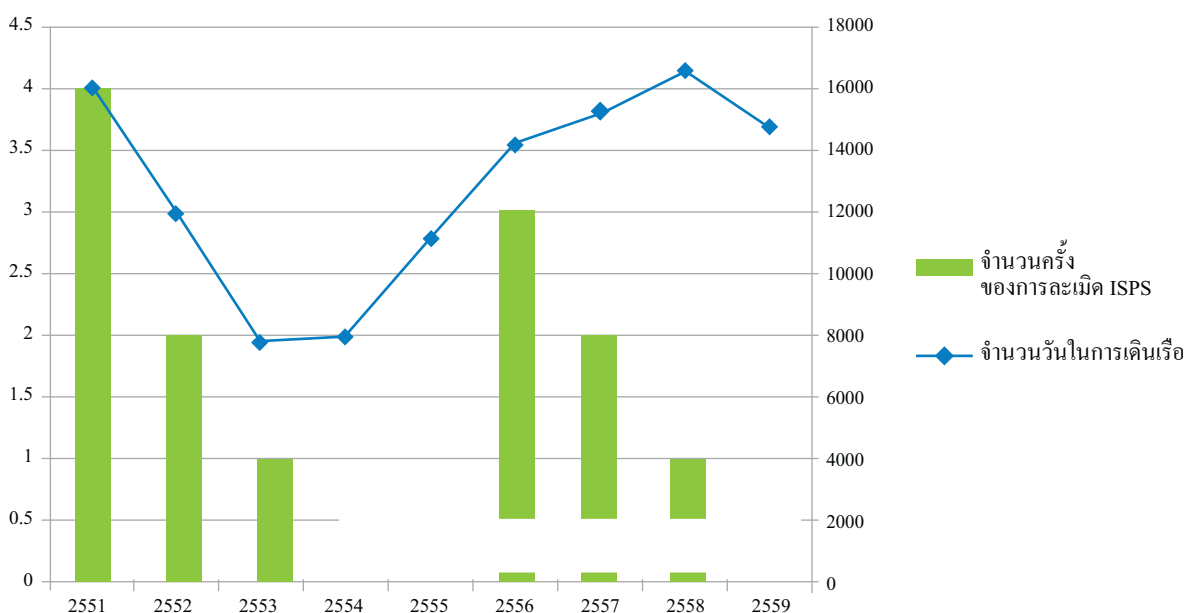
บริษัทฯ ได้กำหนดเป้าหมายภายในเท่ากับศูนย์ สำหรับการละเมิด ISM Code ที่ก่อให้เกิดการบาดเจ็บ หรือเสียชีวิต ไฟไหม้ เรือโดนกัน เรือเกยตื้น หรือการถูกกักเรือ

**ประมวลข้อบังคับว่าด้วยการรักษาความปลอดภัยของเรือและท่าเรือระหว่างประเทศ (International Ship and Port Safety: ISPS)** สืบเนื่องจากการเปลี่ยนแปลงของเหตุการณ์ที่เกี่ยวข้องกับความปลอดภัยทั่วโลก จึงมีการรับรอง ISPS ในปี 2547 ISPS เป็นการแก้ไขเพิ่มเติมอนุสัญญาระหว่างประเทศว่าด้วยความปลอดภัยแห่งชีวิตในทะเล (SOLAS) ซึ่งได้รวมถึงการยกระดับความปลอดภัยของเรือและท่าเรือ ข้อบังคับดังกล่าวได้กำหนดบทบาทหน้าที่ความรับผิดชอบระหว่างหน่วยงานภาครัฐ บริษัทเดินเรือ คนประจำเรือ และบุคลากรประจำท่าเรือ/บุคลากรผู้อำนวยความสะดวก เพื่อที่จะใช้ใน “การตรวจจับการคุกคามความปลอดภัยและการใช้มาตรการป้องกันสำหรับเหตุการณ์ที่มีผลกระทบต่อความปลอดภัยของตัวเรือ หรือสิ่งอำนวยความสะดวกที่ท่าเรือซึ่งใช้ในการค้าระหว่างประเทศ” (ISPS Code Part A 1.2.1)

เพื่อเป็นการปฏิบัติตาม ISPS บริษัทฯ ได้พัฒนามาตรฐานสำหรับขั้นตอนการปฏิบัติงานของเรือที่เข้าท่าที่มีอัตราเสี่ยงต่อการลักลอบค้ายาเสพติดและผู้ลักลอบหนีขึ้นเรือ โดยบริษัทฯ ได้จัดให้มีสุนัขดมกลิ่น และเจ้าหน้าที่พร้อมอาวุธตามความเหมาะสม โดยเฉพาะอย่างยิ่งเป็นนโยบายมาตรฐานของบริษัทฯ ที่จะจัดให้มีสิ่งเหล่านี้ หากเรือเข้าท่าเรือที่ยุโรป อังกฤษ อเมริกา ออสเตรเลีย หรือ แคนาดา จนถึงบัดนี้ บริษัทฯ เพิ่งมีเหตุการณ์ถูกกักกันเรือที่เกิดจากการละเมิด ISPS เพียงแค่ครั้งเดียวเท่านั้น

มีการสอบทานภายในประจำปีสำหรับมาตรการการป้องกันต่างๆ ซึ่งรวมถึงผลการดำเนินการของบริษัทฯ ในการจัดหาสุนัขดมกลิ่นและเจ้าหน้าที่รักษาความปลอดภัย ดังเช่นการตรวจสอบ ISM ตามที่ได้กล่าวข้างต้น การสอบทานจะกระทำโดยทีมงานซึ่งประกอบด้วยผู้ตรวจสอบที่มีคุณสมบัติและประสบการณ์ที่เหมาะสม ซึ่งได้รายงานผลการสอบทานต่อกรรมการผู้จัดการโดยตรง การไม่ปฏิบัติตามกฎข้อบังคับต่างๆ ที่เกี่ยวข้อง การเกิดอุบัติเหตุ รวมถึงเหตุการณ์ที่เกือบเกิดอุบัติเหตุทั้งหมดจะถูกตรวจสอบและวิเคราะห์เพื่อหาสาเหตุ ในกรณีที่มิใช่ข้อผิดพลาดในขั้นตอนการดำเนินงานมาตรฐาน จะมีการสอบทานขั้นตอนต่างๆ ทันที

กราฟด้านล่างนี้ แสดงให้เห็นว่า จำนวนครั้งของเหตุการณ์การละเมิด ISPS (แกนด้านซ้าย) เปรียบเทียบกับจำนวนวันในการเดินเรือ (แกนด้านขวา) ในช่วงปี 2551 - ปี 2559 บริษัทฯ กำหนดเป้าหมายให้การละเมิด ISPS เท่ากับศูนย์เช่นเดียวกับกับเป้าหมายของการละเมิด ISM Code ทั้งนี้ ไม่มีการละเมิด ISPS ในปี 2554 ปี 2555 และปี 2559 แต่ในปี 2556 2557 และ 2558 มีการละเมิด 3 ครั้ง 2 ครั้ง และ 1 ครั้งตามลำดับ โดยเหตุการณ์เกิดขึ้นเมื่อผู้หลบหนีขึ้นเรือซึ่งเป็นคนยากจนและต้องการหนีไปอยู่ต่างประเทศเพื่อชีวิตที่ดีขึ้น แม้ว่าเมื่อคนเรือของบริษัทฯ ตรวจพบผู้หลบหนีเหล่านี้ได้นำไปส่งที่ท่าเรือที่หลบหนีขึ้นมาหรือท่าเรือที่อยู่ใกล้ที่สุด แต่บริษัทฯ ก็ได้รวมเหตุการณ์ดังกล่าวเป็นการละเมิด ISPS เพื่อรายงานให้สอดคล้องกับเป้าหมายการละเมิดเท่ากับศูนย์ที่ตั้งไว้



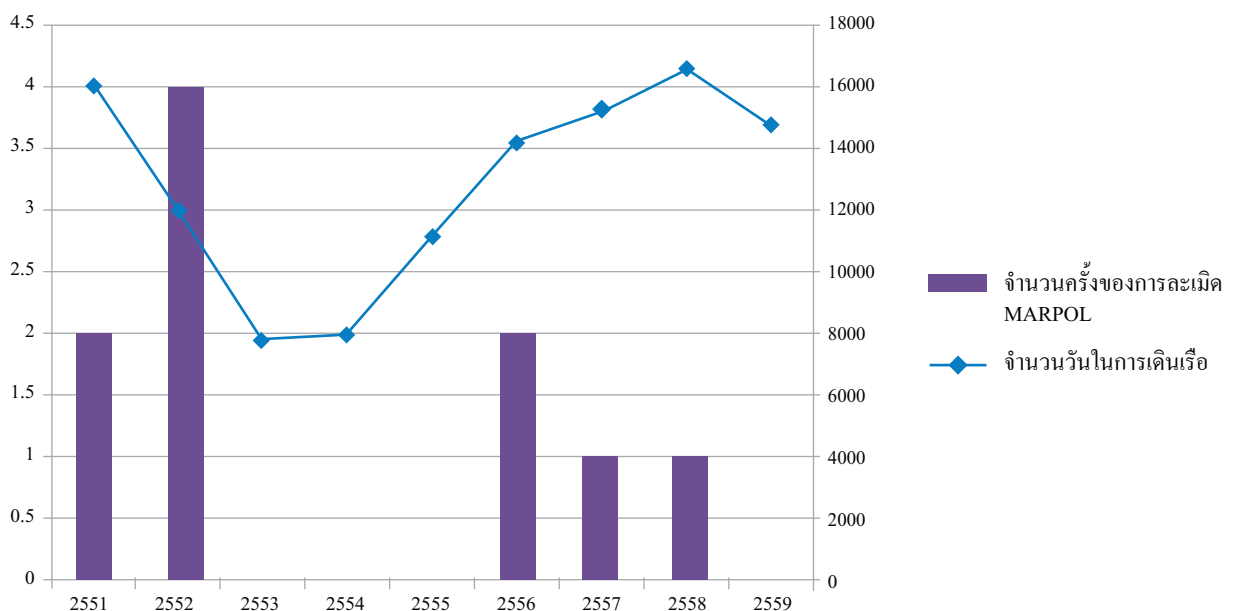
บริษัทฯ ได้กำหนดเป้าหมายให้การละเมิด ISPS เท่ากับศูนย์ สำหรับปีที่จะมาถึง

**MARPOL:** เป็นอีกกฎข้อบังคับหนึ่งที่สำคัญซึ่งเกี่ยวข้องกับสภาพแวดล้อมในอุตสาหกรรมการเดินเรือทางทะเล โดยมีวัตถุประสงค์ที่จะ “อนุรักษ์สภาพแวดล้อมทางทะเล โดยการควบคุมมลพิษที่เกิดจากน้ำมัน และสารอันตราย รวมถึง การลดจำนวนของอุบัติเหตุในการขนถ่ายสารเหล่านั้น” ซึ่งในอนุสัญญาแบ่งออกเป็น 6 หมวด กล่าวคือ:

1. ข้อกำหนดการป้องกันมลพิษจากน้ำมัน (Regulations for the Prevention of Pollution by Oil)
2. ข้อกำหนดการควบคุมมลพิษจากสารเคมีเหลว (Regulations for the Control of Pollution by Noxious liquid substances in bulk)
3. ข้อกำหนดการควบคุมมลพิษจากสารอันตรายที่บรรจุหีบห่อ หรือตู้คอนเทนเนอร์ หรือถังบรรจุ (Regulations for the Prevention of Pollution by harmful substances carried by sea in packed forms, or in freight containers, portable tanks or road and rail tank wagons)
4. ข้อกำหนดการป้องกันมลพิษจากน้ำเสียจากเรือ (Regulations for the Prevention of Pollution by Sewage from ships)
5. ข้อกำหนดการป้องกันมลพิษจากการป้องกันมลพิษจากขยะจากเรือ (Regulations for the Prevention of Pollution by Garbage from ships)
6. ข้อกำหนดการป้องกันมลพิษทางอากาศจากเรือ (Regulations for the Prevention of Pollution by Air from ships)

บริษัทฯ มีความเข้าใจถึงความเสี่ยงของการเกิดผลกระทบที่ร้ายแรงต่อสภาพแวดล้อมทางทะเลเนื่องจากอุบัติเหตุทางทะเล ซึ่งบริษัทฯ จัดให้มีมาตรการเชิงป้องกันเพื่อจำกัดความเสี่ยงในเรื่องนี้ โดยลำดับแรกคือ จำกัดความผิดพลาดอันเนื่องมาจากบุคลากร และลำดับที่สองคือการดูแลรักษาเครื่องจักรบนเรือให้มีมาตรฐานสูงสุด

เพื่อจำกัดความผิดพลาดของบุคลากร บริษัทฯ ได้พัฒนาปรับปรุงโปรแกรมการฝึกอบรมสำหรับเจ้าหน้าที่ประจำเรือทุกคน ซึ่งรวมไปถึงห้องอบรมเสมือนจริง ซึ่งออกแบบมาเพื่อพัฒนาปรับปรุงความชำนาญในการนำเรือ และความระมัดระวังต่างๆ โดยใส่ตัวแปรทั้งทางด้านสภาพอากาศและสภาพท้องทะเล หรือเมืองท่าต่างๆ ในโลก นอกจากนี้บริษัทฯ มีความเชื่อมั่นว่าวิศวกรช่างเครื่องบนเรือที่ติดตั้งเครื่องจักรทันสมัยใหม่ได้รับการฝึกอบรมโครงสร้างเครื่องจักรอย่างเข้มงวด เพื่อให้เกิดทักษะและความสามารถในการดูแลรักษาเครื่องจักร และหลีกเลี่ยงปัญหาเครื่องจักรหยุดทำงาน



จากกราฟด้านบนแสดงถึง จำนวนครั้งของการละเมิดอนุสัญญา MARPOL (แกนด้านซ้าย) ซึ่งส่งผลให้เกิดการเรียกร้องค่าสินไหมทดแทน และจำนวนวันในการเดินเรือ (แกนด้านขวา) ในช่วงปี 2551 - ปี 2559 เพื่อการวิเคราะห์นี้ เหตุการณ์ที่เกิดขึ้นที่ถือเป็นการละเมิดจะมาจาก การเรียกร้องค่าสินไหมทดแทน โดยในระหว่างปี 2551 - ปี 2559 จำนวนการละเมิดอนุสัญญา MARPOL นั้นลดลงถึงร้อยละ 100 ในขณะที่จำนวนวันในการเดินเรือลดลงร้อยละ 9 ในปี 2559 บริษัทฯ ไม่มีการละเมิดอนุสัญญา MARPOL บริษัทฯ ได้กำหนดเป้าหมายสำหรับการละเมิดอนุสัญญา MARPOL เท่ากับศูนย์ สำหรับปี 2560 และกำหนดให้ไม่มีเหตุการณ์ที่เรือของบริษัทฯ ถูกกักเนื่องจากการละเมิดอนุสัญญา MARPOL นี้เลย

**กฎข้อบังคับใหม่ที่กำลังจะมีผลบังคับใช้:** กฎข้อบังคับต่อไปนี้กำลังจะมีผลบังคับใช้ในเร็ววันนี้

- อนุสัญญา IMDG และ IMSBC ต้องการให้มีความเข้มงวดในการขนส่งสินค้าอันตราย
- อนุสัญญาระหว่างประเทศสำหรับการเดินเรือในน่านน้ำบริเวณขั้วโลก (Polar Code) กำหนดให้เรือยกระดับความปลอดภัย และการตรวจวัดการควบคุมมลพิษ ในขณะที่ทำการค้าบริเวณขั้วโลก
- อนุสัญญา STCW 2010 ณ กรุงมะนิลา (Manila amendments) ซึ่งจะมีผลบังคับใช้ในวันที่ 1 มกราคม 2560 กำหนดให้มีเอกสารรับรองลูกเรือว่าได้ผ่านการฝึกอบรมหลักสูตรปรับระดับความรู้ในเรื่องเกี่ยวกับทักษะและความรู้ความสามารถในการปฏิบัติงาน
- อนุสัญญาว่าด้วยแรงงานทางทะเล พ.ศ. 2549 ฉบับปรับปรุง 2557 ซึ่งจะมีผลบังคับใช้ในวันที่ 18 มกราคม 2560 กำหนดให้จัดทำหลักประกันทางการเงินเพื่อการส่งตัวกลับและหลักประกันทางการเงินอื่นๆ แก่ลูกเรือ
- ประเทศจีนได้กำหนดให้เรือที่เข้าสู่ชายฝั่งของประเทศจีนใช้เชื้อเพลิงที่มีค่ากำมะถันต่ำ (Low Sulphur Fuel Oil “LSFO”) โดยมีรายละเอียดดังต่อไปนี้
  - » เริ่มมีผลบังคับใช้ตั้งแต่วันที่ 1 มกราคม 2560 เป็นต้นไป เรือที่เข้าเทียบท่าเรือหลัก 11 ท่า ในเขตควบคุมการปล่อยเชื้อเพลิง ได้แก่ ท่าเรือ Tianjin ท่าเรือ Qinhuangdao ท่าเรือ Tangshan ท่าเรือ Huanghua ท่าเรือ Shenzhen ท่าเรือ Guangzhou ท่าเรือ Zhujiang ท่าเรือ Shanghai ท่าเรือ Ningbo-Zhoushan ท่าเรือ Suzhou และท่าเรือ Nantong ให้ใช้เชื้อเพลิงที่มีค่ากำมะถันสูงสุดที่ไม่เกินร้อยละ 0.5 ขณะเทียบท่าเรือหลัก 11 ท่าดังกล่าว
  - » เริ่มมีผลบังคับใช้ตั้งแต่วันที่ 1 มกราคม 2561 เป็นต้นไป ข้อกำหนดให้เรือใช้เชื้อเพลิงตามที่กำหนดข้างต้นจะครอบคลุมไปถึงทุกท่าเรือใน 3 พื้นที่ของประเทศจีน ได้แก่ พื้นที่สามเหลี่ยมปากแม่น้ำเพิร์ล (Pearl River Delta (“PRD”)) พื้นที่สามเหลี่ยมปากแม่น้ำแยงซี (Yangtze River Delta (“YRD”)) และ อ่าวป้อไห่ (Bohai Bay)
  - » เริ่มมีผลบังคับใช้ตั้งแต่วันที่ 1 มกราคม 2562 เป็นต้นไป ข้อกำหนดให้เรือใช้เชื้อเพลิงตามที่กำหนดข้างต้นจะครอบคลุมไปถึงเขตควบคุมการปล่อยมลพิษ (emission control zone “ECZs”) สำหรับ 3 พื้นที่ ได้แก่ เขตน่านน้ำอาณาเขต (ระยะห่าง 12 ไมล์ทะเลจากชายฝั่ง) ของพื้นที่สามเหลี่ยมปากแม่น้ำเพิร์ล (Pearl River Delta (“PRD”)) พื้นที่สามเหลี่ยมปากแม่น้ำแยงซี (Yangtze River Delta (“YRD”)) และ อ่าวป้อไห่ (Bohai Bay)
- กฎระเบียบใหม่ที่มีผลบังคับใช้ในท่าเรือในสหภาพยุโรป (EU)
  - 1) เริ่มมีผลบังคับใช้ตั้งแต่วันที่ 31 สิงหาคม 2560 เป็นต้นไป เรือทุกลำที่เข้าท่าเรือในสหภาพยุโรปต้องมีแผนสำหรับการติดตาม การรายงานผล และการตรวจสอบปริมาณคาร์บอนไดออกไซด์ (CO2) (แผน RVM) ที่ได้รับการอนุมัติ
    - » นำส่งแผน RVM แก่หน่วยงานที่มีหน้าที่รับผิดชอบก่อนวันที่ 31 สิงหาคม 2560
    - » ติดตามผลการควบคุมปริมาณคาร์บอนไดออกไซด์ตั้งแต่ปี 2561 เป็นต้นไป
    - » นำส่งรายงานการวัดผลสำหรับปี 2561 ภายในวันที่ 30 เมษายน 2562
    - » เอกสารแสดงการปฏิบัติตามกฎระเบียบข้างต้น (Document of Compliance) จะต้องเก็บรักษาอยู่บนเรือนับตั้งแต่วันที่ 30 มิถุนายน 2562 เป็นต้นไป

- 2) เริ่มมีผลบังคับใช้ตั้งแต่วันที่ 31 ธันวาคม 2563 เป็นต้นไป กฎระเบียบของสหภาพยุโรปที่เกี่ยวกับการรีไซเคิลเรือจะมีผลบังคับใช้ครอบคลุมไปถึงเรือต่างชาติที่อยู่ในน่านน้ำของสหภาพยุโรป เรือต่างๆต้องปฏิบัติตามอนุสัญญาว่าด้วยวัสดุ/อุปกรณ์ที่เป็นอันตราย (Inventory of Hazardous Material “IHM”)

หลังจากที่ได้แสดงและได้อธิบายถึงกฎข้อบังคับทางทะเลที่สำคัญ ซึ่งมีส่วนช่วยในการอนุรักษ์สิ่งแวดล้อม รวมถึงกฎข้อบังคับใหม่ที่กำลังจะมีผลบังคับใช้ในหัวข้อถัดไปจะเป็นรายละเอียดของระบบการควบคุมภายในทางด้านสิ่งแวดล้อมของบริษัทฯ

## การป้องกันและอนุรักษ์สิ่งแวดล้อม

**มาตรฐานระบบการจัดการสิ่งแวดล้อม มอก. 14001 (ISO 14001):** เนื่องจากแนวโน้มในการอนุรักษ์สิ่งแวดล้อมมีมากขึ้น บริษัทฯ จึงได้กำหนด “นโยบายการอนุรักษ์สิ่งแวดล้อม” ขึ้น นอกเหนือจากข้อกำหนดตามกฎหมาย และอนุสัญญาระหว่างประเทศที่ได้กล่าวไปแล้ว บริษัทฯ ยังได้จัดให้มีระบบการจัดการด้านสิ่งแวดล้อม (Environment Management System: EMS) ซึ่งเป็นไปตามมาตรฐาน ISO 14001 ซึ่งมาตรฐาน ISO 14001:2004 นี้ได้กำหนดกรอบของความร่วมมือทั้งในด้านยุทธศาสตร์เพื่อกำหนดนโยบายด้านสิ่งแวดล้อมของบริษัทฯ การวางแผนงานและการดำเนินการ และการแสดงให้เห็นว่า บริษัทฯ เป็นองค์กรที่รับผิดชอบต่อสิ่งแวดล้อม จากการดำเนินงานใน 1 ปีหลังจากที่บริษัทฯ ได้รับการรับรอง บริษัทฯ ประสบความสำเร็จในการตรวจสอบประจำปีโดยสมาคมผู้ตรวจสอบเรือแห่งประเทศไทย (Class NK) ซึ่งได้ยืนยันว่าบริษัทฯ ปฏิบัติตามมาตรฐานดังกล่าวอย่างครบถ้วน ซึ่งระบบ EMS นี้จะเป็นระบบที่เข้ามาเสริมระบบการจัดการคุณภาพ (Quality Management System) ที่มีอยู่ในปัจจุบัน เพื่อให้เป็นไปตามมาตรฐานระบบการจัดการด้านคุณภาพ มอก. 9001 (ISO 9001) และประมวลข้อบังคับเกี่ยวกับการบริหารความปลอดภัยระหว่างประเทศ (ISM) ซึ่งระบบการจัดการแบบผสมผสานนี้เป็นที่รู้จักกันในนามของระบบการบริหารจัดการด้านความปลอดภัย คุณภาพ และสิ่งแวดล้อม (Safety Quality and Environment Management System: SQEMS) ซึ่งตามหลักระบบการบริหารจัดการด้านความปลอดภัย คุณภาพ และสิ่งแวดล้อมแล้ว ผู้จัดการทางด้านเทคนิคซึ่งเป็นผู้บริหารสูงสุดของบริษัทฯ ด้วยนั้น ได้รับการแต่งตั้งให้เป็นตัวแทนของฝ่ายบริหารและเป็น ผู้ที่รับมอบหมายให้ดำเนินงานตามวัตถุประสงค์ของประมวลข้อบังคับเกี่ยวกับการบริหารความปลอดภัยระหว่างประเทศ (ISM) ในปี 2551 สมาคมผู้ตรวจสอบเรือแห่งประเทศไทย (Class NK) ได้ออกใบรับรองระบบบริหารคุณภาพ (QMS Certificate) แก่บริษัทฯ ซึ่งเป็นฉบับใหม่ของ ISO 9001: 2008 ซึ่งโดยทั่วไปแล้ว บริษัทเดินเรือประเภทขนส่งสินค้าแห่งแรกของโลกจะไม่ค่อยให้ความสำคัญกับใบรับรองประเภทดังกล่าว เนื่องจากส่วนใหญ่จะเป็นเรื่องสำคัญสำหรับบริษัทเรือขนส่งสินค้าประเภทน้ำมัน ซึ่งการอนุรักษ์สิ่งแวดล้อมเป็นเรื่องสำคัญสูงสุด

### วัตถุประสงค์ของระบบการจัดการสิ่งแวดล้อม (EMS)

- ลดมลพิษต่อสิ่งแวดล้อม
- ปฏิบัติตามกฎหมายและกฎข้อบังคับต่างๆ ทั้งภายในประเทศ และระหว่างประเทศ ที่เกี่ยวกับด้านมลพิษทางสิ่งแวดล้อม
- กำหนดขั้นตอนการดำเนินการที่เกี่ยวกับการใช้ทรัพยากรธรรมชาติอย่างมีประสิทธิภาพ
- ปลุกจิตสำนึกของพนักงานในการรักษาสิ่งแวดล้อม
- มีการติดตามผลการดำเนินการด้านสิ่งแวดล้อมของบริษัทฯ อย่างมีประสิทธิภาพ
- มีการปรับปรุงอย่างต่อเนื่องในส่วนของการดำเนินการด้านสิ่งแวดล้อมและการป้องกันมลพิษ

จากการสอบทานและการปรับปรุงอย่างต่อเนื่องในระบบ SQEMS บริษัทฯ หวังเป็นอย่างยิ่งว่าจะสามารถยกระดับการปฏิบัติงานด้านสิ่งแวดล้อมให้ดียิ่งขึ้นในปีถัดไป รวมทั้งเป็นส่วนสำคัญในการช่วยอนุรักษ์สิ่งแวดล้อม และลดการปล่อยก๊าซคาร์บอนไดออกไซด์ และอีกหนึ่งความพยายามของบริษัทฯ ในการที่จะช่วยลดผลกระทบต่อสิ่งแวดล้อมจากการดำเนินธุรกิจ นั่นคือ การนำเทคโนโลยีที่เป็นมิตรต่อสิ่งแวดล้อมมาใช้สำหรับเรือใหม่ของบริษัทฯ

บริษัทฯ ได้รับ Port of Long Beach Green Environment Achievement Flag จาก Port of Long Beach ซึ่งเป็นท่าเรือสีเขียว รัฐแคลิฟอร์เนีย สหรัฐอเมริกา จากการที่บริษัทฯ ได้เข้าร่วมลดการปล่อยมลพิษทางอากาศในบริเวณตอนใต้ของรัฐแคลิฟอร์เนีย นอกจากนี้ กองเรือบริษัทฯ ยังได้ส่วนลดร้อยละ 25 ของค่าใช้จ่ายสำหรับการเทียบท่าจาก Port of Long Beach อีกด้วย

## การใช้เทคโนโลยีและนวัตกรรมใหม่

เนื่องจากบริษัทฯ มีความมุ่งมั่นในการปกป้องและอนุรักษ์สิ่งแวดล้อม รวมถึงการป้องกันมิให้เกิดมลภาวะ ซึ่งสิ่งเหล่านี้สะท้อนให้เห็นจากการทำสัญญาสั่งซื้อเรือใหม่ของบริษัทฯ กับผู้ต่อเรือหลายแห่งในประเทศจีน ซึ่งเรือทุกลำที่ต่อใหม่จะปฏิบัติตามกฎข้อบังคับต่างๆ ที่บังคับใช้อยู่ในปัจจุบัน รวมถึงที่จะบังคับใช้ในอนาคตอันใกล้นี้ด้วย นอกจากนี้ รายละเอียดของเรือที่ต่อใหม่เหล่านี้ยังมีมาตรฐานสูงกว่าข้อกำหนดตามกฎหมายด้วย ทั้งนี้ เพื่อให้การเดินเรือง่ายขึ้น และยังเป็นการเพิ่มขีดความสามารถของเรือในการปกป้องและอนุรักษ์สิ่งแวดล้อมอีกด้วย

### คุณลักษณะในด้าน “การอนุรักษ์สิ่งแวดล้อม” ของเรือต่อใหม่เหล่านี้ คือ

1. โครงสร้างผนังต่อเรือสองชั้น (สำหรับเรือขนส่งสินค้าเทกองขนาด 38,500 เดทเวทตัน) เพื่อประโยชน์ในการลดมลภาวะต่อสิ่งแวดล้อม หากเกิดอุบัติเหตุกับตัวเรือ
2. รูปแบบตัวเรือมีความสมบูรณ์ หลังจากที่ผ่านมาการพิจารณาวิเคราะห์การออกแบบ หลายๆ ครั้งโดยใช้เทคโนโลยีล่าสุดในการออกแบบตัวเรือ เพื่อให้ได้รูปแบบของตัวเรือที่ดีที่สุดเหมาะสมที่สุด ทั้งขนาดและรูปลักษณะ เพื่อให้เรือสามารถที่จะทำความเร็วตามต้องการ ในขณะที่มีการเผาผลาญเชื้อเพลิงที่ต่ำ สำหรับเรือเหล่านี้ จะมีการเผาผลาญเชื้อเพลิงต่ำกว่าเรือขนาดเดียวกันที่อายุมากกว่า โดยเครื่องยนต์ของเรือขนาด 38,500 เดทเวทตัน จะใช้เชื้อเพลิงประมาณ 19 ตันต่อวัน เมื่อเทียบกับเรือขนาดเดียวกันแต่อายุมากกว่าซึ่งใช้เชื้อเพลิงประมาณ 25 ตันต่อวัน ในขณะที่เครื่องยนต์ของเรือขนาด 64,000 เดทเวทตันตามหลักได้ถูกกำหนดให้ใช้เชื้อเพลิงประมาณ 26.4 ตันต่อวัน เมื่อเทียบกับเรือขนาด 57,000 เดทเวทตัน ที่อายุมากกว่าซึ่งใช้เชื้อเพลิงประมาณ 30 ตันต่อวัน การเผาผลาญเชื้อเพลิงที่ต่ำดังกล่าวนี้ นำที่จะเป็นไปได้โดยการใช้เครื่องยนต์ที่มีประสิทธิภาพด้วยการออกแบบใบจักรใหม่ที่หมุนช้าลง มีเส้นผ่านศูนย์กลางใหญ่ และมีการออกแบบที่เหมาะสมกับรูปแบบตัวเรือ
3. เพื่อลดการปล่อยก๊าซคาร์บอนไดออกไซด์ และเพื่อเพิ่มประสิทธิภาพการระบายความร้อนของเรือ ควันของเครื่องยนต์จะถูกปล่อยผ่านหม้อน้ำโดยตรง ซึ่งวิธีการนี้จะช่วยลดการใช้น้ำมันในการเผาไหม้
4. เรือสิ่งต่อใหม่เหล่านี้มีการติดตั้งเครื่องบำบัดน้ำถ่วงเรือซึ่งเป็นไปตามข้อกำหนดขององค์การทางทะเลระหว่างประเทศ (International Maritime Organization-IMO) ที่จะมีผลบังคับใช้ในเดือนกันยายน 2560 เครื่องบำบัดน้ำออกแบบมาเพื่อกำจัด และป้องกันแบคทีเรียและสิ่งมีชีวิตเล็กๆ ที่อาศัยอยู่ในน้ำทะเลซึ่งไม่ทำให้เกิดอันตรายโดยผ่านการบำบัดน้ำระหว่างเมืองท่าแต่ละแห่ง
5. เครื่องจักรที่ใช้เป็นไปตามมาตรฐานการปล่อยก๊าซไนโตรเจนออกไซด์ล่าสุด
6. การล้างระวางสินค้าแบบกล่อง ผนังเรียบ ในเรือขนาด 38,500 เดทเวทตัน เพื่อลดการสะสมของสินค้าตกค้างในระวาง ซึ่งจะเป็นการลดการใช้สารเคมีที่เป็นอันตรายในการชะล้างสินค้าตกค้างเหล่านี้ เพราะวาระวางสินค้าแบบนี้สามารถที่จะใช้น้ำเพียงอย่างเดียวในการทำทำความสะอาดก็เพียงพอแล้ว
7. ระบบสูบน้ำมันหล่อลื่นแบบหมุนวนสำหรับระบบให้ไหลเวียนในเครื่องจักรใหญ่ จะเป็นการลดปริมาณน้ำมันหล่อลื่นที่ต้องใช้ทั้งหมด ซึ่งเป็นการลดปริมาณของกากน้ำมัน
8. เรือทุกลำจะติดตั้งเตาเผาขยะขนาดใหญ่ดังที่ได้กล่าวมาแล้วนั้นเป็นไปตามมาตรฐานของ MEPC.76(40) Marine Environment Protection Committee (คณะกรรมการป้องกันสภาวะแวดล้อมทางทะเล) ซึ่งระบุว่าสามารถใช้เผาขยะและกากน้ำมันได้ ทั้งนี้จะเป็นการเพิ่มประสิทธิภาพของระบบบริหารจัดการขยะ และสิ่งปฏิภูลของบริษัทฯ อันเป็นสิ่งที่กองเรือของบริษัทฯ ได้ปฏิบัติอยู่แล้ว
9. ถังเก็บน้ำห้องเรือและกากน้ำมันขนาดใหญ่ที่แยกจากกันจะช่วยให้การกำจัดสิ่งปฏิภูลเหล่านี้เป็นมิตรต่อสิ่งแวดล้อมมากขึ้น เพราะสามารถที่จะช่วยให้ผู้รับกำจัดสิ่งปฏิภูล จัดการแยกน้ำห้องเรือและกากน้ำมันอย่างมีประสิทธิภาพมากที่สุดได้
10. เครื่องบำบัดสิ่งปฏิภูลบนเรือที่ได้รับการพัฒนาทางชีวภาพจะถูกติดตั้งบนเรือที่ต่อใหม่
11. เรือที่ต่อใหม่จะปฏิบัติตาม “อนุสัญญาการยุบเรือเป็นเศษเหล็ก” ขององค์การทางทะเลระหว่างประเทศ (IMO) (อนุสัญญาระหว่างประเทศว่าด้วยการยุบเรือเป็นเศษเหล็กอย่างปลอดภัยและรักษาสิ่งแวดล้อมปี ค.ศ. 2009) ซึ่งมีผลบังคับใช้เมื่อเดือนพฤษภาคม 2552 โดยมีวัตถุประสงค์ที่จะสร้างความมั่นใจว่า เรือที่ถูกยุบเป็นเศษเหล็ก

หลังจากที่หมดอายุการใช้งานแล้ว จะไม่ก่อให้เกิดความเสี่ยงใดๆ ที่เป็นอันตรายต่อสุขภาพของมนุษย์และความปลอดภัย หรือสภาพแวดล้อมในปัจจุบันอนุสัญญาฉบับนี้ได้เปิดให้มีการลงนามจากรัฐต่างๆ และจะมีผลบังคับใช้ใน 24 เดือน นับจากวันที่มีการร่วมลงนามโดย 15 รัฐ หรือคิดเป็นร้อยละ 40 ของขนาดระวางบรรทุกรวมของเรือเชิงพาณิชย์ทั่วโลก เพื่อการให้สัตยาบัน การรับรอง หรือการเห็นชอบ หรือการเข้าร่วม หรือได้วางหลักประกันในการให้สัตยาบันการรับรอง การเห็นชอบ หรือการเข้าร่วมไว้กับเลขานุการฯ โดยปราศจากข้อจำกัด นอกจากนี้จำนวนเรือทั้งหมดที่ถูกยุบเป็นเศษเหล็กของแต่ละรัฐ ในช่วง 10 ปีที่ผ่านมา ต้องไม่น้อยกว่าร้อยละ 3 ของขนาดระวางบรรทุกเรือขนส่งเชิงพาณิชย์ แม้อนุสัญญาดังกล่าวจะยังไม่มีผลบังคับใช้ แต่สำหรับสัญญาส่งต่อเรือใหม่ของบริษัทฯ นั้น บริษัทฯ แน่ใจว่าได้มีดำเนินการให้สอดคล้องกับกฎหมายดังกล่าว เรือดังกล่าวจะต้องจัดทำบัญชีวัสดุ/อุปกรณ์ที่อันตราย ตามข้อเสนอแนะของอนุสัญญาฯ โดยเฉพาะการห้ามและการควบคุมมิให้ใช้วัสดุอันตรายตั้งแต่ขั้นตอนในการต่อเรือ หากมีการใช้วัสดุอันตรายเหล่านั้นในการต่อเรือแล้ว จะต้องมีการจัดทำบัญชีรายการวัสดุเหล่านั้นไว้ ซึ่งจะทำให้เรือมีสิทธิยื่นขอใบรับรองบัญชีวัสดุอันตรายได้ สำหรับเรือขนาด 64,000 เดทเวทตันที่รับมอบในช่วงครึ่งปีหลังของปี 2559 บริษัทฯ ได้นำอนุสัญญาการยุบเรือเป็นเศษเหล็ก (HM Class) มาปฏิบัติ แม้จะยังไม่มีผลบังคับใช้

พัฒนาการใหม่ๆ ในการออกแบบเรือและการต่อเรือมีรายละเอียดตามด้านล่างนี้ トラバタที่จะสามารถทำได้ บริษัทฯ จะนำปัจจัยเหล่านี้มาประกอบการตัดสินใจสำหรับการซื้อเรือในอนาคต

**เรือที่เป็นมิตรต่อสิ่งแวดล้อม (Eco-friendly ships)** ธุรกิจเดินเรือเป็นหนึ่งในธุรกิจระหว่างประเทศที่สะอาดที่สุดและอนุรักษ์สิ่งแวดล้อมมากที่สุด และยังเป็นธุรกิจที่เป็นมิตรต่อสิ่งแวดล้อมและใช้พลังงานอย่างมีประสิทธิภาพ คาดว่าการขนส่งทางเรือมากถึงร้อยละ 90 โดยประมาณ ของการค้าขายทั่วโลก และจากตัวเลขของ IMO ธุรกิจเดินเรือมีการปล่อยก๊าซคาร์บอนไดออกไซด์เพียงร้อยละ 2.7 ของการปล่อยก๊าซคาร์บอนไดออกไซด์ทั่วโลก อย่างไรก็ตาม ธุรกิจเดินเรือยังคงก้าวไปข้างหน้าเพื่อหาทางลดตัวเลขการปล่อยก๊าซดังกล่าวต่อไป

ธุรกิจเดินเรือยังไม่สามารถแก้ปัญหาในการอนุรักษ์สิ่งแวดล้อมได้ทุกอย่าง โดยในปัจจุบัน ความพยายามของอุตสาหกรรมเดินเรือและของ IMO แบ่งออกเป็นสองกลุ่ม กล่าวคือ

- สำหรับเรือที่มีอยู่แล้ว - ให้นำ “แนวปฏิบัติในการจัดการที่ดี” มาใช้บังคับ เพื่อรักษาและประหยัดการใช้น้ำมัน
- สำหรับเรือต่อใหม่ - ให้ใช้การออกแบบตัวเรือแบบใหม่ โดยมีเครื่องจักรและเทคโนโลยีที่ประหยัดพลังงานมากขึ้น

**การจัดการน้ำถ่วงเรือ (Ballast Water Treatment) [EN12]** หากมีการปล่อยน้ำลงทะเลโดยไม่ผ่านการบำบัดจะทำให้เกิดความเสียหายต่อระบบนิเวศที่ท่าเรือได้ ในปัจจุบันนโยบายของบริษัทฯ อนุญาตให้มีการเปลี่ยนถ่ายน้ำถ่วงเรือกลางมหาสมุทรได้เพื่อป้องกันอันตรายแก่สิ่งมีชีวิตในทะเลซึ่งอาศัยอยู่ในท่าเรือต่างๆ วิธีการนี้ถือว่าเป็นการลดความเสียหายที่เกิดต่อระบบนิเวศได้ อนุสัญญาระหว่างประเทศว่าด้วยการควบคุมและการจัดการน้ำถ่วงเรือฯ มีผลบังคับใช้ในวันที่ 8 กันยายน 2560 ดังนั้นเรือส่งต่อใหม่ทั้งหมดนับจากนี้ต้องปฏิบัติตามอนุสัญญาดังกล่าวซึ่งผ่านการอนุมัติจาก IMO สำหรับ เรือเก่าที่มีอยู่ทั้งหมดต้องติดตั้งระบบการจัดการน้ำถ่วงเรืออย่างเป็นขั้นตอนพร้อมทั้งจัดทำแบบสำรวจเพื่อขอออกไปสำคัญรับรองระหว่างประเทศว่าด้วยการป้องกันมลพิษจากน้ำมัน (IOPP) ใหม่หลังจากวันที่ 8 กันยายน 2560

### **การปล่อยก๊าซคาร์บอนไดออกไซด์และของเสีย [EN23]**

เป็นที่ทราบกันโดยทั่วไปว่าต้นเหตุของก๊าซคาร์บอนไดออกไซด์มาจากการเผาไหม้ของน้ำมันเชื้อเพลิงบนเรืออย่างต่อเนื่อง การลดการปล่อยก๊าซคาร์บอนไดออกไซด์มีเพียงทางเลือกเดียวที่เป็นไปได้ นั่นคือ การลดการเผาผลาญน้ำมันเชื้อเพลิง แต่นั่นจะเป็นไปไม่ได้ ถ้าไม่มีการลดการเติบโตและการพัฒนา ดังนั้น สิ่งจำเป็นที่ต้องทำ คือ การเพิ่มประสิทธิภาพและลดปริมาณการเผาผลาญน้ำมันเชื้อเพลิง ซึ่งบริษัทฯ ได้ดำเนินการตามขั้นตอนต่างๆ ดังต่อไปนี้ เพื่อที่จะได้บรรลุวัตถุประสงค์ดังกล่าว

- ส่งเสริมให้มีการวางแผนการเดินทางดีขึ้นพร้อมกับลดจำนวนเที่ยวเรือเปล่า
- เส้นทางที่ปลอดภัยจากสภาพอากาศแปรปรวน
- ความเร็วในการเดินเรือที่เหมาะสม



- ลักษณะการทรงตัวของเรือที่เหมาะสมต่อการนำเรือ
- การบำรุงรักษาตัวเรือ
- การปรับปรุงสีสำหรับใช้ทาตัวเรือ ทำให้สามารถป้องกันตัวเรือจากเพรียงได้จนถึงช่วงระยะเวลาในการซ่อมบำรุงรวมสองครั้ง
- ส่งเสริมการขนถ่ายสินค้าให้มีประสิทธิภาพ
- การบำรุงรักษาเครื่องจักรเป็นอย่างดี
- นอกจากนี้ บริษัทฯ ได้ศึกษาความเป็นไปได้ในการปรับปรุงการทำงานของเครื่องยนต์ที่เหมาะสมกับอุปกรณ์ประหยัดเชื้อเพลิงที่ใช้ในเรือเก่า เพื่อลดการใช้เชื้อเพลิงและการปล่อยก๊าซคาร์บอนไดออกไซด์

บริษัทฯ ได้เลือกที่จะซื้อเรือขนาดใหญ่ขึ้น คือ ขนาดระวางบรรทุก 54,000 - 64,000 เดทเวทตัน โดยเรือเหล่านี้สามารถรับขนสินค้าได้มากกว่าเป็นสองเท่า กล่าวคือ ร้อยละ 100 หรือมากกว่า เมื่อเทียบกับเรือขนาดเล็กกว่าในกองเรือของบริษัทฯ อย่างไรก็ตาม สิ่งที่สำคัญกว่านั้นคือ เรือขนาดใหญ่กว่าจะเผาผลาญเชื้อเพลิงมากกว่าเรือขนาดเล็กกว่าเพียงร้อยละ 40 - 45 ต่อวันในการเดินเรือ ดังนั้น เชื้อเพลิงที่ใช้ไปต่อหนึ่งหน่วยสินค้านั้นย่อมลดลงอย่างมากตามไปด้วย จะเห็นได้ว่า นี่เป็นหนึ่งในความพยายามของบริษัทฯ เพื่อการพัฒนาอย่างยั่งยืนและเพื่อลดก๊าซคาร์บอนไดออกไซด์

บริษัทฯ ใช้กฎข้อบังคับด้านสิ่งแวดล้อมเป็นหนึ่งในหลักเกณฑ์หลักในกระบวนการคัดเลือกลูกค้า

บริษัทฯ มีเป้าหมายในการลดการใช้น้ำมันเชื้อเพลิงและน้ำมันดีเซลลงในอัตราก้าวหน้าในทุกๆ ปี เพื่อที่จะให้สำเร็จตามจุดมุ่งหมาย บริษัทฯ ได้ดูแลอย่างต่อเนื่องในการเสาะหาเทคโนโลยีสมัยใหม่ที่มีในท้องตลาดและตรวจสอบการใช้งานเพื่อให้เข้ากับประเภทและขนาดของเรือของบริษัทฯ ขณะนี้ผู้ต่อเรือทั่วโลกกำลังเสนอจุดขายเรือของตนในแง่ของ “การเป็นมิตรต่อสิ่งแวดล้อม” โดยบรรยายถึงความเร็วและตัวเลขการใช้เชื้อเพลิงซึ่งไม่เคยปรากฏมาก่อน บริษัทฯ ได้ประเมินเทคโนโลยีใหม่ๆ นี้อย่างจริงจัง อย่างไรก็ตาม บริษัทฯ ยังคงตระหนักว่าคำโฆษณาของเรือบ่อยครั้งจะเกินความเป็นจริงเพื่อให้ดูน่าพอใจ แต่เมื่อมีการตรวจวัดทางเทคนิคจริงๆ เช่น ค่าความร้อนของเชื้อเพลิงการออกแบบและอัตราการกินน้ำลึกสูงสุด รวมทั้งตัวเลขชี้วัดสภาพทะเลที่ยอมรับได้ ก็ปรากฏว่าคำโฆษณาเหล่านั้นไม่เป็นความจริงรวมทั้งไม่สามารถช่วยลดค่าใช้จ่ายได้จริง นอกจากนี้ บริษัทฯ ได้ดูแลอย่างใกล้ชิดในเรื่องการติดตั้งเครื่องจักรสำหรับเรือใหม่ที่ได้มา ไม่ว่าจะเป็นเรือต่อใหม่หรือเรือมือสอง รวมถึงเฝ้าติดตามการปฏิบัติงานและผลงานอย่างสม่ำเสมอ เพื่อให้ความเร็วและปริมาณการเผาผลาญเชื้อเพลิงเป็นไปอย่างเหมาะสม ในขณะที่การปล่อยก๊าซฯ เป็นไปอย่างน้อยที่สุด

นอกจากนี้ การที่เรือเผาผลาญน้ำมันเชื้อเพลิงและน้ำมันดีเซลยังก่อให้เกิดมลพิษอีกทางหนึ่ง นั่นคือ กากน้ำมันโดย กากน้ำมันนี้จะเกิดขึ้นบนเรือจากการสังเคราะห์น้ำมันเชื้อเพลิง ซึ่งทางเลือกหนึ่งในการกำจัดกากน้ำมันนี้สามารถทำได้โดยการเผาแต่จะก่อให้เกิดก๊าซที่เป็นมลพิษออกสู่ชั้นบรรยากาศ ดังนั้น บริษัทฯ จึงพยายามกำจัดกากน้ำมันโดยการนำขึ้นฝั่งไปยังเมืองท่าที่มีการรองรับ ซึ่งวิธีการนี้ถือเป็นวิธีการที่มีค่าใช้จ่ายสูงในการที่จะแก้ปัญหามลพิษ แต่บริษัทฯ ถือเป็นความมุ่งมั่นในการที่จะลดก๊าซคาร์บอนไดออกไซด์ในอากาศและความพยายามในการที่จะอนุรักษ์สิ่งแวดล้อม ทั้งนี้ น้ำมันของเสีย หรือ กากน้ำมันจะเกิดขึ้นจากเรือแต่ละลำประมาณร้อยละ 1 ของน้ำมันเชื้อเพลิงที่ถูกเผาทั้งหมด ซึ่งในการวิจัยเชิงประจักษ์ชี้ให้เห็นว่า น้ำมันที่ถูกเผาทุกๆ 1 ตัน จะสร้างก๊าซคาร์บอนไดออกไซด์ประมาณ 3 ตัน

ในปี 2559 บริษัทฯ กำจัดกากน้ำมันด้วยการส่งขึ้นฝั่งเป็นจำนวน 1,082 ตัน ซึ่งคิดเป็นการลดลงของการปล่อยก๊าซคาร์บอนไดออกไซด์จากการเผาไหม้กากน้ำมันบนเรือประมาณ 3,246 ตัน กากน้ำมันเหล่านี้สามารถนำไปแปรสภาพเพื่อนำกลับมาใช้ใหม่ได้เป็นผลิตภัณฑ์จำพวกสารหล่อลื่น เช่น จาระบี ซึ่งใช้กันอย่างแพร่หลายในหลายอุตสาหกรรม

ผลกระทบทางด้านสิ่งแวดล้อมที่น่าเป็นห่วงล่าสุดคือผลกระทบของซัลเฟอร์ออกไซด์ (SOx) ซึ่งเป็นเชื้อเพลิงที่ใช้ปกติในการเดินเรือ พื้นที่อ่อนไหวบางแห่ง (SECA) ได้กำหนดการใช้ซัลเฟอร์สูงสุดในบริเวณนั้น IMO ได้พิจารณาลดการใช้ซัลเฟอร์ทั่วโลกภายในปี 2563 บริษัทฯ ได้มีการปรับเปลี่ยนการใช้เครื่องยนต์เพื่อลดการเผาผลาญซัลเฟอร์ นอกจากนี้บริษัทฯ ได้ศึกษาปรับปรุงการทำงานของเครื่องจักร ซึ่งจะขจัดเชื้อเพลิงที่เกิดจากการเผาไหม้ของซัลเฟอร์ วิธีนี้เรือของบริษัทฯ จะปล่อยก๊าซซัลเฟอร์ในระดับต่ำ เมื่อใช้กับเชื้อเพลิงทุกชนิด

## สรุปวัตถุประสงค์และเป้าหมายด้านสิ่งแวดล้อม

บริษัทฯ ได้อธิบายในทุกแง่มุมที่เป็นความพยายามของบริษัทฯ ในการที่อนุรักษ์สิ่งแวดล้อม ซึ่งในตอนนี้จะสรุปถึงวัตถุประสงค์ต่างๆที่ได้มีการดำเนินการ รวมถึงการดูแลและการติดตามผล สำหรับการปฏิบัติตามข้อบังคับและอนุสัญญาที่เกี่ยวข้องกับ ISM, ISPS และ MARPOL จะมีการดูแลและติดตามผลโดยทีมงานตรวจสอบภายในของบริษัทฯ ซึ่งการตัดสินใจที่จะดำเนินการต่อจากนั้นเพื่อเป็นการลดการละเมิดข้อบังคับและอนุสัญญาดังกล่าว จะขึ้นอยู่กับการประเมินผลงานรอบครึ่งปี โดยผู้บริหารระดับสูงและทีมงานทางด้านเทคนิคของบริษัทฯ ตามที่ได้กล่าวไว้ก่อนหน้านี้ ฝ่ายบริหารของบริษัทฯ ตั้งเป้าหมายให้การละเมิดข้อบังคับและอนุสัญญาสำหรับปี 2559 เท่ากับ “ศูนย์” นอกจากนี้ บริษัทฯ พยายามที่จะรักษามาตรฐานความปลอดภัย คุณภาพ และสิ่งแวดล้อม SQEMS ที่ได้รับการรับรอง ซึ่งบริษัทยังคงหาวิธีการเพื่อปรับปรุงระบบการบริหารจัดการด้านความปลอดภัย คุณภาพ และสิ่งแวดล้อม (SQEMS) รวมถึงการนำกฎข้อบังคับใหม่ๆ มาบังคับใช้กับเรือของบริษัทฯ ก่อนที่กฎข้อบังคับเหล่านั้นจะมีผลบังคับใช้ นอกจากนี้ บริษัทฯ จะพยายามนำเทคโนโลยีที่ทันสมัยมาใช้งานบนเรือของบริษัทฯ เพื่อช่วยลดผลกระทบต่อสิ่งแวดล้อม

บริษัทฯ ตระหนักดีว่าก๊าซคาร์บอนไดออกไซด์จากการเผาไหม้ของน้ำมันเชื้อเพลิง ส่งผลกระทบต่อสิ่งแวดล้อมมากที่สุด ดังนั้น แม้ว่ากองเรือของบริษัทฯ จะเพิ่มขึ้นอย่างรวดเร็ว แต่ในปี 2560 บริษัทฯ ยังคงกำหนดเป้าหมายอย่างแน่วแน่ในการที่จะลดปริมาณการใช้น้ำมันเชื้อเพลิงและน้ำมันดีเซลลงร้อยละ 3 – 5 สำหรับปี 2559 การใช้น้ำมันเชื้อเพลิงของบริษัทฯ ได้ลดลงใกล้เคียงกับที่ตั้งเป้าหมายไว้

บริษัทฯ ได้ปฏิบัติตามแนวทางขององค์การทางทะเลระหว่างประเทศ (IMO) ในการกำหนดตัวบ่งชี้ประสิทธิภาพการใช้พลังงาน (Energy Efficiency Operational Index “EEOI”) เนื่องจากปริมาณการปล่อยก๊าซคาร์บอนไดออกไซด์เกี่ยวข้องกับการใช้น้ำมันเชื้อเพลิง EEOI จึงสะท้อนให้เห็นถึงประสิทธิภาพการใช้เชื้อเพลิงของเรือ

แนวทางของ IMO เสนอแนวคิดการบ่งชี้ประสิทธิภาพการใช้พลังงานในการเดินเรือ ซึ่งวัดได้จากการปล่อยก๊าซคาร์บอนไดออกไซด์ต่อหน่วยการเดินเรือ หรือวัดได้จากจำนวนตันก๊าซคาร์บอนไดออกไซด์ที่ปล่อยต่อจำนวนตันสินค้าที่บรรทุกต่อระยะทางการเดินเรือ

ตั้งแต่ปี 2557 บริษัทเรือทุกบริษัทต้องเปิดเผยข้อมูล EEOI ดังนั้นในอนาคต ข้อมูลนี้จะถือเป็นส่วนสำคัญในการวัดประสิทธิภาพการใช้พลังงานของเรือ

บริษัทฯ รู้สึกยินดีเป็นอย่างยิ่งที่จะแจ้งว่า รายงานประจำปีของบริษัทฯ สำหรับปีนี้ ได้ถูกจัดพิมพ์บนกระดาษที่นำกลับมาใช้ใหม่ (recycled paper) เพื่อช่วยในการอนุรักษ์สิ่งแวดล้อม ซึ่งเป็นไปตามความประสงค์ของบริษัทฯ ในการที่จะลดก๊าซคาร์บอนฯ

## ผลการดำเนินงานทางด้านสังคม

บริษัทฯ กำหนดให้ความรับผิดชอบต่อสังคมเป็นเรื่องที่สำคัญ ซึ่งบริษัทฯ ได้บัญญัติเรื่องดังกล่าวไว้ในพันธกิจ และภารกิจของบริษัทฯ โดยบริษัทฯ จะจัดสรรกำไรจำนวนร้อยละ 0.50 ของกำไรสุทธิ ซึ่งจะมีจำนวนขั้นต่ำ 1.75 ล้านบาท และไม่เกิน 25 ล้านบาทต่อปี ให้เป็นเงินสำรองสำหรับกิจกรรมความรับผิดชอบต่อสังคม สำหรับการใช้จ่ายเงินสำรองดังกล่าวจะพิจารณาโดยผู้บริหารระดับสูง และ/หรือคณะกรรมการของบริษัทฯ และนำเสนอรายงานต่อคณะกรรมการบริษัทฯ เพื่อตรวจสอบเป็นระยะหรืออย่างน้อยปีละหนึ่งครั้ง

## ความสัมพันธ์กับลูกค้า

บริษัทฯ ตระหนักเป็นอย่างดีว่าการประสบความสำเร็จของอุตสาหกรรมเรือเดินทะเล ซึ่งเป็นการขนส่งสินค้าจากแหล่งผู้ผลิตส่งต่อไปยังแหล่งผู้บริโภคนั้นขึ้นอยู่กับ การเพิ่มมูลค่าให้กับลูกค้า ซึ่งเป็นส่วนหนึ่งของความรับผิดชอบต่อสังคมของบริษัทฯ บริษัทฯ ตระหนักถึงการตอบสนองของลูกค้าอย่างละเอียดโดยทันที หรือภายใน 24 ชั่วโมง รวมทั้งในวันหยุดประจำสัปดาห์ วันหยุดประจำชาติ และวันหยุดสากล ในการดำเนินธุรกิจตามสัญญาเมื่อลูกค้าประสบเหตุการณ์หรือปัญหาใดๆ ก็ตาม บริษัทฯ จะพยายามแก้ไขปัญหาที่เกิดขึ้นนั้น ถึงแม้ว่าเรือของบริษัทฯ จะไม่เกี่ยวข้องกับสถานการณ์ดังกล่าวก็ตาม ทางบริษัทฯ ยินดีที่

จะรายงานว่าการให้บริการลูกค้าของบริษัทฯ นั้นได้รับการตอบรับอย่างดี และมีผู้เช่าเรือชั้นนำจำนวนมากที่ต้องการทำธุรกิจกับบริษัทฯ มากกว่าผู้ให้เช่าเรือรายอื่นๆ ในตลาด

**การจัดการฐานข้อมูลคอมพิวเตอร์ใหม่** เช่นเดียวกับการรายงานเมื่อปีก่อน บริษัทฯ ปรับปรุงโปรแกรมคอมพิวเตอร์ใหม่ ซึ่งครอบคลุมทุกการปฏิบัติงานในสำนักงานใหญ่และเชื่อมต่อกับกองเรือของบริษัทฯ โปรแกรมนี้แสดงข้อมูลเกี่ยวกับการปฏิบัติงานบนเรือ ต้นทุนที่เกิดขึ้นและข้อมูลอื่นๆ แบบทันที และช่วยให้สำนักงานใหญ่สามารถติดต่อกับกัปตันเรือทุกคนบนเรือทุกลำได้อย่างใกล้ชิด ซึ่งช่วยในการตัดสินใจเมื่อมีเหตุการณ์เกิดขึ้น นอกจากนี้ โปรแกรมดังกล่าว ยังช่วยให้บริษัทฯ สามารถให้บริการลูกค้าได้ดียิ่งขึ้น และสนับสนุนให้การทำงานระหว่างพนักงานในสำนักงานใหญ่กับกองเรือมีประสิทธิภาพยิ่งขึ้นด้วย

### ความเป็นส่วนตัวของลูกค้า [PR8]

สำหรับข้อมูลของลูกค้า บริษัทฯ มุ่งมั่นที่จะรักษาข้อมูลลูกค้าจากการสูญหาย การถูกขโมย การนำไปใช้ในทางที่ผิด การเปิดเผย การแก้ไข และการทำลายโดยไม่ได้รับอนุมัติ บริษัทฯ รับเรื่องร้องเรียนจากลูกค้าผ่านทางโทรศัพท์ อีเมล และจดหมาย บริษัทฯ ให้ความสำคัญกับความโปร่งใสและความรับผิดชอบในการบริการเพื่อที่จะมอบบริการที่ดีที่สุดแก่ลูกค้า บริษัทฯ ตอบสนองอย่างรวดเร็วต่อการร้องเรียน หรือการร้องขอต่างๆ จากลูกค้าซึ่งเป็นส่วนหนึ่งของความมุ่งมั่นให้บริการและรักษาความลับของลูกค้า ดังนั้นในระหว่างรอบระยะเวลาของการรายงานนี้ บริษัทฯ ไม่มีข้อร้องเรียนใดๆ ในปัญหาดังกล่าว และไม่ถูกปรับ หรือถูกลงโทษจากปัญหาเกี่ยวกับการละเมิดการรักษาข้อมูลความลับของลูกค้า

### พนักงาน

บริษัทฯ มีความตั้งใจในการดูแลพนักงานด้วยความโปร่งใสและให้โอกาสอย่างเท่าเทียมกันเพื่อให้พนักงานได้พัฒนาศักยภาพของตนเอง

เพื่อสอดคล้องกับจริยธรรมธุรกิจและการกำกับดูแลกิจการที่ดี บริษัทฯ ได้จัดให้มีนโยบายการแจ้งเบาะแสสำหรับผู้มีส่วนได้เสียทุกกลุ่ม และเปิดโอกาสให้พนักงานได้แจ้งถึงการกระทำที่ไม่เหมาะสมต่างๆ โดยทางบริษัทฯ จะเก็บเป็นความลับ ทั้งนี้ พนักงานสามารถส่งข้อคิดเห็นได้ทั้งทางอีเมลและทางไปรษณีย์

### การจ้างงาน

บริษัทฯ ตระหนักดีว่าพนักงานนั้นเป็นส่วนสำคัญของปัจจัยแห่งความสำเร็จอีกปัจจัยหนึ่งของการดำเนินธุรกิจของบริษัทฯ จึงกำหนดวิธีการจ้างงาน ความเท่าเทียมกันในโอกาสของการจ้างงาน ความมั่นคง และความก้าวหน้าทางอาชีพ และหลักการอื่นๆ ที่เกี่ยวข้องกับพนักงานและการจ้างงาน นอกจากนี้ บริษัทฯ ยังจัดให้พนักงานมีความรู้ความชำนาญที่เหมาะสมสำหรับการทำงานในหน้าที่ต่างๆ ในบริษัทฯ รวมถึงทำให้พนักงานมีความเข้าใจในข้อพึงปฏิบัติต่างๆ มาตรฐานการปฏิบัติงานที่เกี่ยวข้อง และสนับสนุนให้มีการพัฒนาความรู้ความสามารถเพื่อให้ทันกับการพัฒนาของอุตสาหกรรมในอนาคต

**การปฏิรูประบบการจ้างงานใหม่:** ในกรณีที่มีบุคคลใดได้รับการแต่งตั้งเข้ามาเป็นกรรมการในคณะกรรมการบริษัทฯ โดยการอนุมัติจากผู้ถือหุ้นเลขานุการบริษัทฯ จะดำเนินการรายงานและจัดเตรียมเอกสารสำหรับกรรมการใหม่ เช่น คู่มือกรรมการ เอกสารการจดทะเบียนบริษัทฯ คู่มือนโยบายการกำกับดูแลกิจการ คู่มือจริยธรรมธุรกิจและแนวทางปฏิบัติ กฎหมาย ระเบียบ แนวทางปฏิบัติที่เกี่ยวข้องในการซื้อขายหุ้นของบริษัทฯ เป็นต้น

### การพัฒนาพนักงาน

บริษัทฯ จัดให้มีการฝึกอบรมภายใน และส่งพนักงานไปอบรมภายนอก สำหรับทั้งพนักงานที่สำนักงาน และลูกเรือบนเรือโดยบริษัทฯ เป็นผู้รับภาระค่าใช้จ่ายทั้งหมดที่เกิดขึ้น นอกจากนี้ บริษัทฯ ยังอนุญาตให้มีการลางานพิเศษ และกำหนดเวลาการทำงานที่ยืดหยุ่น สำหรับพนักงานที่ต้องการศึกษาในระดับที่สูงขึ้น นอกจากนี้ บริษัทฯ ได้ส่งเสริมการสร้างความสัมพันธ์อันดีระหว่างพนักงานด้วยกัน และระหว่างพนักงานกับผู้บริหารบริษัทฯ

**การพัฒนากรรมการและผู้บริหาร:** คณะกรรมการบริษัทฯ ให้ความสำคัญต่อการเพิ่มคุณค่าของกรรมการ โดยจัดให้มีการเข้าร่วมกิจกรรมหลักสูตรและเข้าร่วมสัมมนาต่างๆ เพื่อเป็นการเพิ่มพูนองค์ความรู้และทันต่อการเปลี่ยนแปลงของ

สภาพแวดล้อมทางธุรกิจอย่างต่อเนื่อง โดยกรรมการบริษัทฯ ทุกคน ได้เข้าร่วมสัมมนาหลักสูตรที่สำคัญและเป็นประโยชน์ต่อองค์กร เช่น หลักสูตร Director Certification Program (DCP), หรืออย่างน้อยต้องเข้าร่วมอบรมในหลักสูตร Director Accreditation Program (DAP) ซึ่งจัดโดยสมาคมส่งเสริมสถาบันกรรมการบริษัทไทย (IOD)

### ผลตอบแทนสำหรับพนักงาน

บริษัทฯ จัดให้มีนโยบายด้านผลตอบแทนสำหรับพนักงานที่สำนักงานของบริษัทฯ ทั้งในรูปของเงินเดือน โบนัส และสวัสดิการต่างๆ เช่น การเสนอกองทุนสำรองเลี้ยงชีพตามความสมัครใจ ผลตอบแทนของพนักงานขึ้นอยู่กับผลการปฏิบัติงานหน้าที่และความรับผิดชอบของพนักงาน ส่วนเพิ่มอื่นๆ / โบนัสขึ้นอยู่กับฐานะทางการเงิน ผลการดำเนินงานและแผนงานในอนาคตของบริษัทฯ ในเรื่องการสร้างแรงจูงใจระยะยาว แม้ว่าบริษัทฯ จะไม่มีผลตอบแทนระยะยาวสำหรับพนักงานในรูปของ ESOP เนื่องจากบริษัทฯ เห็นว่าราคาหุ้นของบริษัทฯ จะขึ้นอยู่กับปัจจัยต่างๆ ซึ่งพนักงานไม่สามารถควบคุมได้โดยตรงเช่นเดียวกับอัตราค่าระวางเรือในตลาดสากล นอกจากนี้ราคาหุ้นของบริษัทฯ ก็ไม่ได้สะท้อนถึงผลการปฏิบัติงานของพนักงานที่แท้จริง ดังนั้น บริษัทฯ ได้จัดสรรผลกำไรจากการดำเนินงานแก่พนักงานของบริษัทฯ ในรูปของเงินโบนัสประจำปี โดยพิจารณาจากผลการดำเนินงานของบริษัทฯ เปรียบเทียบกับเป้าหมายที่กำหนดไว้ และใช้เป็นเกณฑ์ในการจ่ายโบนัสประจำปีแก่พนักงาน

ข้อมูลในการดำเนินงาน	2555	2556	2557	2558	2559
<b>การดำเนินงานด้านสังคม</b>					
ข้อมูลพนักงาน					
จำนวนพนักงาน * (คน)	117	124	130	131	132
<b>จำนวนพนักงานแบ่งตามเพศ (คน)</b>					
ชาย	49	53	57	54	55
หญิง	68	71	73	77	77
<b>สัดส่วนพนักงานแบ่งตามระดับ (%)</b>					
ผู้บริหารระดับสูง	11.9	12.1	11.6	9.9	9.1
ผู้บริหารระดับกลาง	18.8	18.5	26.1	27.5	27.3
ฝ่ายปฏิบัติการ	69.3	69.4	62.3	62.6	63.6
<b>สัดส่วนพนักงานแบ่งตามเพศ (%)</b>					
ชาย	41.9	42.7	43.8	41.2	41.7
หญิง	58.1	57.3	56.2	58.8	58.3
<b>สัดส่วนพนักงานแบ่งตามการจ้างงาน (%)</b>					
ปฏิบัติงานเต็มเวลา	100.0	100.0	100.0	100.0	100.0
ปฏิบัติงานชั่วคราว	-	-	-	-	-
<b>สัดส่วนพนักงานแบ่งตามกลุ่มอายุ (%)</b>					
อายุต่ำกว่า 30 ปี	5.9	10.4	8.5	8.4	9.1
อายุ 30-50 ปี	71.9	68.6	67.7	67.2	65.9
อายุเกิน 50 ปี	22.2	21.0	23.8	24.4	25
<b>สัดส่วนการหยุดงานแบ่งตามประเภทการบาดเจ็บ (%) [LA6]</b>					
ลาป่วย	1.1	1.1	1.1	1.1	1.0
เจ็บป่วยที่เกิดจากอุบัติเหตุในการทำงาน	0	0	0	0	0
อื่นๆ	-	-	-	-	-

ข้อมูลในการดำเนินงาน	2555	2556	2557	2558	2559
<b>การกลับมาทำงานและการคงอยู่ของพนักงานหลังจากการลาหยุดเพื่อเลี้ยงดูบุตร (เฉพาะพนักงานหญิง) ** [LA3]</b>					
จำนวนพนักงานที่มีสิทธิ์ลางานเพื่อเลี้ยงดูบุตร	68	71	73	80	77
จำนวนพนักงานที่ใช้สิทธิ์ลางานเพื่อเลี้ยงดูบุตร	3	1	3	4	2
จำนวนพนักงานที่กลับมาทำงาน หลังจากสิ้นสุดระยะเวลาการลาหยุดเพื่อเลี้ยงดูบุตร	3	1	3	4	2
จำนวนพนักงานที่กลับมาทำงาน หลังจากสิ้นสุดระยะเวลาการลาหยุดเพื่อเลี้ยงดูบุตร และยังทำงานต่อหลังจากนั้นไปอีกสิบสองเดือน	2	1	3	4	1
<b>สัดส่วนผู้บริหารแบ่งตามกลุ่มอายุ (%)</b>					
อายุต่ำกว่า 30 ปี	-	-	-	-	-
อายุ 30-50 ปี	52.8	55.3	53.1	51.0	52.1
อายุเกิน 50 ปี	47.2	44.7	46.9	49.0	47.9

หมายเหตุ: \* รวมพนักงานบริษัทย่อยของบริษัทฯ

\*\* ตามกฎหมายไทย พนักงานหญิงเท่านั้นที่ได้รับสิทธิ์ในการลาหยุดเพื่อเลี้ยงดูบุตร

**จำนวนและสัดส่วนของพนักงานที่สำนักงาน แบ่งตามเพศและสัญชาติ \***

ระดับพนักงาน [LA12]	ชาย			หญิง			รวม
	ไทย	อินเดีย	สิงคโปร์	ไทย	อินเดีย	สิงคโปร์	
<b>ผู้บริหารระดับสูง</b>							
อายุต่ำกว่า 30 ปี	-	-	-	-	-	-	-
อายุ 30-50 ปี	-	-	-	-	-	-	-
อายุเกิน 50 ปี	-	8	1	3	-	-	12
<b>ผู้บริหารระดับกลาง</b>							
อายุต่ำกว่า 30 ปี	-	-	-	-	-	-	-
อายุ 30-50 ปี	17	2	-	3	-	-	22
อายุเกิน 50 ปี	2	12	-	-	-	-	14
<b>ฝ่ายปฏิบัติการ</b>							
อายุต่ำกว่า 30 ปี	4	-	-	7	1	-	12
อายุ 30-50 ปี	5	1	-	56	-	-	62
อายุเกิน 50 ปี	3	-	-	7	-	-	10
<b>รวมพนักงานจ้างประจำ</b>	<b>31</b>	<b>23</b>	<b>1</b>	<b>76</b>	<b>1</b>	<b>-</b>	<b>132</b>
พนักงานชั่วคราว/มีเงื่อนไขตามสัญญา	-	-	-	-	-	-	-
<b>รวมพนักงานทั้งหมดในปี 2559</b>	<b>31</b>	<b>23</b>	<b>1</b>	<b>76</b>	<b>1</b>	<b>-</b>	<b>132</b>
<b>ร้อยละ</b>	<b>23.48</b>	<b>17.42</b>	<b>0.76</b>	<b>57.58</b>	<b>0.76</b>	<b>-</b>	<b>100</b>

หมายเหตุ: \* รวมพนักงานบริษัทย่อยของบริษัทฯ ซึ่งปฏิบัติงานที่สำนักงาน

**ความปลอดภัย และอาชีวอนามัย** บริษัทฯ ตระหนักเป็นอย่างดีว่าการเคารพในสิทธิมนุษยชนเป็นรากฐานของการพัฒนาทรัพยากรบุคคล ซึ่งเป็นการเพิ่มมูลค่าให้กับธุรกิจ นอกจากนี้ ทรัพยากรบุคคลถือเป็นปัจจัยหลักในการสร้างความสำเร็จทางธุรกิจและเพิ่มมูลค่าให้กับบริษัทฯ ในทุกๆ ด้าน บริษัทฯ จึงมีนโยบายที่จะสนับสนุนกิจกรรมเพื่อส่งเสริมทางด้านสุขภาพและความปลอดภัยของพนักงาน เพื่อให้การดำเนินงานของบริษัทฯ และพนักงานได้สนับสนุนทางด้านสุขภาพและความปลอดภัยของบุคคลอื่นด้วย บริษัทฯ ให้ความสำคัญต่อทางด้านสุขภาพและความปลอดภัยเท่าเทียมกับงานเชิงพาณิชย์ และงานด้านการปฏิบัติงาน ซึ่งถือเป็นความรับผิดชอบของผู้บริหาร กล่าวคือ มีการกำหนดความรับผิดชอบต่อสุขภาพและความปลอดภัยของบุคลากรทุกคนอย่างชัดเจนและเป็นสัดส่วน ระบบการจัดการทางด้านความปลอดภัยของบริษัทฯ ได้ถูกจัดตั้งขึ้นเพื่อวัตถุประสงค์ดังกล่าว โดยอยู่ภายใต้พื้นฐานหลักการว่าอุบัติเหตุสามารถป้องกันหากมีการกำหนดและบริหารความเสี่ยง

นอกจากนี้ บริษัทฯ ยังได้กำหนดนโยบายเกี่ยวกับยาเสพติดและการดื่มเครื่องดื่มที่มีแอลกอฮอล์ให้เป็นไปตามข้อเสนอแนะมาตรฐานของ OCIMF ในเรื่อง “คำแนะนำสำหรับการควบคุมยาเสพติดและเครื่องดื่มที่มีแอลกอฮอล์บนเรือ” ซึ่งรายละเอียดระบุอยู่ในคู่มือระบบการจัดการทางด้านความปลอดภัยบนเรือทุกลำ รวมทั้งประกาศให้ลูกเรือทุกคนรับทราบ

ลูกเรือแต่ละคนต้องได้รับการพักผ่อนที่เพียงพอซึ่งถือว่าเป็นสิ่งจำเป็น เพื่อหลีกเลี่ยงความเหนื่อยล้า และความตึงเครียด ซึ่งอาจมีส่วนเกี่ยวข้องกับการเกิดอุบัติเหตุบนเรือ ดังนั้น บริษัทฯ จึงปฏิบัติตามข้อกำหนดเกี่ยวกับเวลาการพักผ่อนอย่างน้อยที่สุด ตามอนุสัญญาระหว่างประเทศว่าด้วยการฝึกรบ การออกประกาศนียบัตรและการเข้ายามสำหรับคนบนเรือ ค.ศ. 1995 (STCW 95) และอนุสัญญาองค์การแรงงานระหว่างประเทศ 180 ทั้งนี้ อนุสัญญาทั้ง 2 ฉบับดังกล่าว กำลังอยู่ระหว่างการพิจารณาแก้ไขเพิ่มเติมให้มีความเข้มงวดมากขึ้น โดยอนุสัญญาระหว่างประเทศว่าด้วยการฝึกรบ การออกประกาศนียบัตรและการเข้ายามสำหรับคนบนเรือ ซึ่งมีการแก้ไขเพิ่มเติม ณ กรุงมะนิลาในปี ค.ศ. 2010 (STCW 2010 Manila amendments) มีผลบังคับใช้ในเดือนมกราคม 2555 ซึ่งคือ อนุสัญญาองค์การแรงงานระหว่างประเทศ ค.ศ. 2006 (MLC 2006) โดยมีการให้สัตยาบันในเดือนสิงหาคม 2555 และได้มีผลบังคับใช้ในภายในเดือนสิงหาคม 2556 ประเทศไทยยื่นสัตยาบันสารแห่งอนุสัญญาว่าด้วยแรงงานทางทะเลเมื่อวันที่ 7 มิถุนายน 2559 ซึ่งจะมีผลบังคับใช้ตั้งแต่วันที่ 7 มิถุนายน 2560 ซึ่งเรือธงของไทยทั้งหมดจะต้องปฏิบัติตาม ประเทศสิงคโปร์ได้ยื่นสัตยาบันไปแล้วก่อนหน้านี้ ดังนั้นเรือของบริษัทฯ ที่ธงสิงคโปร์จะต้องปฏิบัติตามข้อกำหนดของอนุสัญญา MLC

บริษัทฯ จัดระบบเวชกรรมที่เหมาะสมในระดับที่สูงกว่ามาตรฐานของ International Labor Organization (ILO) รวมทั้งข้อบังคับอื่นๆ ที่เกี่ยวข้อง ซึ่งทำให้บริษัทฯ ประสบปัญหาการณิลูกเรือล้มป่วยน้อยมาก

**โจรสลัด** ได้แสดงไว้ในหัวข้อ “รายงานจากคณะกรรมการ” เรือของบริษัทฯ ต้องเผชิญกับโจรสลัดเมื่อแล่นเรือไปในพื้นที่เสี่ยง คนประจำเรือ/ลูกเรือต้องวิตกกังวลอยู่เสมอเมื่อแล่นเรือไปในพื้นที่ที่ทราบว่ามีโจรสลัดติดอาวุธอยู่ โดยเฉพาะแถบมหาสมุทรอินเดีย/บริเวณทะเลอาหรับ รวมไปถึง ปากอ่าวเปอร์เซียตั้งแต่ทางเหนือจนถึงทางใต้ของสาธารณรัฐมาดากัสการ์ บริษัทฯ จัดให้ภัยคุกคามนี้อยู่ในระดับร้ายแรงมาก โดยให้เรือทุกลำของบริษัทฯ แล่นออกนอกเส้นทางเหล่านี้โดยให้แล่นอยู่ใกล้แถบชายฝั่งอินเดียซึ่งเป็นบริเวณที่ปลอดภัย อีกทั้งบริษัทฯ ได้จัดให้มีพนักงานรักษาความปลอดภัยลงเรือไปด้วยเมื่อแล่นผ่านเขตพื้นที่เสี่ยงภัย กรณีเรือของบริษัทฯ จะต้องผ่านบริเวณพื้นที่เสี่ยงภัยสูง จะมีการจึงลวดหนามรอบตัวเรือเพื่อให้ยากต่อโจรสลัดในการปีนขึ้นมายบนเรือ ทั้งนี้ บริษัทฯ สัญญาว่าจะทำทุกวิถีทางในการสร้างความปลอดภัยให้แก่เรือของบริษัทฯ รวมทั้งคนประจำเรือและลูกเรือทุกคน

**การทำงานเป็นทีม** บริษัทฯ มีความแตกต่างจากบริษัทเจ้าของเรือขนส่งรายอื่นที่มักจะจ้างบริษัทอื่นเป็นผู้บริหารเรือให้ การบริหารการเดินเรือของบริษัทฯ จะจัดการโดยบริษัท เกรท เซอร์เคิล ชิปปิ้ง เอเยนซี่ จำกัด ซึ่งเป็นบริษัทย่อยของบริษัทฯ จะรับผิดชอบด้านการบริหารการเดินเรือ สำหรับกองเรือทั้งหมดของบริษัทฯ โดยเจ้าหน้าที่ทุกคนมีการทำงานเป็นทีมและมีการประสานงานที่ดี ซึ่งส่งผลให้บริษัทฯ ประสบความสำเร็จในการบริหารการเดินเรือ นอกจากนี้ บริษัท เกรท เซอร์เคิล ชิปปิ้ง เอเยนซี่ จำกัด ยังได้รับประกาศนียบัตรของ ISM Code และยังได้รับประกาศนียบัตรการรับรองมาตรฐานคุณภาพ “ISO 9001:2008” และมาตรฐานระบบการจัดการสิ่งแวดล้อม “ISO 14001:2004” อีกด้วย

**การฝึกอบรมและการพัฒนา** ตลอดหลายปีที่ผ่านมา บริษัทฯ ไม่เพียงแต่มีการฝึกอบรมความชำนาญด้านการบริหาร การเดินเรือเท่านั้น แต่ยังสามารถพัฒนาด้านคุณภาพและความสามารถของพนักงานทั้งบนเรือและที่สำนักงานอีกด้วย ทั้งนี้ บริษัทฯ เห็นว่าจะสามารถประสบความสำเร็จตามเกณฑ์คุณภาพและความปลอดภัยในการเดินเรือได้ด้วยการอุทิศตนและความซื่อสัตย์ของลูกเรือ ผู้จัดการฝ่ายต่างๆ และฝ่ายตรวจสอบบนเรือ บริษัทฯ จึงมีนโยบายที่จะสนับสนุนและส่งเสริมความรู้ความสามารถและประสิทธิภาพของคนประจำเรือและให้โอกาสพวกเขาได้มีความก้าวหน้าในองค์กรต่อไป

พนักงานประจำเรือทุกนายของบริษัทฯ ถูกกำหนดให้เข้าร่วมฟังการบรรยายสรุป ณ สำนักงานใหญ่ของบริษัทฯ ที่กรุงเทพฯ ก่อนที่จะถูกมอบหมายให้ปฏิบัติหน้าที่บนเรือของบริษัทฯ พนักงานประจำเรือจะได้รับข้อมูลข่าวสารที่เป็นประโยชน์ที่เป็นปัจจุบันอย่างสม่ำเสมอ โดยเฉพาะกฎระเบียบ ข้อบังคับต่างๆ ที่เกี่ยวข้อง และบ่อยครั้งที่พนักงานประจำเรือจะถูกส่งไปอบรม เพื่อเพิ่มเติมความรู้และประสบการณ์ โดยบริษัทฯ จะเป็นผู้รับผิดชอบด้านค่าใช้จ่ายทั้งหมดที่เกิดขึ้น

บริษัทฯ มีกลไกที่ทำให้พนักงาน และลูกเรือบนเรือ สามารถส่งข้อร้องเรียน หรือข้อเสนอแนะต่างๆมายังสำนักงานของบริษัทฯ ซึ่งบริษัทฯ หวังว่ากลไกนี้จะสนับสนุนให้พนักงานบนเรือปฏิบัติงานอย่างมีประสิทธิภาพ และช่วยปรับปรุงการดำเนินงานของบริษัทฯ ให้ดียิ่งขึ้นอีกด้วย

ทั้งนี้ บริษัทฯ จัดให้มีการฝึกอบรมบนเรือ โดยนำโปรแกรมวิดิทัศน์เกี่ยวกับความปลอดภัยบนเรือที่ดีที่สุดมาใช้อีกด้วย เพื่อให้เกิดแรงจูงใจต่อพนักงานประจำเรือใหม่ และให้เกิดการเรียนรู้ตลอดเวลาที่ประจำการบนเรือ บริษัทฯ จึงกำหนดให้ทำกิจกรรมร่วมกับนายประจำเรืออาวุโส และเพื่อทดสอบวัดระดับความสามารถ บริษัทฯ ได้จัดหาคอมพิวเตอร์สำหรับวัดระดับความสามารถไว้ประจำบนเรือ โดยผลของการทดสอบดังกล่าวทำให้พนักงานประจำเรือสามารถทราบจุดอ่อนของตนเอง และกำหนดแนวทางแก้ไขเพื่อปรับปรุงจุดอ่อนดังกล่าวต่อไป

**ศูนย์ฝึกอบรมการเดินเรือทะเลและหอบังคับการเดินเรือจำลอง** บริษัทฯ ได้จัดตั้งศูนย์ฝึกอบรมการเดินเรือทางทะเล และหอบังคับการเดินเรือจำลอง ณ สำนักงานใหญ่ กรุงเทพฯ โดยศูนย์ฝึกอบรมดังกล่าวของบริษัทฯ ได้เปิดให้ใช้งานได้อย่างสมบูรณ์ในเดือนมีนาคม 2551 โดยสิ่งเหล่านี้จะเป็นการวางรากฐานที่มั่นคงของกระบวนการฝึกอบรมต่างๆ ของบริษัทฯ และทำให้ทั้งพนักงานและลูกเรือได้พัฒนาในเรื่องการเดินเรือทะเลที่ทันสมัย สำหรับหอบังคับการเดินเรือจำลองถูกสร้างให้เหมือนหอบังคับการจริงของเรือ โดยจำลองสถานการณ์ขณะนำเรือเข้าสู่ท่าเรือหลัก เพื่อให้พนักงานและลูกเรือได้เห็นภาพและเข้าใจระบบการนำเรือเข้าเทียบท่า ศูนย์ฝึกอบรมการเดินเรือทะเลได้จัดอบรมหลักสูตรใหม่ๆอย่างต่อเนื่อง ซึ่งรวมถึงหลักสูตรภาษาอังกฤษ สำหรับเจ้าหน้าที่ฝ่ายปฏิบัติการบนเรือและลูกเรือในทุกๆระดับ ศูนย์ฝึกอบรมการเดินเรือทะเลนี้เป็นก้าวที่สำคัญของบริษัทฯ ที่จะดำเนินการฝึกอบรมให้พนักงานและลูกเรือมีการดูแลตัวเองที่ดีและดูแลเรือที่ต้องประจำการ ทั้งหมดนี้คือความมุ่งหมายเพื่อให้มั่นใจในความปลอดภัยของลูกเรือและเป็นการป้องกันอุบัติเหตุและเป็นการอนุรักษ์สิ่งแวดล้อมด้วย

โปรแกรมฝึกอบรมหลักโดยศูนย์ฝึกอบรมการบินเรือทะเลของบริษัสำหรับปี พ.ศ. 2559 [LA9, LA10]

หลักสูตรการฝึกอบรม	เนื้อหาหลักสูตรโดยสังเขป	ระยะเวลา	พนักงานเรือผู้เข้าอบรมปี พ.ศ.2559				ชั่วโมงเฉลี่ยต่อหลักสูตร (ต่อคน)				จำนวนชั่วโมงเรียนรวม คน x ชม
			เจ้าหน้าที่บนเรือ				เจ้าหน้าที่บนเรือ				
			ระดับบริหารฝ่ายเดินเรือ	ระดับปฏิบัติการฝ่ายเดินเรือ	ระดับบริหารฝ่ายเดินเรือ	ระดับปฏิบัติการฝ่ายเดินเรือ	ระดับบริหารฝ่ายเดินเรือ	ระดับปฏิบัติการฝ่ายเดินเรือ	ระดับบริหารฝ่ายเดินเรือ	ระดับปฏิบัติการฝ่ายเดินเรือ	
หลักสูตรการจัดการทรัพยากรเดินเรือทะเล (MRM)	หลักสูตรนี้ทางบริษัทได้เปิดสอนตามข้อตกลงที่ได้รับใบอนุญาตจาก สโมสรสวีเดน โดยมุ่งเน้นไปที่ตำแหน่งกัปตันเรือ นายประจำเรือ และผู้บริหารฝ่ายเดินเรือ หลักสูตรนี้มีความมุ่งหมายที่จะสร้างทีมเวิร์คที่ดี และทัศนคติที่ดีในการจัดการทรัพยากร และสร้างทักษะที่จำเป็นเพื่อหลีกเลี่ยงอุบัติเหตุที่จะเกิดจากความผิดพลาดของการจัดการ	4 วัน	23	21	29	n/a	24	24	24	n/a	1,752
หลักสูตรเพิ่มความสามรถในการทำงานร่วมกันบนสะพานเดินเรือจำลอง 1 (BTC-I)	หลักสูตรการฝึกอบรมนี้มีความมุ่งหมายที่จะพัฒนาทักษะความสามารถด้านต่างๆและความรู้ของพนักงานเดินเรือให้ดีขึ้น เพื่อการเดินเรือที่ปลอดภัย	3 วัน	n/a	14	n/a	n/a	n/a	18	n/a	n/a	252
หลักสูตรเพิ่มความสามรถในการทำงานร่วมกันบนสะพานเดินเรือจำลอง 2 (BTC-II)	หลักสูตรนี้เน้นการลงมือปฏิบัติจริงเพื่อให้ผู้เข้าอบรมมีความรู้ความสามารถ และประสบการณ์ในการ บังคับเรือ หลบหลีกเรือ และการทอดสมอในสภาวะต่างๆ ภายใต้อัจฉริยะของกำลังที่ควบคุมได้	3 วัน	34	n/a	n/a	n/a	18	n/a	n/a	n/a	612
หลักสูตรการบริหารจัดการชุดทำงานและทรัพยากรบนสะพานเดินเรือ รวมถึงการบริหารจราจรทางเรือ (BTM and VTS)	หลักสูตรนี้มีความมุ่งหมายที่จะฝึกกัปตันเรือและนายประจำเรือ ในการทำงานร่วมกันอย่างมีประสิทธิภาพบนสะพานเดินเรือและการจัดการทรัพยากรในสถานการณ์ต่างๆ รวมถึงการจัดการบนสะพานเดินเรือในภาวะฉุกเฉิน หลักสูตรนี้ยังพัฒนาทักษะการสื่อสารของนายประจำเรือ ในการติดต่อกับฝ่ายบริการจราจรเรือโดยการใช้อาณากลางที่ใช้ทางทะเล (SMCP) ในรูปแบบต่างๆผ่านวิทยุสื่อสาร (VHF) และ อุปกรณ์สื่อสาร GMDSS ในสะพานเดินเรือจำลอง	5 วัน	29	59	n/a	n/a	30	30	n/a	n/a	2,640



หัวข้อ/ประเด็น	วัตถุประสงค์/เป้าหมาย	ระยะเวลา	พนักงานเรือผู้เข้าอบรมปี พ.ศ.2559				ชั่วโมงเฉลี่ยต่อหลักสูตร (ต่อคน)				จำนวนผู้เรียนรวม คน x ชม	
			เจ้าหน้าที่บนเรือ				เจ้าหน้าที่บนเรือ					
			ระดับบริหารฝ่ายเดินเรือ	ระดับปฏิบัติการฝ่ายเดินเรือ	ระดับบริหารฝ่ายเครื่องกลเรือ	ระดับปฏิบัติการฝ่ายเครื่องกลเรือ	ระดับบริหารฝ่ายเดินเรือ	ระดับปฏิบัติการฝ่ายเดินเรือ	ระดับบริหารฝ่ายเครื่องกลเรือ	ระดับปฏิบัติการฝ่ายเครื่องกลเรือ		
หลักสูตรรวมคำแนะนำใหม่จากมืออาชีพด้านการเดินเรือ โดยสรุป (MPB)	หลักสูตรการฝึกอบรมมีความหมายให้นายเรือ นายประจำเรือและวิศวกรฝ่ายเครื่องจักรกลเรือระดับบริหารได้รับทราบถึงกฎข้อบังคับล่าสุดและข้อยุติใหม่ที่เกี่ยวข้องกับการเดินเรือ โดยผู้ที่มีประสบการณ์จากหลายแผนกในบริษัทได้ร่วมกันสอนหลักสูตรนี้ซึ่งครอบคลุมเนื้อหาดังต่อไปนี้ 1.การประกันทางทะเลและการป้องกันความเสียหาย 2.การดำเนินการของสินค้าและเรือพาณิชย์ 3.การตรวจตราควบคุมเรือโดยหน่วยงานของรัฐหรือเมืองต่างๆ และการป้องกันมลพิษ 4.การจัดระดับความปลอดภัยระหว่างเรือกับเมืองท่า (ISPS) และเพิ่มพูนการบริหารจัดการด้านความปลอดภัยบนเรือตามหลักสากล (ISM) รวมถึงเอกสารที่เกี่ยวข้อง การทาสีและบำรุงรักษาตัวเรือ 5.การรู้ถึงความเสี่ยงของการจัดการระบบแวนดัลลิซึม (EMS) และการรักษาความปลอดภัยบนเรือ	2 วัน	66	n/a	52	n/a	12	n/a	12	n/a	n/a	1,416
หลักสูตรหน้าทีนายยามระดับปฏิบัติการ (OOW)	หลักสูตรนี้จัดทำขึ้นเพื่อเพิ่มมาตรฐานของปฏิบัติการปฏิบัติหน้าที่ของนายยามทั้งหมดเรือเดินและทะเลอยู่เป็นท่า หลักสูตรนี้จะช่วยให้นายประจำเรือระดับปฏิบัติการเข้าใจหน้าที่ที่ตนต้องทำบนเรือ และตระหนักถึงความสำคัญของหน้าที่เหล่านั้น และยังช่วยให้ผู้อบรมสามารถนำความรู้ไปช่วยให้ธุรกิจเรือโดยรวมประสบความสำเร็จ	3 วัน	n/a	73	n/a	n/a	n/a	n/a	18	n/a	n/a	1,314
หลักสูตรต้นเรือ (CMC)	หลักสูตรนี้เสริมสร้างความมั่นใจมีอาชีพและความสามารถของต้นเรือให้แข็งแกร่งมากขึ้น และยังเป็นการเตรียมความพร้อมเพื่อขึ้นสู่งานตำแหน่งต้นเรือให้กับต้นหนที่มีประสบการณ์	3 วัน	27	39	n/a	n/a	18	18	n/a	n/a	n/a	1,188

หัวข้อ/กิจกรรม	ระยะเวลา	พื้นที่/สถานที่	พนักงานเรือผู้ขออบรมปี พ.ศ.2559				ชั่วโมงเฉลี่ยต่อหลักสูตร (ต่อคน)				จำนวนผู้เรียนรวม x ชม
			เจ้าหน้าที่บนเรือ				เจ้าหน้าที่บนเรือ				
			ระดับบริหารฝ่ายเดินเรือ	ระดับปฏิบัติการฝ่ายเดินเรือ	ระดับบริหารฝ่ายเครื่องกลเรือ	ระดับปฏิบัติการฝ่ายเครื่องกลเรือ	ระดับบริหารฝ่ายเดินเรือ	ระดับปฏิบัติการฝ่ายเดินเรือ	ระดับบริหารฝ่ายเครื่องกลเรือ	ระดับปฏิบัติการฝ่ายเครื่องกลเรือ	
หลักสูตรการบังคับบัญชา (Command)	5 วัน		29	n/a	n/a	n/a	30	n/a	n/a	n/a	870
หลักสูตรการใช้แผนที่เดินเรืออิเล็กทรอนิกส์ และระบบข้อมูล (ECDIS)	2 วัน		21	42	n/a	n/a	12	12	n/a	n/a	756
หลักสูตรหน้าที่ผู้บริหารและนายประจำเรือฝ่ายเครื่องจักรกล (EMC and EOW)	5 วัน		n/a	n/a	72	148	n/a	n/a	30	30	6,600

เนื้อหาหลักสูตรโดยสังเขป

ความมุ่งหมายของหลักสูตรนี้คือฝึกบังคับเรือในทักษะต่างๆ ด้านที่จำเป็น และเตรียมความพร้อมให้กับต้นเรือที่จะขึ้นมาเป็นกัปตัน หลักสูตรนี้ครอบคลุมถึงหลักเกณฑ์การเป็นผู้นำ ความรู้ในธุรกิจและกฎหมายการค้าระหว่างประเทศ รวมถึงข้อบังคับ ประมวลกฎหมายและธรรมเนียมปฏิบัติที่เกี่ยวข้อง สัญญาเช่าแบบกำหนดระยะเวลา และสัญญาเช่าเป็นเที่ยว เรือต่างๆที่เกี่ยวข้องกับสินค้า ประกาศนิยบัตรเอกสารต่างๆ เกี่ยวกับเรือและสินค้า การจัดการเรือ เทคนิคการนำเรือและการนำเรือไปทอดสมอ เป็นต้น

หลักสูตรนี้ฝึกฝนเพื่อให้นักเรือได้รับทราบข้อกำหนดของหลักสูตรในการใช้ระบบปฏิบัติการของแผนที่เดินเรืออิเล็กทรอนิกส์ (ECDIS) พร้อมทั้งช่วยให้ผู้เรียนคุ้นเคยกับอุปกรณ์ต่างๆ บนเรือ หลักสูตรนี้มีความมุ่งหมายที่จะเพิ่มความปลอดภัยในการเดินเรือจากการใช้แผนที่เดินเรืออิเล็กทรอนิกส์และการเรียนรู้ข้อจำกัดของข้อมูลที่ได้จากการใช้ (ซึ่งเป็นข้อกำหนดใหม่ขององค์กรทางทะเลระหว่างประเทศ – IMO) รวมถึงการใช้สิ่งพิมพ์และข้อมูลระบบติดตามความปลอดภัยไปกับการใช้แผนที่อิเล็กทรอนิกส์

หลักสูตรฝึกอบรมนี้มีความมุ่งหมายที่จะอบรมผู้บริหารและนายประจำเรือฝ่ายเครื่องจักรกล ให้นักเรียนรู้ด้านการจัดการและมีทักษะที่หลากหลายซึ่งจำเป็นต่อการปฏิบัติงานบนเรือได้อย่างปลอดภัยและมีประสิทธิภาพ นายประจำเรือฝ่ายเครื่องจักรกลระดับปฏิบัติการที่เข้ารับการฝึกอบรมในหลักสูตรนี้จะได้รับการฝึกในหน้าที่นายยามในห้องเครื่อง การเฝ้าดูสถานะการทำงานของเครื่องจักร เครื่องยนต์ การใช้งานการบำรุงรักษา ความปลอดภัย และการป้องกันมลพิษ รวมไปถึงการเก็บบันทึกข้อมูลที่เกี่ยวข้อง

หลักสูตรการฝึกอบรม	เนื้อหาหลักสูตรโดยสังเขป	ระยะเวลา	พนักงานเรือผู้เข้าอบรมปี พ.ศ.2559				ชั่วโมงเฉลี่ยต่อหลักสูตร (ต่อคน)				จำนวนชั่วโมงเรียนรวม คน x ชม
			เจ้าหน้าที่บนเรือ				เจ้าหน้าที่บนเรือ				
			ระดับบริหารฝ่ายเดินเรือ	ระดับปฏิบัติการเดินเรือ	ระดับบริหารฝ่ายเดินเรือ	ระดับปฏิบัติการเดินเรือ	ระดับบริหารฝ่ายเดินเรือ	ระดับปฏิบัติการเดินเรือ	ระดับบริหารฝ่ายเดินเรือ	ระดับปฏิบัติการเดินเรือ	
หลักสูตรการใช้เครื่องจักรใหญ่รุ่น Wartsila RT-Flex (Wartsila RT-Flex Engine Familiarization)	หลักสูตรนี้ช่วยให้ผู้บริหารและนายประจำเรือฝ่ายเครื่องจักรกลเรือได้คุ้นเคยกับเครื่องจักรแบบใหม่ของบริษัท "เครื่องจักรใหญ่รุ่น Wartsila RT-Flex" ก่อนที่จะไปทำงานบนเรือที่ใช้เครื่องจักรใหญ่ชนิดนี้ โดยหลักสูตรนี้จะเน้นการลงมือปฏิบัติเป็นหลัก	4 วัน	n/a	82	146	n/a	24	24	24	5,472	
หลักสูตร MC/ME	เพื่อให้วิศวกรมีความคุ้นเคยกับเครื่องจักรใหม่ของบริษัท "เครื่องจักรดีเซลรุ่น MAN" (ME) ก่อนที่จะไปทำงานบนเรือที่ใช้เครื่องจักรชนิดนี้ โดยหลักสูตรนี้จะเน้นการลงมือปฏิบัติเป็นหลัก	4 วัน	n/a	77	136	n/a	24	24	24	5,112	
หลักสูตรภาษาอังกฤษพื้นฐาน (Basic)	หลักสูตรนี้ได้จัดทำขึ้นโดยมีจุดมุ่งหมายเพื่อให้นักเรียนได้เรียนรู้และมีความเข้าใจในทักษะทางภาษาอังกฤษทั้งหมดในระดับพื้นฐาน และสามารถนำไปใช้ได้ถูกต้อง เช่น ระบบการออกเสียงของภาษาอังกฤษ การฟัง การพูด การอ่าน และ การเขียนด้วยคำศัพท์และโครงสร้างไวยากรณ์ที่เหมาะสมในบริบทต่างๆ	10 วัน	2	14	84	39	30	30	30	4,170	
หลักสูตรภาษาอังกฤษการเดินเรือขั้นต้น ระดับ 1 (EMT-I)	หลักสูตรนี้ได้จัดทำขึ้นเพื่อพัฒนาความรู้ความสามรถทางด้านภาษาอังกฤษของนักเรียนไปสู่ระดับภาษาอังกฤษขั้นต้น ระดับ 2 (Elementary-II level) และให้นักเรียนได้ผ่านพื้นฐานความยากของการใช้ภาษาอังกฤษในแต่ละบุคคล รวมถึงการพัฒนาความรู้ภาษาอังกฤษไปใช้ในชีวิตประจำวัน	10 วัน	18	21	39	30	30	30	30	3,420	
หลักสูตรภาษาอังกฤษการเดินเรือขั้นต้น ระดับ 2 (EMT-II)	หลักสูตรนี้ได้จัดทำขึ้นโดยมีจุดมุ่งหมายเพื่อพัฒนาความรู้ความสามรถทางด้านภาษาอังกฤษของนักเรียนไปสู่ระดับภาษาอังกฤษขั้นกลาง (Intermediate Level) และให้นักเรียนได้ฝึกทักษะการสื่อสารภาษาอังกฤษในขอบข่ายที่กว้างขึ้นทั้งทางด้านการเดินเรือและการใช้ทั่วไปในระดับภาษาอังกฤษขั้นต้น 2 (Elementary-II level)	10 วัน	15	8	9	16	30	30	30	1,440	

หัวข้อ	ระยะเวลา	พนักงานเรือเข้าอบรมปี พ.ศ.2559				ชั่วโมงเฉลี่ยต่อหลักสูตร (ต่อคน)				จำนวน ชั่วโมง รวม คน x ชม
		เจ้าหน้าที่บนเรือ				เจ้าหน้าที่บนเรือ				
		ระดับ บริหาร ฝ่ายเดินเรือ	ระดับ บริหาร ฝ่ายเดินเรือ	ระดับ บริหาร ฝ่ายเดินเรือ	ระดับ บริหาร ฝ่ายเดินเรือ	ระดับ บริหาร ฝ่ายเดินเรือ	ระดับ บริหาร ฝ่ายเดินเรือ	ระดับ บริหาร ฝ่ายเดินเรือ	ระดับ บริหาร ฝ่ายเดินเรือ	
หลักสูตรการฝึกอบรม ชั้นกลาง ระดับ 1 (IMD-I)  เนื้อหาหลักสูตรโดยสังเขป	10 วัน	21	8	8	0	30	30	30	30	1,110
หลักสูตรภาษาอังกฤษ ชั้นกลาง ระดับ 2 (IMD-II)	10 วัน	9	0	4	0	30	30	30	30	390
หลักสูตรการฝึกภาษาอังกฤษผ่านคอมพิวเตอร์และโปรแกรมการอบรมผ่านวิดีโอ (Maritime English CBT & VBT)	10 วัน	65	99	56	132	30	30	30	30	10,560
ชั่วโมงการอบรมเฉลี่ยต่อคนต่อปี = 49,074/((359+446+423+694)/2)=51.07		359	446	423	694	พนักงาน 1 คน เข้าอบรม 2 หลักสูตรต่อปี				49,074

ระดับบริหารฝ่ายเดินเรือ

ระดับปฏิบัติการฝ่ายเดินเรือ

ระดับบริหารฝ่ายเครื่องกลเรือ

ระดับปฏิบัติการฝ่ายเครื่องกลเรือ

= กัปตันเรือ ต้นเรือ

= เจ้าหน้าที่เดินเรือระดับ 2 - 4 และลูกเรือ

= ต้นกล รองต้นกล

= นายช่างกลเรือระดับ 3 - 5 และลูกเรือ

สรุปจำนวนชั่วโมงอบรมพนักงานแบ่งตามตำแหน่งงาน						
หลักสูตรอบรม	ตำแหน่ง กัปตันเรือ	ตำแหน่ง ต้นเรือ	ตำแหน่ง ต้นหน	ตำแหน่งผู้ ช่วยต้นเรือ ระดับ 3 และ 4	ตำแหน่ง ต้นกลเรือ และรอง ต้นกล	ตำแหน่ง นายช่างกล ระดับ 3, 4 และ 5
MRM	24	24	24	24	24	-
BTM	30	30	30	30	-	-
BTC - I	-	-	18	18	-	-
BTC - II	18	18	-	-	-	-
CMC	-	18	18	-	-	-
MPB	12	12	-	-	12	-
OOW & SS	-	-	18	18	-	-
Command	30	30	-	-	-	-
English Course	30	30	30	30	30	30
Maritime English CBT	30	30	30	30	30	30
ECDIS	12	12	12	12	-	-
EMC & EOW	-	-	-	-	30	30
Wartsila RT-Flex Engine	-	-	-	-	24	24
MC/ME (หลักสูตรใหม่)	-	-	-	-	24	24
<b>รวมจำนวนชั่วโมงอบรม/ตำแหน่ง/คน (สำหรับระยะเวลาในการอบรมสองปี)</b>	<b>186</b>	<b>204</b>	<b>180</b>	<b>162</b>	<b>174</b>	<b>138</b>

**ระบบการกู้ภัยเรือร่วมกัน Automated Mutual assistance Vessel Rescue System (AMVER) :** โดยได้รับการสนับสนุนจากหน่วยป้องกันชายฝั่งของสหรัฐอเมริกา (USCG) ซึ่งเป็นโครงการที่มีเอกลักษณ์โดดเด่นเฉพาะ โดยใช้ระบบคอมพิวเตอร์ควบคุม และมีเรือพาณิชย์ทั่วโลกสมัครใจเข้าร่วมโครงการในการรายงานข่าวสาร การค้นหา และการกู้ภัยเรือที่ครอบคลุมทั่วโลก เพื่อช่วยเหลือเรือที่ประสบภัยในทะเล ซึ่งบริษัทฯ ได้เข้าร่วมโครงการนี้อย่างต่อเนื่องและมีผลการปฏิบัติงานที่ดีจากการรับรองโดย USCG โดยบริษัทฯ ได้รับรางวัล AMVER ทุกปีจากตัวแทนของสถานทูตสหรัฐอเมริกา ณ กรุงเทพฯ อ้างอิงถึงข้อความในจดหมายชมเชยจากหน่วยป้องกันชายฝั่งของสหรัฐอเมริกา (USCG) ซึ่งสะท้อนให้เห็นถึงรางวัลที่ได้รับ “บริษัทฯ คว้าภาคภูมิใจในเจ้าหน้าที่และลูกเรือที่มีความมุ่งมั่นและรับผิดชอบในด้านความปลอดภัยของชีวิตเมื่ออยู่กลางทะเล”

### การพัฒนาชุมชนและสังคม

บริษัทฯ ตระหนักเป็นอย่างดีว่าชุมชนและสังคมที่เข้มแข็งเป็นปัจจัยหลักที่สนับสนุนธุรกิจของบริษัทฯ ดังนั้น บริษัทฯ จึงสนับสนุนและมีส่วนร่วมในกิจกรรมของชุมชนและสังคมอย่างสม่ำเสมอ บริษัทฯ ตระหนักถึงความรับผิดชอบต่อชุมชนและสังคม และเอาใจใส่ในผลกระทบต่อผู้ที่อยู่รอบข้างนอกเหนือจากที่กฎหมายกำหนดไว้ รวมถึงการค่อยๆ เข้าไปมีส่วนร่วมในความรับผิดชอบต่อสังคม การจัดตั้งและขยายกองทุนเพื่อทำกิจกรรมชุมชนและสังคมจะช่วยให้เกิดรอบความคิดและการทำงานอย่างยั่งยืน เพื่อสนับสนุนกิจกรรมทางสังคมของบริษัทฯ ต่อไป

ในปี 2554 เหตุการณ์อุทกภัยครั้งใหญ่ในประเทศไทย ก่อให้เกิดผลกระทบต่อคนจำนวนมากนับล้าน ทรัพย์สินเกิดความเสียหาย และถูกทำลายอย่างไม่เคยมีมาก่อน ซึ่งเหตุการณ์ครั้งนี้ พนักงานของบริษัทฯ เองก็ได้รับผลกระทบด้วยเช่นกัน บ้านของ

พนักงานหลายคนต้องจมอยู่ใต้น้ำที่ความสูง 2 เมตร! และถึงแม้ว่าพนักงานเหล่านี้จะต้องเผชิญกับความยากลำบากของสภาพที่อยู่อาศัย รวมถึงสิ่งของมีค่าต่างๆเสียหาย แต่พนักงานยังคงมาปฏิบัติหน้าที่ตามปกติ ซึ่งบริษัทฯ รู้สึกขอบคุณเป็นอย่างยิ่งถึงความมุ่งมั่นของพนักงานในการปฏิบัติหน้าที่ โดยทางบริษัทฯ ได้กำหนดนโยบายให้ความช่วยเหลือแก่พนักงานที่เดือดร้อนจากอุทกภัยในด้านต่างๆ เพื่อช่วยแบ่งเบาภาระและความเดือดร้อนโดยกำหนดให้ฝ่ายทรัพยากรบุคคลทำหน้าที่รับเรื่องและประสานงานสำหรับพนักงานที่ไม่สามารถเดินทางมาปฏิบัติหน้าที่ได้ บริษัทฯได้อนุญาตให้ลาหยุดเป็นกรณีพิเศษ สำหรับพนักงานที่ได้รับความเดือดร้อนในด้านที่พักอาศัย บริษัทฯได้จัดเตรียมที่พักอาศัยใจกลางเมืองให้แก่พนักงานและครอบครัว นอกจากนี้พนักงานที่จัดหาที่พักอาศัยเองก็สามารถนำค่าใช้จ่ายมาเบิกกับบริษัทฯ ได้

### สำหรับกิจกรรมด้านสังคมและชุมชน ซึ่งบริษัทฯ ให้การสนับสนุน มีรายละเอียดดังต่อไปนี้

- บริษัทฯ ได้บริจาคเงินเข้ากองทุนเพื่อช่วยเหลือชาวประมงไทย (ไม่ใช่พนักงานบริษัทฯ) ที่ถูกจับเป็นตัวประกันนานกว่า 4 ปีในประเทศโซมาเลียให้ได้กลับสู่ประเทศไทย
- บริษัทฯ ให้การสนับสนุนการฝึกอบรมบุคลากรของศูนย์ฝึกพาณิชย์นาวี (Merchant Marine Training Center) โดยการให้ทุนการศึกษาแก่ผู้มีผลการเรียนดีโดยมอบรางวัลเหรียญทองแก่นักเรียนของศูนย์ฝึกพาณิชย์นาวีที่มีผลการเรียนดีเด่นและประพฤติดีเป็นประจำทุกปี ตั้งแต่ปี 2541 เป็นต้นมา นอกจากนี้ บริษัทฯ ได้บริจาคหนังสือเรียนให้กับศูนย์ฝึกพาณิชย์นาวีอย่างสม่ำเสมอด้วย
- บริษัทฯ ได้จัดตั้งทุนการศึกษาสำหรับนักเรียนของศูนย์ฝึกพาณิชย์นาวี (MMTC) โดยในปี 2559 ปี 2558 ปี 2557 ปี 2556 ปี 2555 ปี 2554 และ ปี 2553 บริษัทฯ ได้ให้ทุนการศึกษารวมทั้งสิ้น 1,633,900 บาท 1,264,960 บาท 1,100,000 บาท 1,345,400 บาท 2,131,900 บาท 2,339,800 บาท และ 2,355,120 บาท ตามลำดับ แก่นักเรียนที่ขาดแคลนเงินทุน
- บริษัทฯ ได้รับนักเรียนที่จบการศึกษาจากศูนย์ฝึกพาณิชย์นาวีมาเป็นพนักงาน/ลูกเรือของบริษัทฯ และให้การส่งเสริมเพื่อพัฒนาคุณภาพของพนักงาน/ลูกเรือไทยเหล่านี้อย่างต่อเนื่อง ซึ่งพนักงาน/ลูกเรือเหล่านี้สามารถทำงานกับเจ้าของเรือไทยทั่วไปได้โดยไม่มีข้อจำกัดว่าจะต้องทำงานกับบริษัทฯ เพียงแห่งเดียวเท่านั้น
- จากที่เคยรายงานไว้แล้วในรายงานประจำปีเมื่อปีก่อน บริษัทฯ ได้ลงนามในบันทึกความเข้าใจ (MOU) กับสำนักงานคณะกรรมการอาชีวศึกษา ในการปรับปรุงความรู้ และส่งเสริมการเรียนการสอน สำหรับวิทยาลัยเทคโนโลยีและอุตสาหกรรมการต่อเรือนครศรีธรรมราช ซึ่งตามบันทึกความเข้าใจนี้ บริษัทฯ ได้สร้างหอพัก เพื่ออำนวยความสะดวกแก่นักศึกษาสำเร็จตามโครงการที่วางไว้เรียบร้อยแล้ว และได้ส่งมอบหอพักดังกล่าวให้กับวิทยาลัยเทคโนโลยีและอุตสาหกรรมการต่อเรือนครศรีธรรมราช ซึ่งมีมูลค่าทั้งสิ้นประมาณ 25.40 ล้านบาท บริษัทฯ ให้ความช่วยเหลือทางการเงินอย่างต่อเนื่องแก่นักเรียน รวมทั้งการซื้อหนังสือและอุปกรณ์ทางการศึกษาในห้องสมุด ทางด้านวิทยาลัยเทคโนโลยีและอุตสาหกรรมการต่อเรือนครศรีธรรมราช ได้เพิ่มหลักสูตรการเรียนใหม่ โดยมีบริษัทฯ เป็นที่ปรึกษา เพื่อเป็นการฝึกหัดและพัฒนาวิศวกรรมสำหรับการดำเนินอาชีพการเดินเรือในอนาคต ในการนี้ ท่านรัฐมนตรีช่วยว่าการกระทรวงศึกษาธิการได้มอบรางวัลโล่เกียรตินิยมให้แก่บริษัทฯ จากการศึกษาที่บริษัทฯ มีส่วนร่วมในวิทยาลัยเทคโนโลยีและอุตสาหกรรมการต่อเรือนครศรีธรรมราช
- บริษัทฯ มอบทุนการศึกษาจำนวน 165,000 บาท แก่นักศึกษาวิทยาลัยพาณิชย์นาวีนานาชาติ มหาวิทยาลัยเกษตรศาสตร์ วิทยาเขตศรีราชา เพื่อสนับสนุนการศึกษาให้กับนักศึกษาในหลักสูตรวิทยาศาสตร์การเดินเรือ การมอบทุนการศึกษาวัดสุดท้ายภายใต้โครงการนี้ได้ถูกจ่ายในเดือนเมษายน พ.ศ. 2553
- ในปี 2559 บริษัทฯ ได้ร่วมบริจาคเงิน จำนวน 346,600 บาท ในโครงการ “ห่มผ้าให้น้อง ครั้งที่ 18” ให้กับคณะนักเรียนเดินเรือพาณิชย์ของศูนย์ฝึกพาณิชย์นาวี เพื่อนำไปปรับปรุงถนนทางเข้าโรงเรียน สนามเด็กเล่น และภูมิทัศน์ภายในโรงเรียน รวมทั้งจัดหาหนังสือสมทบในห้องสมุดให้เหมาะกับการพัฒนาของเด็กนักเรียน และจัดหาอุปกรณ์ปฐมพยาบาลในห้องพยาบาล ให้แก่โรงเรียนบ้านซับดินดำ จังหวัดสระบุรี สำหรับปีก่อนหน้านี้ บริษัทฯ ได้ร่วมบริจาคอย่างต่อเนื่อง ดังนี้ 1) ในปี 2558 บริษัทฯ ได้ร่วมบริจาคเงินจำนวน 223,000 บาท ใน

โครงการ “ห่มผ้าให้ห้อง ครั้งที่ 17” ให้กับคณะนักเรียนเดินเรือพาณิชย์ของศูนย์ฝึกพาณิชย์นาวี เพื่อนำไปจัดสร้างห้องน้ำ ช่อมแซมอาคาร ปรับปรุงห้องพยาบาลของโรงเรียน รวมถึงบริเวณรอบโรงเรียนบ้านคลองระกำ จังหวัดปราจีนบุรี 2) ในปี 2556 บริษัทฯ ได้ร่วมบริจาคเงินจำนวน 137,000 บาท ในโครงการ “ห่มผ้าให้ห้อง ครั้งที่ 15” ให้กับคณะนักเรียนเดินเรือพาณิชย์ของศูนย์ฝึกพาณิชย์นาวี เพื่อนำไปจัดสร้างห้องน้ำ ช่อมแซมอาคาร ปรับปรุงห้องพยาบาลของโรงเรียน รวมถึงบริเวณรอบโรงเรียนบ้านหนองแค จังหวัดสระแก้ว 3) ในปี 2554 บริษัทฯ ได้ร่วมบริจาคเงินจำนวน 113,160 บาท ในโครงการ “ห่มผ้าให้ห้อง ครั้งที่ 14” ให้กับคณะนักเรียนเดินเรือพาณิชย์ของศูนย์ฝึกพาณิชย์นาวี เพื่อนำไปจัดสร้างห้องอาหาร สำหรับโรงเรียนวัดตะพังคลี จังหวัดฉะเชิงเทรา 4) ในปี 2553 บริษัทฯ ได้ร่วมบริจาคเงินจำนวน 139,000 บาท ในโครงการ “ห่มผ้าให้ห้อง ครั้งที่ 13” ให้กับคณะนักเรียนเดินเรือพาณิชย์ของศูนย์ฝึกพาณิชย์นาวี เพื่อนำไปจัดสร้างห้องน้ำ สำหรับโรงเรียนโนนผาสุก จังหวัดสระแก้ว 5) ในปี 2552 บริษัทฯ ได้ร่วมบริจาคเงินจำนวน 80,466 บาท ในโครงการ “ห่มผ้าให้ห้อง ครั้งที่ 12” ให้กับคณะนักเรียนเดินเรือพาณิชย์ของศูนย์ฝึกพาณิชย์นาวี เพื่อนำไปซื้อเครื่องโปรเจกเตอร์ และจัดทำเวทีกิจกรรม สำหรับโรงเรียนวัดบางกระเจ้า จังหวัดสมุทรสาคร และ 6) ในปี 2551 บริษัทฯ ได้ร่วมบริจาคเงินจำนวน 100,000 บาท ในโครงการ “ห่มผ้าให้ห้อง ครั้งที่ 11” ให้กับคณะนักเรียนเดินเรือพาณิชย์ ศูนย์ฝึกพาณิชย์นาวี เพื่อนำไปใช้ในการซ่อมแซมห้องเรียนและปรับปรุงห้องสมุดให้แก่ โรงเรียนบ้านโพนสีทอง จังหวัดสุพรรณบุรี

- เมื่อวันที่ 8 มิถุนายน 2558 บริษัทฯ ได้บริจาคเงิน 500,000 บาท มอบให้มูลนิธิพัฒนาเครื่องมือแพทย์ไทย เพื่อส่งเสริมและสนับสนุนในการค้นคว้าและพัฒนาเครื่องมือแพทย์
- เมื่อเดือนมกราคม 2556 บริษัทฯ ได้บริจาคเงินจำนวน 5,000 บาท ให้แก่กรมสวัสดิการและคุ้มครองแรงงานเพื่อจัดหาของขวัญให้แก่เด็กๆ ในงานวันเด็กที่สนามเสือป่า พระราชวังดุสิต
- ในปี พ.ศ 2553 บริษัทฯ ได้บริจาคเครื่องคอมพิวเตอร์จำนวน 28 เครื่อง แก่โรงเรียนมัธยมวชิราลงกรณ์ โรงเรียนสุโขทัย โรงเรียนบ้านค้อ โรงเรียนสัตตยาสัย และสำนักงานบริหารชุมชน อำเภอปากเกร็ด บริษัทฯ ได้ให้ความช่วยเหลือด้านการศึกษาแก่เด็กยากจนอย่างต่อเนื่อง จากที่เคยรายงานไว้แล้วในรายงานประจำปีเมื่อปีที่แล้ว บริษัทฯ ได้บริจาคเครื่องคอมพิวเตอร์จำนวน 15 เครื่อง เพื่อใช้ในกิจกรรมการเรียนการสอนของโรงเรียนบ้านค้อ จังหวัดสุรินทร์ และได้บริจาคเครื่องคอมพิวเตอร์ที่มีความทันสมัยเพิ่มอีกจำนวน 3 เครื่อง (Dell Celeron 2 GHZ, Hard Disk 40 GB) แก่โรงเรียนเพื่อให้นักเรียนการเรียนการสอนในโรงเรียนมีความทันสมัยมากขึ้นด้วย
- บริษัทฯ ได้ร่วมบริจาคเงินจำนวน 40,000 บาท ให้กับมูลนิธิ บ้านปากลัด อำเภอพระประแดง จังหวัดสมุทรปราการ เพื่อใช้สนับสนุนเครื่องมือเครื่องใช้ทางการศึกษาและเป็นทุนการศึกษาในกิจกรรมวันเด็กเมื่อวันที่ 19 มกราคม 2551
- โดยปกติแล้วบริษัทฯ มักจะจัดให้มีการบริจาคเงินและสิ่งของสำหรับผู้ที่มีความจำเป็นและผู้ที่ยากไร้ เช่น บริษัทฯ ร่วมกับพนักงาน ได้บริจาคเงินกว่า 1 ล้านบาท ผ่านสภาอากาศไทยสำหรับผู้ประสบภัยธรรมชาติพิบัติจากคลื่นยักษ์สึนามิในประเทศไทย และเมื่อต้นปี 2547 บริษัทฯ ได้บริจาคคอมพิวเตอร์แก่โรงเรียนระดับประถมและมัธยมจำนวน 4 แห่งในจังหวัดระยอง ที่มีนักเรียนจำนวน 877 คน ให้มีโอกาสศึกษา
- บริษัทฯ ให้ความช่วยเหลือในการสร้างโรงเรียนสำหรับเด็กที่ประสบภัยจากแผ่นดินไหวในภาคตะวันตกของประเทศอินเดีย เมื่อปี 2544 และในที่สุดโรงเรียนมิตรภาพ อินโด-ไทย ก็เกิดขึ้นและสามารถเปิดดำเนินการได้แล้ว ซึ่งสามารถรับนักเรียนได้ จำนวน 700 คน ทั้งในระดับประถม มัธยมต้น รวมทั้งมัธยมปลาย ซึ่งทำให้ผู้ที่เกี่ยวข้องต่างๆ รู้สึกซาบซึ้งและประทับใจอย่างมากในความช่วยเหลือจากประเทศไทย
- บริษัทฯ ได้ให้ความช่วยเหลือแก่ประชาชนที่อยู่อาศัยทางภาคใต้ของประเทศไทย ซึ่งได้รับผลกระทบและความเสียหายจากภัยสึนามิ เมื่อเดือนธันวาคม 2547 โดยบริษัทฯ และพนักงานได้บริจาคเงินช่วยเหลือจำนวน 590,000 บาท ให้กับหมู่บ้านทะเลนอก จังหวัดระนอง และปรับปรุง/ซ่อมแซมเรือประมงเพื่อให้สามารถนำกลับมาประกอบอาชีพได้ และบริษัทฯ ได้อาสาดูแลและเข้ามาเยี่ยมเยียนหมู่บ้านนี้อย่างสม่ำเสมอ ทั้งนี้บริษัทฯ ได้เปิด

โอกาสให้เด็กที่ขาดแคลนได้รับทุนการศึกษา โดยปัจจุบันบริษัทฯ ยังให้ทุนการศึกษาเด็กผู้หญิงคนหนึ่งที่กำลังศึกษาอยู่ในโรงเรียนแห่งหนึ่งที่กรุงเทพฯ นอกจากนี้บริษัทฯ ยังจัดหาแหล่งประกอบอาชีพให้แก่เยาวชนและให้การสนับสนุนการพัฒนาทางร่างกายและสติปัญญาของเด็กหนุ่มในหมู่บ้านแห่งนี้ เพื่อที่จะก้าวเข้ามาฝึกอบรมอาชีพ การเดินเรือขั้นพื้นฐาน โดยทางบริษัทฯ เป็นผู้ออกค่าใช้จ่ายดังกล่าว ซึ่งบุคคลเหล่านี้จะเข้ามาประกอบอาชีพการเดินเรือให้กับบริษัทฯ ได้อย่างสมบูรณ์และตรงกับสายงานอาชีพในการเดินเรือทะเลระหว่างประเทศ

- บริษัทฯ ได้ร่วมบริจาคเงินจำนวน 1,325,867 บาท ในปี 2551 เพื่อสร้างบ้านฟิสิกส์ เคมี และอุปกรณ์คอมพิวเตอร์ ให้กับโรงเรียนแห่งหนึ่งที่ เขมังกุติ ทามิด นาตุล ประเทศอินเดีย โรงเรียนแห่งนี้อยู่ในหมู่บ้านที่ยากจนมากและได้รับผลกระทบและความเสียหายจากภัยสึนามิในเดือนธันวาคม 2547
- บริษัทฯ ได้ประสานงานกับสภาอากาศไทยให้หน่วยเคลื่อนที่รับบริจาคโลหิตมารับบริจาคที่สำนักงานบริษัทฯ มาตั้งแต่อดีต และในปี 2559 หน่วยเคลื่อนที่รับบริจาคโลหิตมารับบริจาคโลหิตที่บริษัทฯ ทั้งสิ้น 2 ครั้ง ในเดือนกุมภาพันธ์ และเดือนสิงหาคม มีจำนวนโลหิตรวม 41,400 ซีซี
- ในทุกๆ ปี บริษัทฯ จัดกิจกรรมวิ่ง 5 กิโลเมตร เรียกว่า “พีเอสแอลวิ่งเพื่อวันเดินเรือประจำปี” ที่สวนลุมพินี เพื่อสนับสนุนให้พนักงานบริษัทฯ มีนิสัยรักการออกกำลังกายและมีสุขภาพที่ดี และในปี 2555 บริษัทฯ ไม่ได้จัดกิจกรรมวิ่งดังกล่าว โดยบริษัทฯ ได้นำเงินจำนวนนี้ไปช่วยเหลือผู้ประสบภัยจากน้ำท่วมในไทยแทน
- บริษัทฯ เป็นหนึ่งในกลุ่มผู้สนับสนุนงานวันกีฬารประจำปี ณ ศูนย์ฝึกพลาณิชยนาวิ ซึ่งบริษัทฯ ให้ความร่วมมือในการขยายด้านกีฬารวมถึงการศึกษ (ที่ได้กล่าวไปแล้ว) และช่วยในเรื่องการพัฒนาของคณะนักเรียนพลาณิชยนาวิ
- บริษัทฯ จัดโครงการช่วยเหลือพนักงานด้วยการให้ทุนการศึกษาประจำปี สำหรับค่าเล่าเรียนแก่บุตรของพนักงานที่ไม่สามารถหาเงินค่าเล่าเรียนของบุตรตนเองได้
- บริษัทฯ ได้บริจาคเงินและอุปกรณ์การศึกษา เพื่อจัดทำห้องปฏิบัติการทางวิทยาศาสตร์และสนับสนุนกิจกรรมการเรียนการสอน ด้านต่างๆ ของโรงเรียนบ้านคือ จังหวัดสุรินทร์ ในเดือนกันยายน 2549
- บริษัทฯ ได้ร่วมบริจาคเงิน 100,000 บาท และหนังสือให้กับคณะนักเรียนเดินเรือพลาณิชย ศูนย์ฝึกพลาณิชยนาวิ เพื่อนำไปใช้ในการซ่อมแซมอาคารเรียนและสร้างห้องสมุดให้แก่โรงเรียนบ้านวังสนวน จังหวัดนครราชสีมาในเดือนกันยายน 2550
- บริษัทฯ ได้ร่วมสมทบเงิน 100,000 บาท แก่สภาสังคมสงเคราะห์แห่งประเทศไทย ในพระบรมราชูปถัมภ์ เพื่อใช้ในการอบรมความรู้และพัฒนาทักษะวิชาชีพแก่คนพิการ เพื่อให้สามารถหาเลี้ยงตนเองได้ในงานวันคนพิการครั้งที่ 43 ซึ่งจัดขึ้นในเดือนพฤศจิกายน 2550
- ในปี 2551 บริษัทฯ ได้ร่วมบริจาคเงิน 68,000 บาท ให้โรงเรียนบ้านคือ จังหวัดสุรินทร์ เพื่อสนับสนุนใน “โครงการพานักเรียนไปทัศนศึกษา” ณ สถานีวิจัยสิ่งแวดล้อมสะแกราช จังหวัดนครราชสีมา



## มอบทุนการศึกษาประจำปี 2559

ในเดือนมกราคมและเดือนสิงหาคม 2559 บริษัทฯ ได้มอบทุนการศึกษาจำนวน 952,900 บาท และจำนวน 681,000 บาท ตามลำดับ รวมเป็นเงินทุนการศึกษาทั้งสิ้น 1,633,900 บาท ให้แก่นักเรียนศูนย์ฝึกพาณิชย์นาวีที่ได้รับคัดเลือก เพื่อสนับสนุนค่าใช้จ่ายของนักเรียนตลอดปีการศึกษา ภาพแสดงอาจารย์และนักเรียนของศูนย์ฝึกพาณิชย์นาวี พร้อมด้วยนายโคคาวิ. สูดการ์ ผู้อำนวยการฝ่ายบริหารกองเรือพีเอสแอล และนายเชบาสเตียน อาร์คานโจ คาร์โคโซ ผู้ช่วยผู้อำนวยการฝ่ายบริหารกองเรือพีเอสแอล



## โครงการ “ค่ายอาสาห่มผ้าให้น้อง ครั้งที่ 18”

ในปี 2559 บริษัทฯ ได้ร่วมบริจาคเงิน จำนวน 346,600 บาท เพื่อสนับสนุนโครงการ “ค่ายอาสาห่มผ้าให้น้อง ครั้งที่ 18” ให้กับคณะนักเรียนเดินเรือพาณิชย์ของศูนย์ฝึกพาณิชย์นาวี เพื่อการปรับปรุงโรงอาหาร, ห้องพยาบาล, ห้องสมุด, ถนนทางเข้าโรงเรียน, สนามเด็กเล่น และภูมิทัศน์ภายในโรงเรียน รวมทั้งจัดหาหนังสือสมทบในห้องสมุดให้เหมาะกับการพัฒนาของเด็กนักเรียน และจัดหาอุปกรณ์ปฐมพยาบาลในห้องพยาบาล ให้แก่โรงเรียนบ้านซับดินดำ ต.ลำสมพุง อ.มวกเหล็ก จังหวัดสระบุรี



## วันสำเร็จการศึกษาของนักเรียนในศูนย์ฝึกพาณิชย์นาวี

นักเรียนของศูนย์ฝึกพาณิชย์นาวี พร้อมด้วยนายเชบาสเตียน อาร์คานโจ การ์โดโซ ผู้ช่วยผู้อำนวยการฝ่ายบริหารกองเรือเฟอสแอล ในวันสำเร็จการศึกษา ณ ศูนย์ฝึกพาณิชย์นาวี เดือนกันยายน 2559



## บริจาคโลหิต ปี 2559

ในเดือนกุมภาพันธ์ และเดือนสิงหาคม 2559 หน่วยเคลื่อนที่รับบริจาคโลหิตมารับบริจาคโลหิตที่บริษัทฯ ทั้งสิ้น 2 ครั้ง มีจำนวนโลหิตที่ได้รับบริจาครวมทั้งสิ้น 41,400 ซีซี



## GRI CONTENT INDEX

GRI Code	GRI Indicator	2016 Annual Report Page Number	2016 Annual Report Section Reference
<b>GENERAL STANDARD DISCLOSURES</b>			
<b>Strategy and Analysis</b>			
G4-1	Statement from the most senior decision-maker of the organization (such as CEO, chairman, or equivalent senior position) about the relevance of sustainability to the organization and the organization's strategy for addressing sustainability	92	Message from the Board of Directors
		36 - 55	Board of Directors' Report
G4-2	Description of key impacts, risks and opportunities	132 - 140	Significant Risk Factors
<b>Organization Profiles</b>			
G4-3	Name of the organization	8	Corporate Information
G4-4	Primary brands, products, and services	14 - 17	Nature of Business and Industry
G4-5	Location of the organization's headquarters	8	Corporate Information
G4-6	Number of countries where the organization operates, and names of countries where either the organization has significant operations or that are specifically relevant to the sustainability topics covered in the report	13	Registered Office Address of Subsidiary and Associated Companies
G4-7	Nature of ownership and legal form	8	Corporate Information
G4-8	Markets served (including geographic breakdown, sectors served, and types of customers and beneficiaries)	14 - 17	Nature of Business and Industry
		46	Board of Directors' Report: Market Segmentation/Benchmarking
G4-9	Scale of the organization	4 - 5	Financial Highlights
		14 - 17	Nature of Business and Industry
		10 - 12	Name and Category of Subsidiaries and Associated Companies in which the Company holds more than 10% of shares sold by them
G4-10	Total number of employees/workforce	111 - 112	Sustainability Report: Employee Benefits
G4-11	Percentage of total employees covered by collective bargaining agreements		Not applicable
G4-12	Organization's supply chain		None
G4-13	Significant changes during the reporting period regarding the organization's size, structure, ownership, or its supply chain		No significant changes
G4-14	Report whether and how the precautionary approach or principle is addressed by the organization	132 - 140	Significant Risk Factors

GRI Code	GRI Indicator	2016 Annual Report Page Number	2016 Annual Report Section Reference
G4-15	Externally developed economic, environmental and social charters, principles, or other initiatives to which the organization subscribes or which it endorses	36 - 37	Board of Directors' Report
		22 - 29	Nature of Business and Industry: Maritime Laws and Regulations
G4-16	Memberships of associations (such as industry associations) and national or international advocacy organizations in which the organization: <ul style="list-style-type: none"> <li>- Holds a position on the governance body</li> <li>- Participates in projects or committees</li> <li>- Provides substantive funding beyond routine membership dues</li> <li>- Views membership as strategic</li> </ul>	22 - 29	Nature of Business and Industry: Maritime Laws and Regulations
<b>Identified Material Aspects and Boundaries</b>			
G4-17	a. All entities included in the organization's consolidated financial statements or equivalent documents b. Report whether any entity included in the organization's consolidated financial statements or equivalent documents is not covered by the report	93	Sustainability Report: The scope of the Report
G4-18	a. Explain the process for defining the report content and the Aspect Boundaries b. Explain how the organization has implemented the Reporting Principles for Defining Report Content	93	Sustainability Report: The process for defining the content of the Report
G4-19	List all the material Aspects identified in the process for defining report content	93 - 94	Sustainability Report: The Materiality Assessment
G4-20	For each material Aspect, report the Aspect Boundary within the organization	93 - 94	Sustainability Report
G4-21	For each material Aspect, report the Aspect Boundary outside the organization	93	Sustainability Report: The boundary and limitations of the Report
G4-22	Effect of any restatements of information provided in previous reports, and the reasons for such restatements	93	Sustainability Report: The boundary and limitations of the Report
G4-23	Significant changes from previous reporting periods in the Scope and Aspect Boundaries	93	Sustainability Report: The boundary and limitations of the Report
G4-24	List of stakeholder groups engaged by the organization	94 - 96	Sustainability Report: Stakeholder Engagements
G4-25	Basis for identification and selection of stakeholders with whom to engage	94 - 96	Sustainability Report: Stakeholder Engagements
G4-26	Organization's approach to stakeholder engagement, including frequency of engagement by type and by stakeholder group, and an indication of whether any of the engagement was undertaken specifically as part of the report preparation process	94 - 96	Sustainability Report: Stakeholder Engagements

GRI Code	GRI Indicator	2016 Annual Report Page Number	2016 Annual Report Section Reference
G4-27	Key topics and concerns that have been raised through stakeholder engagement, and how the organization has responded to those key topics and concerns, including through its reporting	94 - 96	Sustainability Report: Stakeholder Engagements
<b>Report Profile</b>			
G4-28	Reporting period (such as fiscal or calendar year) for information provided	93	Sustainability Report: Overview of Sustainability Report
G4-29	Date of most recent previous report (if any)	93	Sustainability Report: Overview of Sustainability Report
G4-30	Reporting cycle (such as annual, biennial)	93	Sustainability Report: Overview of Sustainability Report
G4-31	Contact point for questions regarding the report or its contents	76	Corporate Governance Report: Relations with Investors
G4-32	a. Report the 'in accordance' option the organization has chosen b. Report the GRI Content Index for the chosen option c. Report the reference to the External Assurance Report, if the report has been externally assured	93	Sustainability Report: Overview of Sustainability Report
G4-33	a. Report the organization's policy and current practice with regard to seeking external assurance for the report b. If not included in the assurance report accompanying the sustainability report, report the scope and basis of any external assurance provided c. Report the relationship between the organization and the assurance providers d. Report whether the highest governance body or senior executives are involved in seeking assurance for the organization's sustainability report	93	Sustainability Report: The process for defining the content of the Report
<b>Governance</b>			
G4-34	Governance structure of the organization, including committees of the highest governance body	34 - 35	Organization chart
		142 - 149	Management Structure
G4-38	Report the composition of the highest governance body and its committees	142 - 149	Management Structure
G4-39	Report whether the Chair of the highest governance body is also an executive officer	142	Management Structure
G4-40	Report the nomination and selection processes for the highest governance body and its committees, and the criteria used for nominating and selecting highest governance body members	147 - 148	Management Structure
G4-41	a. Report processes for the highest governance body to ensure conflicts of interest are avoided and managed. b. Report whether conflicts of interest are disclosed to stakeholders	81 - 82	Corporate Governance Report : Conflict of Interest
G4-46	Report the highest governance body's role in reviewing the effectiveness of the organization's risk management processes for economic, environmental and social topics	142 - 149	Management Structure

GRI Code	GRI Indicator	2016 Annual Report Page Number	2016 Annual Report Section Reference
G4-47	Report the frequency of the highest governance body's review of economic, environmental and social impacts, risks, and opportunities	85	Corporate Governance Report: Board of Directors' Meeting
G4-49	Report the process for communicating critical concerns to the highest governance body	71	Corporate Governance Report
G4-51	a. Report the remuneration policies for the highest governance body and senior executives	72 - 75	Corporate Governance Report: Directors and Management Remuneration
	b. Report how performance criteria in the remuneration policy relate to the highest governance body's and senior executives' economic, environmental and social objectives	146 - 147	Management Structure: The Remuneration Committee
<b>Ethics and Integrity</b>			
G4-56	Describe the organization's values, principles, standards and norms of behavior such as codes of conduct and codes of ethics	96	Sustainability Report: Corporate Governance, Ethics and Integrity
		80	Corporate Governance Report: Leadership and Vision
G4-57	Report the internal and external mechanisms for seeking advice on ethical and lawful behavior, and matters related to organizational integrity, such as help lines or advice lines	71	Corporate Governance Report: Whistleblowing Policy
G4-58	Report the internal and external mechanisms for reporting concerns about unethical or unlawful behavior, and matters related to organizational integrity, such as escalation through line management, whistleblowing mechanisms or hotlines	71	Corporate Governance Report: Whistleblowing Policy
<b>SPECIFIC STANDARD DISCLOSURES</b>			
<b>Disclosures on Management Approach</b>			
G4-DMA	Disclosures on Management Approach	97 - 98, 109 - 114	Sustainability Report: Sustainable Management Performance for Economic, Environment and Social
<b>Economic</b>			
<b>Materiality Aspect: Economic Performance</b>			
G4-EC1	Direct economic value generated and distributed Payments to local communities as part of land use agreements, not including land purchases	97 - 98	Sustainability Report: Direct Economic Value Generated and Distributed
<b>Environment</b>			
<b>Materiality Aspect: Biodiversity</b>			
G4-EN12	Description of significant impacts of activities, products, and services on biodiversity in protected areas and areas of high biodiversity value outside protected areas	107	Sustainability Report: Ballast Water Treatment
<b>Materiality Aspect: Effluents and Waste</b>			
G4-EN23	Total weight of waste by type and disposal method	107 - 108	Sustainability Report: Carbon Footprint and Waste Generation

GRI Code	GRI Indicator	2016 Annual Report Page Number	2016 Annual Report Section Reference
<b>Materiality Aspect: Products and Services</b>			
G4-EN27	Extent of Impact Mitigation of Environmental impacts of products and services	14 - 17	Nature of Business and Industry
		98 - 99	Sustainability Report: Environment performance highlights
<b>Social</b>			
<b>Labor Practices and Decent Work</b>			
<b>Materiality Aspect: Employment</b>			
G4-LA2	Benefit provided to full-time employees that are not provided to temporary or part-time employees, by significant locations of operation	68 - 69	Corporate Governance Report: Employee
G4-LA3	Return to work and retentions rates after parental leave, by gender	112	Sustainability Report: Employee Benefits
<b>Materiality Aspect: Occupational Health and Safety</b>			
G4-LA6	Type of injury and rates of injury, occupational disease, lost days, and absenteeism, and total number of work-related fatalities, by region and by gender	111	Sustainability Report: Employee Benefits
G4-LA8	Health and safety topics covered in formal agreements with trade unions	100 - 101	Sustainability Report: International Safety Management Code
<b>Materiality Aspect: Training and Education</b>			
G4-LA9	Average hours of Training per year per employee by gender, and by employee category	115 - 120	Sustainability Report: List of Major Training Programs conducted by The Company's Maritime Training Center for the year 2016
G4-LA10	Programs for skill management and lifelong learning that supporting continued employability of employees and assist them in managing career endings	115 - 120	Sustainability Report: List of Major Training Programs conducted by The Company's Maritime Training Center for the year 2016
<b>Materiality Aspect: Diversity and Equal Opportunity</b>			
G4-LA12	Composition of governance bodies and breakdown of employees per employee category according to gender, age group, minority group membership, and other indicators of diversity	111 - 112	Sustainability Report: Employee Benefits
<b>Human Rights</b>			
<b>Materiality Aspect: Investment</b>			
G4-HR1	Total number and percentage of significant investment agreements and contracts that include human rights clauses or that underwent human rights screening		All significant contractors are fully complied with the local labor laws.
<b>Materiality Aspect: Non-discrimination</b>			
G4-HR3	Total number of incidents of discrimination and corrective actions taken		None

GRI Code	GRI Indicator	2016 Annual Report Page Number	2016 Annual Report Section Reference
<b>Materiality Aspect: Child Labor</b>			
G4-HR5	Operations and suppliers identified as having significant risk for incidents of child labor, and measures taken to contribute to the effective abolition of child labor		It is our policy to respect and comply with local laws, regulations and traditions of every place we conduct our business. We intend to treat employees with respect for dignity of human beings.
<b>Society</b>			
<b>Materiality Aspect: Anti-corruption</b>			
G4-SO4	Communication and training on anti-corruption policies and procedures	96 - 97	Sustainability Report: Anti-Corruption
G4-SO5	Confirmed incidents or corruption and actions taken	71	Corporate Governance Report: Whistleblowing Policy
<b>Materiality Aspect: Customer Privacy</b>			
G4-PR8	Total number of substantiate complaints regarding breaches of customer privacy and losses of customer data	110	Sustainability Report: Customer Privacy