

# รายงานการพัฒนาเพื่อความยั่งยืน

## สารจากคณะกรรมการบริษัทต่อรายงานการพัฒนาเพื่อความยั่งยืน

เรียน ท่านผู้ถือหุ้น

บริษัทฯ มีความยินดีเป็นอย่างยิ่งที่จะนำเสนอรายงานการพัฒนาเพื่อความยั่งยืนของบริษัทฯ ซึ่งได้จัดทำตามกรอบ Global Reporting Initiative (GRI) ฉบับ G4 โดยรายงานฉบับนี้ได้ครอบคลุมผลการดำเนินงานสำคัญของบริษัทฯ ที่มีผลกระทบต่อผู้มีส่วนได้เสียส่วนใหญ่ในรอบปี 2558 และได้สื่อสารถึงการวิเคราะห์ประเด็นที่สำคัญทางด้านเศรษฐกิจ สิ่งแวดล้อม สังคม ธรรมชาติที่ยั่งยืน และประเด็นด้านจริยธรรมที่เกี่ยวข้องกับผู้มีส่วนได้เสีย และที่อาจส่งผลกระทบต่อบริษัทฯ

พันธกิจของบริษัทฯ คือ การเป็นบริษัทเดินเรือที่ได้รับความไว้วางใจสูงสุดในโลกและให้บริการที่ดีที่สุดในการอำนวยความสะดวกสำหรับการขนส่งสินค้าแห่งเทกองระหว่างประเทศ ซึ่งบริษัทฯ เชื่อว่าพันธกิจดังกล่าวนี้จะประสบความสำเร็จได้โดยบริษัทฯ ให้ความสำคัญต่อผู้มีส่วนได้เสียของบริษัทฯ กล่าวคือ ลูกค้า รัฐบาล และองค์กรอื่นที่เกี่ยวข้อง พนักงาน ผู้ถือหุ้น รวมถึงชุมชนและสังคม และตอบสนองความต้องการของผู้มีส่วนได้เสียดังกล่าว ในแนวทางที่เป็นการพัฒนาให้ดียิ่งขึ้นนอกจากนี้ บริษัทฯ ยังกำหนดให้องค์ประกอบต่างๆ ด้านความรับผิดชอบต่อสังคมเป็นภารกิจหลักที่จะต้องมีการติดตามตลอดเวลาในการดำเนินงานในทุกระดับของบริษัทฯ

รายงานการพัฒนาเพื่อความยั่งยืนฉบับนี้ได้สรุปความสัมพันธ์ของบริษัทฯ กับผู้มีส่วนได้เสียของบริษัทฯ และนำเสนอแนวทางที่บริษัทฯ ได้ดำเนินการอย่างต่อเนื่องเพื่อปรับปรุงเรื่องต่างๆ ให้ดียิ่งขึ้นในทุกระดับ บริษัทฯ ยินดีรับฟังข้อคิดเห็น คำแนะนำ หรือความเห็นเกี่ยวกับรายงานฉบับนี้และบริษัทฯ ขอยืนยันว่าคำแนะนำหรือความเห็นทุกเรื่องจะได้รับการพิจารณาอย่างจริงจังเพื่อนำไปดำเนินการต่อไป

ในนามของคณะกรรมการบริษัท พีรีเซียส ชิปปิ้ง จำกัด (มหาชน) เราขอขอบคุณผู้มีส่วนเกี่ยวข้องทุกฝ่ายที่มีส่วนร่วม ทั้งร่างกายและแรงใจ ทำให้บริษัทฯ ประสบความสำเร็จและมีการพัฒนาที่ยั่งยืนอย่างแท้จริงต่อไป

ในนามคณะกรรมการ

บริษัท พีรีเซียส ชิปปิ้ง จำกัด (มหาชน)

นายคาลิต มอยนูดดิน ฮาซิม

กรรมการผู้จัดการ

นายคูชรู คาลี วาเดียม

กรรมการ

8 กุมภาพันธ์ 2559

## ภาพรวมของรายงานการพัฒนาเพื่อความยั่งยืน [G4-28, G4-29, G4-30, G4-32]

บริษัทฯ ได้ให้ความสำคัญอย่างยิ่งต่อการสร้างผลตอบแทนสูงสุดอย่างยั่งยืนให้แก่ผู้ถือหุ้น โดยรายงานฉบับนี้ได้รวบรวมผลการดำเนินงานของบริษัทฯ และบริษัทย่อย ทั้งในประเทศและต่างประเทศ โดยเน้นไปที่ธุรกิจหลักซึ่งส่งผลกระทบต่อการบรรลุวัตถุประสงค์แห่งความยั่งยืน ทั้งนี้บริษัทฯ ตระหนักดีว่าการที่บริษัทฯ มีเรือเดินทะเลเดินเรืออยู่ทั่วโลก ซึ่งเรือส่วนใหญ่ได้ถือธงสัญชาติไทยนั้นถือเป็นเสมือนตัวแทนของประเทศ จึงเป็นหน้าที่ของบริษัทฯ ที่จะต้องปฏิบัติตามข้อบังคับต่างๆ อย่างเคร่งครัด

สำหรับปี 2558 รายงานนี้เป็นรายงานการพัฒนาเพื่อความยั่งยืนฉบับที่ 4 ซึ่งรวมอยู่ในรายงานประจำปีซึ่งได้นำเสนอผลการดำเนินงานของบริษัทฯ ทางด้านเศรษฐกิจ สิ่งแวดล้อม สังคม และธรรมาภิบาลที่ยั่งยืนเพื่อให้เหมาะสมกับการเป็นบริษัทที่มีความรับผิดชอบต่อสังคม บริษัทฯ มุ่งมั่นที่จะสร้างมูลค่าเพิ่มให้แก่ผู้มีส่วนได้เสียโดยการปฏิบัติตามกฎหมาย กฎระเบียบต่างๆ ที่เกี่ยวข้อง และดำเนินธุรกิจภายใต้วิสัยทัศน์และภารกิจที่สำคัญ บริษัทฯ ให้ความสำคัญในเรื่องความโปร่งใส ความเชื่อถือได้ การมีความรับผิดชอบต่อ ความเป็นอิสระ และความเท่าเทียมกันเพื่อให้บรรลุเป้าหมายและกลยุทธ์ที่กำหนดไว้

นอกจากนั้น เนื้อหาที่เกี่ยวข้องกับการกำกับดูแลกิจการ การบริหารจัดการความเสี่ยง และกลยุทธ์ในการบรรเทาผลกระทบต่างๆ ถือเป็นส่วนหนึ่งในบริบทความยั่งยืนของบริษัทฯ ซึ่งได้ถูกนำเสนอแยกไว้ในหัวข้อ “รายงานจากคณะกรรมการ” “รายงานการกำกับดูแลกิจการ” “การควบคุมภายใน” “ปัจจัยความเสี่ยงที่สำคัญ” ของรายงานประจำปีฉบับนี้

รายงานการพัฒนาเพื่อความยั่งยืนฉบับนี้ ได้อ้างอิงตามแนวทางการรายงานของ GRI ฉบับ G4 โดยบริษัทฯ ได้พิจารณาระดับการเปิดเผยข้อมูลที่ ‘In accordance’- Core ในแง่ของประเด็นสำคัญ (Materiality) ความเชื่อมโยงของผู้มีส่วนได้เสีย (Stakeholder Engagements) เนื้อหาสาระ (Sustainability Context) ความสมบูรณ์ (Completeness) ความถูกต้องแม่นยำ (Accuracy) และการเปรียบเทียบได้ (Comparability) และเป็นการนำเสนอกิจกรรมและข้อมูลของบริษัทฯ ตั้งแต่ 1 มกราคม ถึง 31 ธันวาคม 2558

## ขอบเขตของรายงาน [G4-17, G4-20]

ข้อมูลในรายงานฉบับนี้ได้รวมข้อมูลของบริษัท พีรเชิส ชิปปิ้ง จำกัด (มหาชน) และบริษัทย่อย

## กรอบและข้อจำกัดของรายงาน [G4-21, G4-22, G4-23]

ข้อมูลในรายงานฉบับนี้ได้ถูกรวบรวมจากการดำเนินงานของบริษัทฯ ตามที่กล่าวข้างต้น และไม่มีเปลี่ยนแปลงกรอบการรายงานจากปี 2557

## กระบวนการในการกำหนดเนื้อหาในรายงาน [G4-18, G4-33]

บริษัทฯ ได้กำหนดเนื้อหาของรายงานโดยการค้นคว้าร่วมกับกลุ่มผู้มีส่วนได้เสียหลักเพื่อให้ได้รับข้อคิดเห็นจากบุคคลเหล่านั้น ข้อมูลต่างๆ ในรายงานฉบับนี้ได้ถูกทบทวนโดยผู้บริหารระดับสูงก่อนนำเสนอให้กรรมการผู้จัดการอนุมัติ หลังจากนั้น รายงานฉบับนี้ได้ถูกนำเสนอเพื่อให้คณะกรรมการบริษัทฯ พิจารณาอนุมัติ

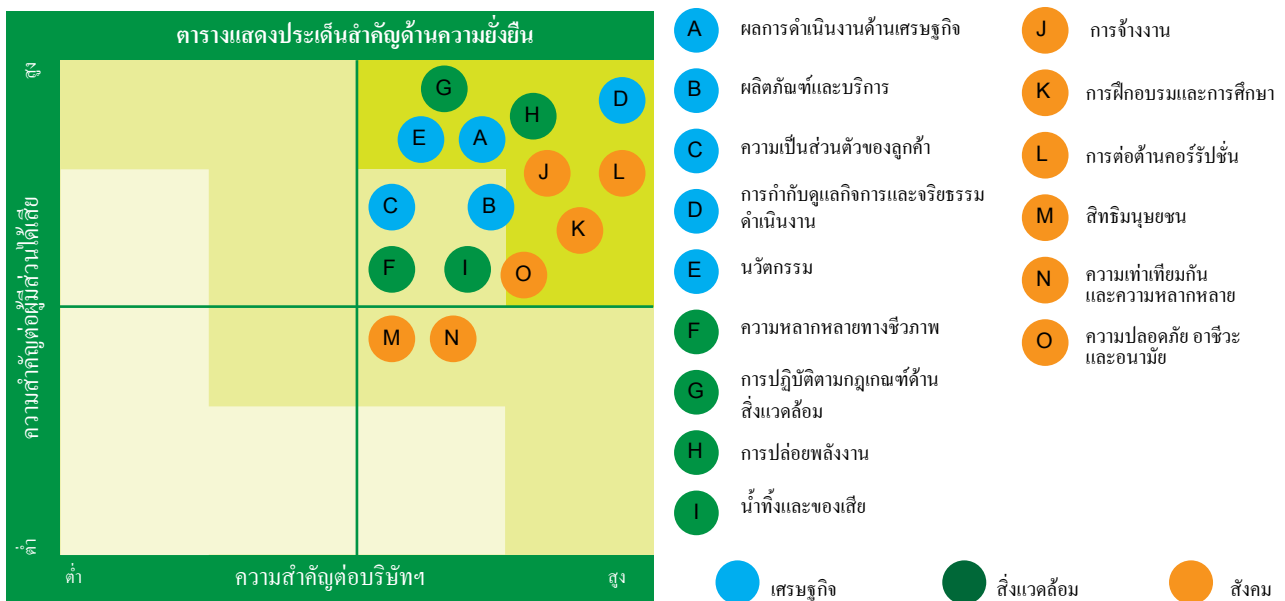
## การประเมินประเด็นสำคัญ (Materiality) ด้านความยั่งยืน [G4-19]

เนื้อหาของรายงานการพัฒนาเพื่อความยั่งยืนฉบับนี้ มุ่งเน้นที่จะนำเสนอนโยบายบริษัทฯ ความสำเร็จ และความท้าทายด้านการพัฒนาอย่างยั่งยืนภายในกรอบระยะเวลาในการรายงาน เพื่อให้สอดคล้องกับกรอบการรายงานของ GRI ฉบับ G4 การประเมินในประเด็นสำคัญด้านความยั่งยืนนี้ครอบคลุม 4 ขั้นตอนดังต่อไปนี้

1. การระบุเรื่องที่มีความเกี่ยวข้อง (Relevance) โดยการประเมินถึงผลกระทบที่จะเกิดขึ้นในแต่ละเรื่องทั้งจากภายในและภายนอกบริษัทฯ และจากหน่วยงานในบริษัทฯ โดยนำตัวชี้วัดของ GRI มาพิจารณาประกอบกัน
2. การจัดลำดับความสำคัญเนื้อหาที่มีอิทธิพล และผลกระทบต่อผู้มีส่วนได้เสียและต่อบริษัทฯ โดยพิจารณาแต่ละหัวข้อ ประเด็นต่างๆ ที่มีความสำคัญต่อบริษัทฯ และผู้มีส่วนได้เสีย ตลอดจนหัวข้อและประเด็นต่างๆ ที่สะท้อนถึงผลกระทบทางด้านเศรษฐกิจ สิ่งแวดล้อมและสังคม

3. การลำดับความสำคัญของแต่ละประเด็นโดยผ่านการสอบถามและการประเมินผล โดยได้ทบทวนเนื้อหาผ่านการประเมิน Materiality Matrix ซึ่งการประเมินนี้ได้จัดทำผ่านทางแต่ละหน่วยงานของบริษัทฯ โดยได้รับการสนับสนุนจากผู้บริหาร
4. การตรวจสอบบริบทของรายงานเป็นประจำทุกปี โดยใช้ผลตอบรับที่ได้จากผู้มีส่วนได้เสียมารวมไว้ในการจัดทำรายงานครั้งนี้ โดยได้รับผ่านช่องทางต่างๆ เช่น กิจกรรมบริษัทจดทะเบียนพบผู้ลงทุน (Opportunity Day) การพบปะกับนักลงทุน เว็บไซต์ของบริษัทฯ หน่วยงานกำกับดูแล และการรายงานข่าวของบริษัทฯ จากสื่อมวลชน

ตารางแสดงประเด็นของเนื้อหาความยั่งยืนด้านสิ่งแวดล้อมนี้ประกอบด้วย 15 หัวข้อที่สำคัญ ซึ่งแต่ละหัวข้อจะครอบคลุมถึงประเด็นการดำเนินงานด้านสิ่งแวดล้อมที่ยั่งยืนที่บริษัทฯ ให้ความสำคัญ สำหรับ 15 หัวข้อนี้ ถือเป็นข้อมูลที่มีความสำคัญต่อรายงานการพัฒนาเพื่อความยั่งยืนปีใหม่ของบริษัทฯ บริษัทฯ ให้ความสำคัญต่อการมีส่วนร่วมกับผู้มีส่วนได้เสียในการปรับปรุงการประเมินประเด็นที่สำคัญในเนื้อหา และได้เพิ่มข้อมูลที่เกี่ยวข้องกับรายงานฉบับนี้ตามลำดับความสำคัญของผู้มีส่วนได้เสีย



### ความเชื่อมโยงของผู้มีส่วนได้เสีย (Stakeholder Engagements) (G4-24, G4-25, G4-26, G4-27)

บริษัทฯ ได้ตระหนักถึงความสำคัญของผู้มีส่วนได้เสียทุกกลุ่มทั้งภายใน กล่าวคือ ผู้ถือหุ้น พนักงาน ผู้บริหารของบริษัทฯ และบริษัทย่อย และภายนอก กล่าวคือ เจ้าหนี้ คู่ค้า ลูกค้า ชุมชน หน่วยงานราชการ และองค์กรอื่นๆ ที่เกี่ยวข้องกับบริษัทฯ และมีผลกระทบต่อผลการดำเนินงานของบริษัทฯ บริษัทฯ ได้รวบรวมกลุ่มผู้มีส่วนได้เสียจากหลากหลายวิธีการ โดยคำนึงจากความถี่และการสื่อสารที่มีประสิทธิภาพมากที่สุด บริษัทฯ ยังได้จัดหาช่องทางในการสื่อสารผ่านทางเว็บไซต์ของบริษัทฯ เพื่อให้ผู้มีส่วนได้เสียสามารถแสดงความคิดเห็นและสามารถติดต่อคณะกรรมการบริษัทฯ ได้โดยตรงโดยไม่ผ่านผู้บริหาร โดยคณะกรรมการบริษัทฯ จะดำเนินการกับข้อมูลดังกล่าวอย่างจริงจังและจะเก็บข้อมูลดังกล่าวไว้เป็นความลับ

ในปัจจุบัน บริษัทฯ แบ่งผู้มีส่วนได้เสียออกเป็น 8 กลุ่ม ดังแสดงในตารางต่อไปนี้ หน่วยธุรกิจทุกหน่วยงานมีความรับผิดชอบในการสร้างและรักษาไว้ซึ่งความสัมพันธ์อันดีกับผู้มีส่วนได้เสีย โดยผ่านการสื่อสาร รับฟังข้อเสนอแนะ และประเมินความคาดหวังของผู้มีส่วนได้เสียทุกกลุ่ม

ผู้มีส่วนได้เสีย	ความคาดหวัง	หลักปฏิบัติและการมีส่วนร่วม
<b>ลูกค้า</b>	<ul style="list-style-type: none"> <li>• การบริการอย่างมีอาชีพ ในอัตราค่าบริการที่ยุติธรรม</li> <li>• ส่งสินค้าตรงตามระยะเวลาที่กำหนดโดยปราศจากปัญหา</li> </ul>	<ul style="list-style-type: none"> <li>• พัฒนาการให้บริการตามความต้องการที่หลากหลาย</li> <li>• ให้บริการอย่างมีประสิทธิภาพ เชื่อถือได้ เป็นมีอาชีพ และให้ความช่วยเหลือแก่ลูกค้า</li> <li>• ตอบข้อซักถามอย่างละเอียดโดยทันที</li> </ul>
<b>ผู้ถือหุ้น</b>	<ul style="list-style-type: none"> <li>• ได้รับผลตอบแทนในรูปแบบเงินปันผล</li> <li>• การเติบโตอย่างยั่งยืนของธุรกิจ</li> <li>• ดำเนินกิจการด้วยความยุติธรรมและโปร่งใส</li> <li>• การบริหารความเสี่ยง</li> </ul>	<ul style="list-style-type: none"> <li>• สร้าง รักษา และเพิ่มพูนมูลค่าเพิ่มอย่างยั่งยืนให้แก่ผู้ถือหุ้นของบริษัทฯ</li> <li>• เปิดเผยข้อมูลที่เกี่ยวข้องอย่างถูกต้องแม่นยำและทันเวลา</li> <li>• ตอบข้อสงสัยต่างๆทั้งหมด</li> <li>• สื่อสารกับผู้ลงทุนอย่างสม่ำเสมอ ผ่านการเยี่ยมชมบริษัท การจัด Road Show และ การจัดประชุม</li> <li>• มีช่องทางการสื่อสารโดยตรงระหว่างผู้ถือหุ้นกับผู้บริหาร และคณะกรรมการบริษัทฯ</li> <li>• จัดการประชุมผู้ถือหุ้นอย่างน้อยปีละครั้ง รวมถึงการจัดกิจกรรมบริษัทจดทะเบียนพบผู้ลงทุน(Opportunity Day) ทุกไตรมาส</li> <li>• จัดหมายข่าวจากกรรมการผู้จัดการ</li> </ul>
<b>พนักงาน</b>	<ul style="list-style-type: none"> <li>• ค่าตอบแทนและสวัสดิการที่เหมาะสม</li> <li>• ความมั่นคงและความก้าวหน้าทางอาชีพ</li> <li>• การพัฒนาความรู้ความสามารถ</li> <li>• สภาพแวดล้อมการทำงานที่ดี</li> <li>• ความปลอดภัยในการทำงาน</li> </ul>	<ul style="list-style-type: none"> <li>• เคารพสิทธิมนุษยชน และความแตกต่างของแต่ละบุคคล</li> <li>• ให้โอกาสอย่างเท่าเทียมกัน</li> <li>• ให้ความสำคัญกับความปลอดภัยในการทำงาน</li> <li>• พัฒนาศักยภาพของพนักงาน ผ่านการฝึกอบรม</li> <li>• ทบทวนโครงสร้างผลตอบแทน สวัสดิการ และผลประโยชน์เป็นประจำทุกปี เพื่อให้สามารถแข่งขันกับบริษัทอื่นในอุตสาหกรรมเดียวกันได้</li> <li>• ช่องทางในการรับฟังความคิดเห็นและข้อเสนอแนะ</li> </ul>
<b>นักลงทุน</b>	<ul style="list-style-type: none"> <li>• ผลตอบแทนจากการลงทุน</li> <li>• การเติบโตอย่างยั่งยืนของธุรกิจ</li> <li>• ดำเนินกิจการด้วยความยุติธรรมและโปร่งใส</li> <li>• การบริหารจัดการความเสี่ยง</li> </ul>	<ul style="list-style-type: none"> <li>• มีช่องทางการสื่อสารโดยตรงระหว่างผู้ถือหุ้นกับผู้บริหาร และคณะกรรมการบริษัทฯ</li> <li>• การพบปะและการประชุมทางโทรศัพท์ (conference call) รวมถึงจัดให้มีช่วงตอบข้อซักถาม</li> <li>• เปิดเผยข้อมูลผ่านตลาดหลักทรัพย์ฯอย่างสม่ำเสมอ</li> <li>• การจัด Road Show 3 ครั้ง ในปี 2558</li> <li>• จัดทำรายงานประจำปี และรายงานอื่นๆ เช่น แบบ 56-1 สื่อสิ่งพิมพ์ ฯลฯ</li> </ul>
<b>ชุมชนและสังคม</b>	<ul style="list-style-type: none"> <li>• ส่งเสริมคุณภาพชีวิต</li> <li>• สนับสนุนกิจกรรมทางสังคม</li> <li>• รักษาไว้ซึ่งทรัพยากรธรรมชาติ</li> </ul>	<ul style="list-style-type: none"> <li>• สนับสนุนและเข้าร่วมกิจกรรมการต่างๆของชุมชนและสังคมอย่างสม่ำเสมอ</li> <li>• จัดการประชุมร่วมกับศูนย์ฝึกอบรมการเดินทางเรือทะเล เพื่อวางแผนกิจกรรมพัฒนาสังคมและชุมชน</li> </ul>

ผู้มีส่วนได้เสีย	ความคาดหวัง	หลักปฏิบัติและการมีส่วนร่วม
ผู้ออกกฎระเบียบ	<ul style="list-style-type: none"> <li>ปฏิบัติตามกฎหมาย ข้อบังคับ และกฎระเบียบต่างๆ</li> <li>มีการกำกับดูแลกิจการที่ดีและโปร่งใส</li> <li>เปิดเผยข้อมูลอย่างเพียงพอและทันต่อเวลา</li> </ul>	<ul style="list-style-type: none"> <li>ปฏิบัติตามข้อแนะนำในการติดต่อกับภาครัฐจรรยาบรรณธุรกิจ รวมถึงให้ความร่วมมือในการศึกษาวิจัย</li> <li>สอบทานการปฏิบัติตามกฎระเบียบข้อบังคับเป็นประจำ</li> <li>เปิดเผยข้อมูลผ่านตลาดหลักทรัพย์อย่างสม่ำเสมอ</li> <li>มีส่วนร่วมในกิจกรรมที่เกี่ยวข้องอย่างสม่ำเสมอ</li> <li>จัดทำรายงานประจำปี และรายงานอื่นๆ เช่น แบบ 56-1 สื่อสิ่งพิมพ์ ฯลฯ</li> <li>มีช่องทางการรับฟังข้อคิดเห็น และนำข้อเสนอแนะมาปรับปรุง</li> </ul>
ลูกค้า	<ul style="list-style-type: none"> <li>เปิดโอกาสให้มีกระบวนการในการจัดซื้ออย่างเป็นธรรมและเท่าเทียมกัน</li> <li>กำหนดราคาที่ยุติธรรม</li> <li>รักษาชื่อเสียงที่ดีและความน่าเชื่อถือ</li> </ul>	<ul style="list-style-type: none"> <li>ปฏิบัติต่อลูกค้าด้วยเงื่อนไขตามหลักปฏิบัติและจรรยาบรรณของอุตสาหกรรม</li> <li>ปฏิบัติตามเงื่อนไขที่กำหนดในสัญญา</li> <li>ชำระเงินตามกำหนด</li> <li>มีช่องทางรับเรื่องร้องเรียนผ่านทางเว็บไซต์</li> </ul>
เจ้าหน้าที่	<ul style="list-style-type: none"> <li>ความสามารถในการชำระหนี้ภายในเวลาที่กำหนด</li> <li>กำหนดผลตอบแทนจากเงินกู้และค่าธรรมเนียมที่ยุติธรรม</li> <li>ปฏิบัติตามเงื่อนไขในสัญญา</li> </ul>	<ul style="list-style-type: none"> <li>ปฏิบัติตามเงื่อนไขในสัญญาผู้ รวมถึงเงื่อนไขในแง่ของวัตถุประสงค์ของเงินกู้ การชำระคืนหลักประกัน และเงื่อนไขอื่นๆ ที่ได้ตกลงกัน</li> <li>จัดให้มีการประชุมเพื่อแลกเปลี่ยนข้อมูลและคงไว้ซึ่งความสัมพันธ์อันดีอย่างสม่ำเสมอ</li> <li>จัดทำรายงานทางการเงินและรายงานผลการดำเนินงานประจำปี</li> </ul>

## การกำกับดูแลกิจการที่ดี จริยธรรมและความซื่อสัตย์

บริษัทฯ มุ่งมั่นที่จะดำเนินธุรกิจภายใต้หลักการกำกับดูแลกิจการที่ดี มีเจตนารมณ์ที่จะดำเนินธุรกิจอย่างมีคุณธรรม ควบคู่ไปกับการมีส่วนร่วมรับผิดชอบต่อสังคมและสิ่งแวดล้อม คณะกรรมการบริษัทฯ ได้มีการส่งเสริมให้มีการกำกับดูแลกิจการที่ดีซึ่งเป็นการรับผิดชอบต่อผู้ถือหุ้น และถือเป็นหน้าที่ของคณะกรรมการที่จะสร้างความเชื่อมั่นให้กับผู้ถือหุ้น ในการกำกับดูแลการดำเนินธุรกิจของบริษัทฯ โครงสร้างในการกำกับดูแลกิจการได้รวมถึงคณะกรรมการชุดย่อยต่างๆ ได้แสดงไว้ภายใต้หัวข้อ “โครงสร้างการจัดการ” ในรายงานประจำปี

บริษัทฯ ได้จัดทำคู่มือจรรยาบรรณธุรกิจและแนวทางปฏิบัติ ซึ่งแสดงให้เห็นถึงหลักสำคัญของความซื่อสัตย์ การดำเนินธุรกิจอย่างมีจรรยาบรรณ และเป็นความรับผิดชอบต่อกรรมการ ผู้บริหาร และพนักงานในการนำไปใช้เป็นแนวทางในการปฏิบัติหน้าที่ของตนด้วยความจริงใจ โปร่งใส และซื่อสัตย์ ทั้งนี้คู่มือดังกล่าวได้แสดงไว้ในเว็บไซต์ของบริษัทฯ

## การต่อต้านการคอร์รัปชัน [SO4]

บริษัทฯ ดำเนินธุรกิจให้อุตสาหกรรมการเดินเรือมากกว่าสองทศวรรษและมีชื่อเสียงในการไม่ยอมรับพฤติกรรมที่เกี่ยวข้องกับการทุจริตและการคอร์รัปชัน ซึ่งผู้บริหารระดับสูงของบริษัทฯ ได้ยึดถือนโยบายนี้มาโดยตลอด และไม่แนบนานนี้ คณะกรรมการบริษัทฯ ได้อนุมัตินโยบายการต่อต้านคอร์รัปชันและเครื่องมือการประเมินตนเองที่เกี่ยวข้องกับมาตรการต่อต้านคอร์รัปชัน

นโยบายนี้ได้รวมแนวทางการดำเนินธุรกิจที่ต่อต้านการคอร์รัปชันและการกระทำที่ผิดจรรยาบรรณมาตั้งแต่ในอดีต และได้สื่อสารแก่คณะกรรมการบริษัทฯ และพนักงานทุกคนให้รับทราบในทางเดียวกัน

นโยบายฉบับนี้ครอบคลุมถึงบุคคล กิจการ หรือ องค์กร ที่บริษัทฯทำธุรกิจด้วย ทั้งนี้บริษัทฯ ได้กำหนดช่องทางในการติดต่อกับคณะกรรมการบริษัทฯ โดยตรง เพื่อให้คำแนะนำเกี่ยวกับธุรกิจ ข้อร้องเรียนหรือข้อเสนอแนะเกี่ยวกับความเสี่ยง หรือผลกระทบที่อาจเกิดขึ้นต่อผู้มีส่วนได้เสียจากการดำเนินธุรกิจ หรือจากการปฏิบัติงานไม่ถูกต้อง หรือการละเมิดหลักจริยธรรมธุรกิจ และแนวทางปฏิบัติที่บริษัทฯ กำหนดไว้ หรือการกระทำที่ผิดกฎหมาย ฯลฯ ดังนั้นบริษัทฯ จึงให้ความมั่นใจได้ว่าบุคคล กิจการ หรือ องค์กร ที่บริษัทฯ เกี่ยวข้องด้วย ไม่มีการกระทำที่ผิดจรรยาบรรณ

**บริษัท พีรเซียส ชิปปิ้ง จำกัด (มหาชน) ได้รับการรับรองเป็นสมาชิกแนวร่วมปฏิบัติของภาคเอกชนไทยในการต่อต้านทุจริต**



เมื่อวันที่ 2 กุมภาพันธ์ 2558  
คุณ คาลิด ฮาซิม กรรมการผู้จัดการ  
รับมอบใบรับรองการเป็นสมาชิก  
แนวร่วมปฏิบัติของภาคเอกชนไทย  
ในการต่อต้านทุจริต ณ สำนักงานสมาคม  
ส่งเสริมสถาบันกรรมการบริษัทไทย

## ผลการดำเนินงานในการจัดการเพื่อความยั่งยืน

### ผลการดำเนินงานทางด้านเศรษฐกิจ

ในปี 2558 ผู้บริหารอาวุโสของบริษัทฯ ได้ตั้งเป้าหมายสำหรับปีหน้าไว้ ดังต่อไปนี้

- รายได้เฉลี่ยต่อวันต่อลำเรือ มากกว่าค่าเฉลี่ยอุตสาหกรรมอย่างน้อยร้อยละ 10
- ค่าใช้จ่ายในการเดินเรือเฉลี่ยต่อวันต่อลำเรือ น้อยกว่าค่าเฉลี่ยอุตสาหกรรมอย่างน้อยร้อยละ 15 ตามรายงานของ Moore Stephens
- จ่ายเงินปันผลทุกไตรมาสให้แก่ผู้ถือหุ้นของบริษัทฯ
- จ่ายโบนัสให้แก่พนักงานตามกำไรสุทธิของผลประกอบการประจำปี

การดำเนินงานของบริษัทฯ ได้ส่งผลดีต่อเศรษฐกิจของประเทศ โดยสร้างผลประโยชน์ทางเศรษฐกิจผ่านทางกลุ่มผู้มีส่วนได้เสียต่างๆ รวมไปถึงผ่านทางกระแสเงินสดจากการดำเนินงาน

### มูลค่าทางเศรษฐกิจโดยตรงที่สร้างขึ้นและแจกจ่าย (ล้านเหรียญสหรัฐ) [EC1]

รายการ	2554	2555	2556	2557	2558
<b>มูลค่าทางเศรษฐกิจโดยตรงที่สร้างขึ้น:</b>					
รายได้จากการเดินเรือ	100.51	112.34	124.76	140.66	123.21
รายได้จากการลงทุน	0.85	0.65	0.27	0.16	0.06
รายได้จากการขายทรัพย์สิน	0.06	0.01	0.00	0.83	0.00
รายได้อื่น	10.77	10.24	31.69	1.69	0.36
<b>รวม - มูลค่าทางเศรษฐกิจโดยตรงที่สร้างขึ้น</b>	<b>112.19</b>	<b>123.24</b>	<b>156.72</b>	<b>143.34</b>	<b>123.63</b>

รายการ	2554	2555	2556	2557	2558
<b>มูลค่าทางเศรษฐกิจโดยตรงที่แจกจ่าย:</b>					
ต้นทุนจากการเดินเรือ (ไม่รวมต้นทุนลูกเรือ)	26.33	40.17	42.93	43.54	43.61
ค่าจ้างและสวัสดิการพนักงาน (รวมต้นทุนลูกเรือ)	26.23	32.55	42.89	46.38	53.90
การจ่ายเงินให้แก่ผู้ให้กู้	14.20	13.85	14.82	15.31	16.37
เงินปันผลจ่าย	21.14	15.08	13.76	9.66	0.00
ภาษีจ่ายให้รัฐ	0.36	0.15	0.31	0.27	0.21
เงินลงทุนในชุมชน และสังคม	0.08	0.06	0.04	0.04	0.06
การจ่ายเงินอื่นๆ	1.93	2.09	1.10	1.54	11.76
<b>รวม - มูลค่าเศรษฐกิจโดยตรงที่แจกจ่าย</b>	<b>90.27</b>	<b>103.95</b>	<b>115.85</b>	<b>116.74</b>	<b>125.91</b>
<b>มูลค่าทางเศรษฐกิจโดยตรงสะสม ดังนี้</b>	<b>21.92</b>	<b>19.29</b>	<b>40.87</b>	<b>26.60</b>	<b>(2.28)</b>
ค่าเสื่อมราคาและค่าตัดจำหน่าย	21.40	29.63	37.09	39.01	67.17
ประมาณการค่าใช้จ่าย	0.00	0.39	0.04	0.06	0.20
โอนไป (จาก) เงินสำรอง	0.52	(10.73)	3.74	(12.47)	(69.65)

สำหรับผลการดำเนินงานทางการเงิน โปรดดู “จุดเด่นทางการเงิน” และ “คำอธิบายและการวิเคราะห์ของผู้บริหาร” ในรายงานประจำปีฉบับนี้

## ผลการดำเนินงานทางด้านสิ่งแวดล้อม

บริษัทฯ ตระหนักดีว่าการขนส่งทางทะเลที่ขาดความรับผิดชอบต่อสังคม จะก่อให้เกิดผลกระทบทางด้านสิ่งแวดล้อมที่รุนแรง โดยเฉพาะอย่างยิ่งในด้านมลภาวะทางอากาศ และ/หรือทางน้ำ ดังนั้น บริษัทฯ จึงมีความมุ่งมั่นที่จะปกป้องและอนุรักษ์สิ่งแวดล้อม โดยให้ความสำคัญเทียบเท่ากับปัจจัยทางด้านการค้า และการดำเนินธุรกิจของบริษัทฯ

อย่างไรก็ตาม จากการดำเนินธุรกิจตลอดหลายปีที่ผ่านมา ทำให้บริษัทฯ เข้าใจดีว่าแค่การปฏิบัติตามกฎข้อบังคับต่างๆ นั้นยังไม่เพียงพอที่จะช่วยปกป้องและอนุรักษ์สิ่งแวดล้อม ยังมีสิ่งอื่นที่สำคัญที่จะต้องปฏิบัติ นอกเหนือจากกฎเกณฑ์ที่กำหนดไว้ นั่นคือ การพัฒนาแผนงานภายในเพื่อรองรับสถานการณ์ฉุกเฉิน และระบบการควบคุมคุณภาพ รวมทั้งการค้นหาเทคโนโลยีที่ทันสมัยอย่างต่อเนื่อง เพื่อนำมาใช้ในการลดผลกระทบต่อสิ่งแวดล้อม รวมถึงความมุ่งมั่นอย่างแน่วแน่ในการที่จะลดการปล่อยก๊าซคาร์บอนไดออกไซด์และของเสีย

รายงานนี้ได้นำเสนอรายละเอียดกฎข้อบังคับทางทะเลที่เกี่ยวข้องกับสิ่งแวดล้อมที่สำคัญที่สุด และสิ่งที่บริษัทฯ ได้ดำเนินการเพื่อให้เป็นไปตามกฎข้อบังคับดังกล่าว รวมทั้งรายงานนี้ได้แสดงถึงแผนงานภายในที่เกี่ยวข้องกับสถานการณ์ฉุกเฉิน และระบบการควบคุมคุณภาพ และความพยายามในการลดปริมาณก๊าซคาร์บอนไดออกไซด์ และในตอนท้ายของรายงานฉบับนี้ จะเป็นการสรุปถึงเป้าหมายและวัตถุประสงค์ในด้านสิ่งแวดล้อมที่บริษัทฯ ได้กำหนดไว้สำหรับปีถัดไป

## จุดเด่นผลการดำเนินงานทางด้านสิ่งแวดล้อม [EN27]

1. การประชุมประจำปีที่จัดขึ้นทุกๆปีโดยมีการพิจารณาและพูดคุยในประเด็นที่เกี่ยวกับกฎหมายพาณิชย์นาวีต่างๆ
2. นโยบายในการป้องกันสิ่งแวดล้อมตามด้านล่าง ได้ถูกจัดทำขึ้นตามมาตรฐานเดียวกันกับ มอก. 14001 ซึ่งเป็นนโยบายของบริษัทฯ ในการรักษาสิ่งแวดล้อมอย่างยั่งยืน ในการที่จะป้องกันสิ่งแวดล้อมและความเป็นอยู่ที่ดีขึ้นบนโลกในปัจจุบันและในอนาคต (โปรดดูรายละเอียดด้านล่างในหัวข้อ “มาตรฐานระบบการจัดการสิ่งแวดล้อม มอก. 14001 (ISO 14001)”)
3. สำหรับการใช้เทคโนโลยีและนวัตกรรมใหม่ บริษัทฯ ได้ลงนามสัญญาสั่งซื้อเรือใหม่ ซึ่งมีรายละเอียดของคุณลักษณะของตัวเรือมากกว่าข้อกำหนดตามกฎหมาย อันจะส่งผลในการเพิ่มประสิทธิภาพของเรือในการรักษาสิ่งแวดล้อม

4. เป้าหมายและวัตถุประสงค์ในการจัดการสิ่งแวดล้อมได้ถูกกำหนดและนำมาใช้กับพนักงานทั้งในสำนักงานและพนักงานที่อยู่บนเรือ โดยได้กำหนดระยะเวลาในการดำเนินการและให้มีการปฏิบัติ บริษัทฯ ตระหนักดีว่าการอบรมและปรับปรุงความนึกคิดของพนักงานทุกระดับจะเป็นสิ่งนำไปสู่ความสำเร็จในนโยบายสิ่งแวดล้อม และความสำเร็จนี้ได้แสดงผ่านการอบรมพนักงานในบริษัทฯ
5. บริษัทฯ มีการประเมินผลกระทบที่สำคัญต่อสิ่งแวดล้อมสำหรับกิจกรรมต่างๆทั้งบนเรือและภายในสำนักงาน และพบว่าระเบียบและขั้นตอนการดำเนินการต่างๆ ที่มีอยู่ปัจจุบันสามารถลดผลกระทบที่มีต่อสิ่งแวดล้อมอย่างมีประสิทธิภาพ
6. โครงการฝึกอบรมภายในองค์กรฯ ที่จัดขึ้นเพื่อพนักงานทุกคน (ทั้งที่สำนักงานบริษัทฯ และบนเรือ) ซึ่งเป็นไปตามนโยบายของระบบการจัดการสิ่งแวดล้อม (EMS Policy) ซึ่งมีวัตถุประสงค์ในการจัดตั้งและปลูกจิตสำนึกเกี่ยวกับสิ่งแวดล้อม โดยโครงการฝึกอบรมนี้ได้จัดฝึกอบรมทั้งที่ศูนย์ฝึกอบรมของบริษัทฯ และผ่านทางผู้ตรวจสอบภายในเกี่ยวกับเรือที่ไปตรวจเรือ
7. บริษัทฯ ใช้ความพยายามอย่างดีที่สุดเพื่อชักจูงและสนับสนุนผู้ค้าทุกรายของบริษัทฯ ให้ปฏิบัติตามมาตรฐานสิ่งแวดล้อม/แนวทางการปฏิบัติที่ดี

## การปฏิบัติตามกฎข้อบังคับและอนุสัญญาต่างๆ [LA8]

การที่บริษัทฯ จะสามารถนำเรือวิ่งผ่านน่านน้ำสากลได้นั้น บริษัทฯ มีหน้าที่ตามกฎหมายในการที่จะต้องปฏิบัติตามกฎข้อบังคับและอนุสัญญาต่างๆ ซึ่งกำหนดโดยองค์การทางทะเลระหว่างประเทศ (International Maritime Organization: IMO) และหน่วยงานกำกับดูแลอื่นๆอย่างครบถ้วน

อนุสัญญาระหว่างประเทศว่าด้วยความปลอดภัยแห่งชีวิตในทะเล (Safety of Life at Sea “SOLAS”) อนุสัญญาระหว่างประเทศว่าด้วยการป้องกันมลพิษจากเรือ (Maritime Regulations for Prevention of Pollution “MARPOL”) อนุสัญญาระหว่างประเทศว่าด้วยมาตรฐานการฝึกอบรมการรับรองคุณสมบัติคนประจำเรือ และการเข้ายามของคนประจำเรือ (Standards for Training Certification and Watchkeeping “STCW”) อนุสัญญาแรงงานทางทะเล (Maritime Labour Convention “MLC”) เป็น 4 อนุสัญญาหลักที่ใช้ควบคุมในธุรกิจการเดินเรือระหว่างประเทศ

ทั้งนี้ มีกฎข้อบังคับอื่นๆ ที่เกี่ยวข้อง ได้แก่

- อนุสัญญาระหว่างประเทศว่าด้วยการควบคุมและการจัดการน้ำถ่วงเรือและตะกอน ค.ศ. 2004 (International Convention for the Control and Management of Ships’ Ballast Water and Sediments 2004)
- อนุสัญญาทางทะเลระหว่างประเทศว่าด้วยการขนส่งสินค้าอันตราย (International Maritime Dangerous Goods Code (IMDG))
- อนุสัญญาทางทะเลระหว่างประเทศว่าด้วยการขนส่งสินค้าเทกองแบบแข็ง (International Maritime Solid Bulk Cargoes Code (IMSBC))
- อนุสัญญาระหว่างประเทศว่าด้วยการควบคุมระบบกันเพรียงของเรือ ค.ศ. 2001 (International Convention on the Control of Harmful Anti-Fouling Systems 2001)
- อนุสัญญาระหว่างประเทศว่าด้วยความรับผิดชอบต่อความเสียหายจากมลพิษน้ำมัน ค.ศ. 2001 (International Convention on Civil Liability for Bunker Oil Pollution Damage 2001)
- อนุสัญญาระหว่างประเทศว่าด้วยการเคลื่อนย้ายซากเรือ ค.ศ.2007 (Nairobi International Convention on the Removal of Wrecks 2007 (the Wrecks Convention))
- กฎข้อบังคับในระดับภูมิภาคและท้องถิ่นซึ่งมีความเข้มงวดกว่าที่กำหนดไว้ในกฎข้อบังคับระหว่างประเทศ ตัวอย่างเช่น พระราชบัญญัติพิทักษ์สิ่งแวดล้อมของสหรัฐอเมริกา (US Environment Protection Act: EPA) และคำสั่งของสหภาพยุโรปเกี่ยวกับการเผาผลาญเชื้อเพลิงในเขตยุโรป ฯลฯ



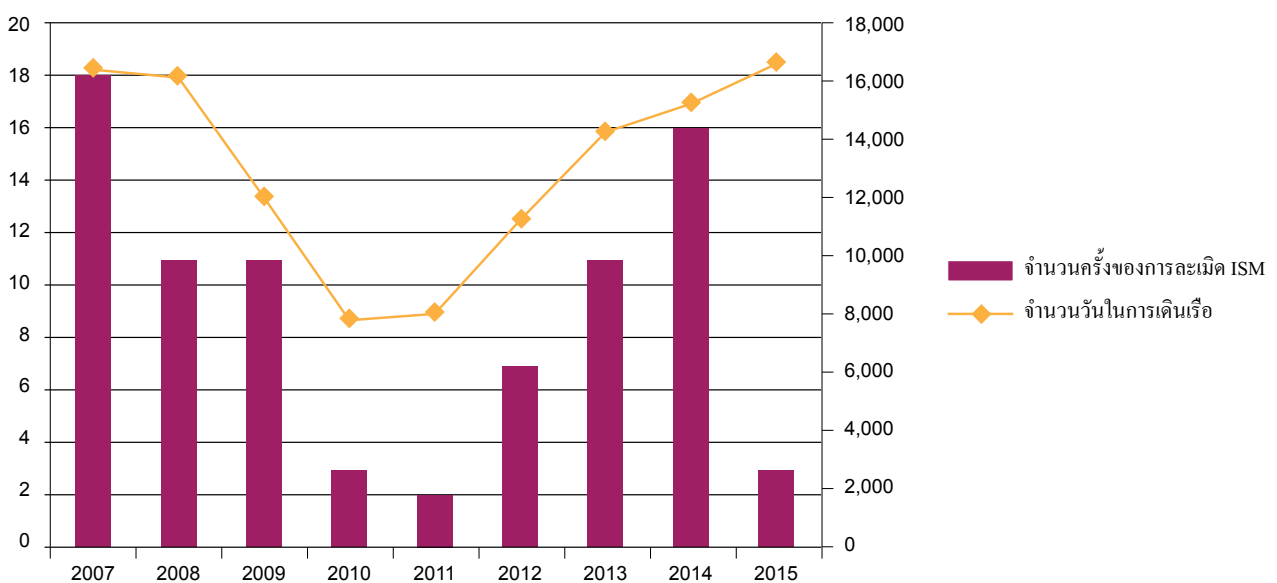
นอกจากกฎข้อบังคับที่ได้กล่าวมาแล้วข้างต้นนั้น บริษัทฯ ยังได้ปฏิบัติตามกฎข้อบังคับที่สำคัญอื่นๆ ดังต่อไปนี้

**ประมวลข้อบังคับเกี่ยวกับการบริหารความปลอดภัยระหว่างประเทศ (International Safety Management Code: ISM Code)** จากประสบการณ์เรียนรู้ด้านอุบัติเหตุทางทะเลตลอดหลายปีที่ผ่านมา ได้ถูกรวบรวมเป็นประมวลข้อบังคับเกี่ยวกับการบริหารความปลอดภัยระหว่างประเทศ (ISM Code) ซึ่งถูกเผยแพร่โดยองค์การทางทะเลระหว่างประเทศ เพื่อส่งเสริมความปลอดภัยในการดำเนินงานของเรือเดินทะเลและการป้องกันมลพิษต่างๆ ISM Code ได้มีผลบังคับใช้เมื่อวันที่ 1 กรกฎาคม 2541 สำหรับเรือขนส่งผู้โดยสารรวมถึงเรือเร็วสำหรับผู้โดยสาร เรือบรรทุกน้ำมัน เรือบรรทุกสารเคมี เรือบรรทุกก๊าซ เรือบรรทุกสินค้าแบบเทกอง และเรือบรรทุกสินค้าที่มีความเร็วสูงที่มีระวางขับน้ำตั้งแต่ 500 ตันกรอสขึ้นไป ทั้งนี้ บริษัทฯ ได้ปฏิบัติตามข้อบังคับ และได้รับใบรับรองตั้งแต่ปี 2538 ก่อนที่จะมีผลบังคับใช้

กฎข้อบังคับนี้ถูกนำไปใช้ทั้งบนเรือและที่สำนักงานบนฝั่งเพื่อให้เป็นมาตรฐานสากล โดยมีวัตถุประสงค์ ดังต่อไปนี้

1. เพื่อให้เกิดความปลอดภัยในการเดินเรือ
2. เพื่อป้องกันการบาดเจ็บและสูญเสียชีวิต
3. เพื่อหลีกเลี่ยงความเสียหายที่อาจเกิดขึ้นต่อสิ่งแวดล้อม

กราฟต่อไปนี้ แสดงถึงจำนวนครั้งของเหตุการณ์การละเมิด ISM Code เปรียบเทียบกับจำนวนวันในการเดินเรือ ตั้งแต่ปี 2550 - 2558 ของบริษัทฯ สำหรับการวิเคราะห์นี้ได้พิจารณาการละเมิด ISM Code ซึ่งส่งผลให้เกิดเหตุไฟไหม้ การระเบิด การบาดเจ็บ หรือเสียชีวิตของลูกเรือ เรือโดนกัน และ เรือเกยตื้น โดยปี 2550 เป็นปีที่มีจำนวนครั้งของการละเมิด ISM Code เกิดขึ้นสูงสุด 18 ครั้ง อย่างไรก็ตาม ในระหว่างปี 2550 - 2554 การละเมิด ISM Code มีจำนวนลดลงถึงร้อยละ 94 และมีปริมาณเพิ่มขึ้นเล็กน้อยในปี 2556 และปี 2557 โดยบริษัทฯ ได้วิเคราะห์รายละเอียดของการละเมิดเพื่อระบุสาเหตุที่แท้จริงและเริ่มดำเนินการแก้ไขอย่างเหมาะสมในแต่ละเรื่อง และได้แจ้งให้ผู้บริหารระดับสูงทราบเพื่อเป็นกรณีศึกษา และเป็นการหลีกเลี่ยงการเกิดการละเมิดแบบเดียวกันขึ้นอีก บริษัทฯ มีความยินดีที่จะรายงานว่าการดำเนินการที่ผ่านมาได้ช่วยให้จำนวนครั้งของการละเมิดข้อบังคับ ISM ของบริษัทฯ สำหรับปี 2558 มีจำนวนลดลง คือมีการละเมิดข้อบังคับจำนวน 3 ครั้ง โดยมีจำนวนวันในการเดินเรือ อยู่ที่ 16,562 วัน เมื่อเปรียบเทียบจำนวนครั้งของการละเมิดข้อบังคับกับจำนวนวันในการเดินเรือพบว่าเป็นปี 2554 และปี 2558 เป็นปีที่ดีที่สุดของบริษัทฯ เนื่องจากมีการละเมิดเกิดขึ้นมีเพียงร้อยละ 0.02 และแม้ว่าในปี 2550 ซึ่งเป็นปีที่แย่ที่สุด แต่การละเมิดที่เกิดขึ้นก็นับได้ว่ามีเพียงเล็กน้อย คือร้อยละ 0.11 เท่านั้น สำหรับในช่วงเวลาทั้งหมดที่กล่าวมา



เพื่อให้เป็นไปตามข้อกำหนดของ ISM Code ได้มีการตรวจสอบภายในบนเรือประจำปีโดยทีมงานซึ่งประกอบด้วยผู้ตรวจสอบเรือซึ่งมีคุณสมบัติและประสบการณ์ที่เหมาะสม โดยรายงานผลการตรวจสอบต่อกรรมการผู้จัดการโดยตรง เหตุการณ์ที่เกิดจากการไม่ปฏิบัติตามกฎข้อบังคับต่างๆ ที่เกี่ยวข้อง การเกิดอุบัติเหตุ รวมถึงเหตุการณ์ที่เกือบเกิดอุบัติเหตุ ทั้งหมดจะถูกตรวจสอบและวิเคราะห์เพื่อหาสาเหตุ และหลังจากนั้น จะมีการทบทวนขั้นตอนการดำเนินงานทันที นอกจากนี้ บทเรียนทั้งหมดที่ได้จากอุบัติเหตุที่เกิดขึ้นและเหตุการณ์ที่เกือบเกิดอุบัติเหตุต่างๆจะถูกถ่ายทอดผ่านทาง Marine Accident Reporting Scheme (MARS) เพื่อเป็นประโยชน์ต่ออุตสาหกรรมเดินเรือ และเป็นการยกระดับมาตรฐานความปลอดภัยในการเดินเรือให้สูงขึ้นอีกด้วย The Nautical Institute กรุงลอนดอน ประเทศอังกฤษ ซึ่งได้เผยแพร่เอกสารรายงาน Marine Accident Reporting Scheme (MARS) ทุกเดือน ได้ชื่นชมที่บริษัทฯ ได้ให้ความร่วมมือกับ MARS ในการส่งเสริมและร่วมแบ่งปัน “บทเรียน” จากเหตุการณ์ต่างๆเพื่อเป็นกรณีศึกษา ซึ่งเป็นประโยชน์ต่ออุตสาหกรรมเดินเรือ ทั้งนี้ เพื่อให้สอดคล้องกับการบริหารจัดการที่มีคุณภาพและความรับผิดชอบต่อสังคมอย่างสูงสุดของบริษัทฯ

นอกจากนี้ บริษัทฯ ได้ริเริ่มการดำเนินการเพื่อควบคุมการละเมิด ISM Code โดยการใช้วิธีป้องกันต่างๆ ดังต่อไปนี้

- **การพัฒนาการฝึกอบรมบุคลากร:** เนื่องจากแนวโน้มที่การตรวจเรือโดยเจ้าหน้าที่ตรวจเรือของรัฐเมื่องท่าานั้นจะมีความเข้มงวดมากขึ้นในส่วนของการบังคับใช้ ISM Code ดังนั้น บุคลากรประจำเรือของบริษัทฯ จึงได้รับการทบทวนความรู้ด้าน ISM Code อย่างสม่ำเสมอ และจัดให้มีการแลกเปลี่ยนประสบการณ์ซึ่งกันและกันภายในกองเรือ
- **การพัฒนาการบำรุงรักษาตัวเรือ:** บริษัทฯ ได้เน้นย้ำถึงความสำคัญของการตรวจสอบสภาพและทดสอบเครื่องจักรทุกเครื่องอย่างสม่ำเสมอ และหากเจ้าหน้าที่ประจำเรือพบเห็นสิ่งผิดปกติใดๆ ให้รีบรายงานในทันที นอกจากนี้ ฝ่ายจัดการของบริษัทฯ ได้เน้นย้ำให้ผู้ตรวจสอบภายในต้องสอบถามการบังคับใช้กฎเกณฑ์ต่างๆอย่างเข้มงวดเพิ่มขึ้นจากการตรวจสอบปกติ เพื่อให้ยกระดับการปฏิบัติตามกฎระเบียบและความปลอดภัยสำหรับตัวเรือ สินค้า และลูกเรือ
- **มีการแจ้งเตือนอย่างทันทั่วทั้งที่ไปยังเรือ:** โดยปกติเรือที่เข้าสู่น่านน้ำในอเมริกาเหนือและออสเตรเลีย จะต้องมีการแจ้งเตือนเพิ่มเติมเพื่อให้สอดคล้องกับกฎระเบียบข้อบังคับของท้องถิ่น และเพื่อเป็นมาตรการในการป้องกันเรื่องดังกล่าว บริษัทฯ ได้มีการแจ้งเตือนถึงรายละเอียดขั้นตอนการดำเนินการแก่ลูกเรือไว้ล่วงหน้าก่อนที่เรือจะมาถึงน่านน้ำดังกล่าว เพื่อให้มั่นใจว่าเอกสารที่เกี่ยวข้องทั้งหมดได้ถูกจัดเตรียมไว้เรียบร้อยแล้ว และเรือสามารถปฏิบัติตามกฎระเบียบต่างๆได้อย่างครบถ้วนตลอดเวลา
- ในปี 2555 บริษัทฯ ได้เข้าร่วมเป็นสมาชิก INTERCARGO (International Association of Dry Cargo Shipowners) Intercargo มีคำกล่าวที่ว่า “เพื่อเชื่อมโยงผู้มีส่วนได้เสียในอุตสาหกรรม โดยมุ่งมั่นเพื่อความปลอดภัย ความมีประสิทธิภาพ และเป็นมิตรต่อสิ่งแวดล้อมของอุตสาหกรรมเรือขนส่งสินค้าแห่งเทกอง ดังนั้น วิสัยทัศน์ของเราจึงคือ ความปลอดภัย ความมีประสิทธิภาพ และเป็นมิตรต่อสิ่งแวดล้อมของอุตสาหกรรมเรือขนส่งสินค้าแห่งเทกอง ซึ่งมีเรือสมาชิกที่ค้าขายอยู่ทั่วโลก – เดินเรืออย่างมีความสามารถในการแข่งขัน ปลอดภัย และสร้างผลกำไร” คำกล่าวนี้สอดคล้องกับปรัชญาของบริษัทฯ เป็นอย่างยิ่ง ทั้งนี้ การเข้าเป็นสมาชิก Intercargo ของบริษัทฯ นั้น สะท้อนให้เห็นถึงการพัฒนาอย่างยั่งยืนของบริษัทฯ ได้เป็นอย่างดี
- ในปี 2555 บริษัทฯ ได้เข้าร่วมเป็นสมาชิก RightShip ซึ่งเป็นองค์กรตรวจประเมินคุณภาพเรืออิสระ ก่อตั้งโดย BHP Billiton, Rio Tinto และ Cargill สามบริษัทขนส่งที่ใหญ่ที่สุดในโลกและเป็นผู้ให้บริการหลักในการขนส่งทางเรือ ซึ่งระบบการตรวจประเมินคุณภาพเรือของ RightShip เป็นที่รู้จักโดยทั่วกันว่ามีความมาตรฐานที่แม่นยำและเข้มงวด รวมทั้งเน้นเรื่องความปลอดภัยของเรือ (รวมถึงลูกเรือและสินค้า) และการอนุรักษ์สิ่งแวดล้อมทางทะเล การเข้าเป็นสมาชิกของบริษัทฯ เป็นการยืนยันถึงการพัฒนาอย่างยั่งยืนของบริษัทฯ อีกอย่างด้วย

บริษัทฯ ได้กำหนดเป้าหมายภายในเท่ากับศูนย์ สำหรับการละเมิด ISM Code ที่ก่อให้เกิดการบาดเจ็บ หรือเสียชีวิตไฟไหม้เรือโดนกัน เรือเกยตื้น หรือการถูกกักเรือ

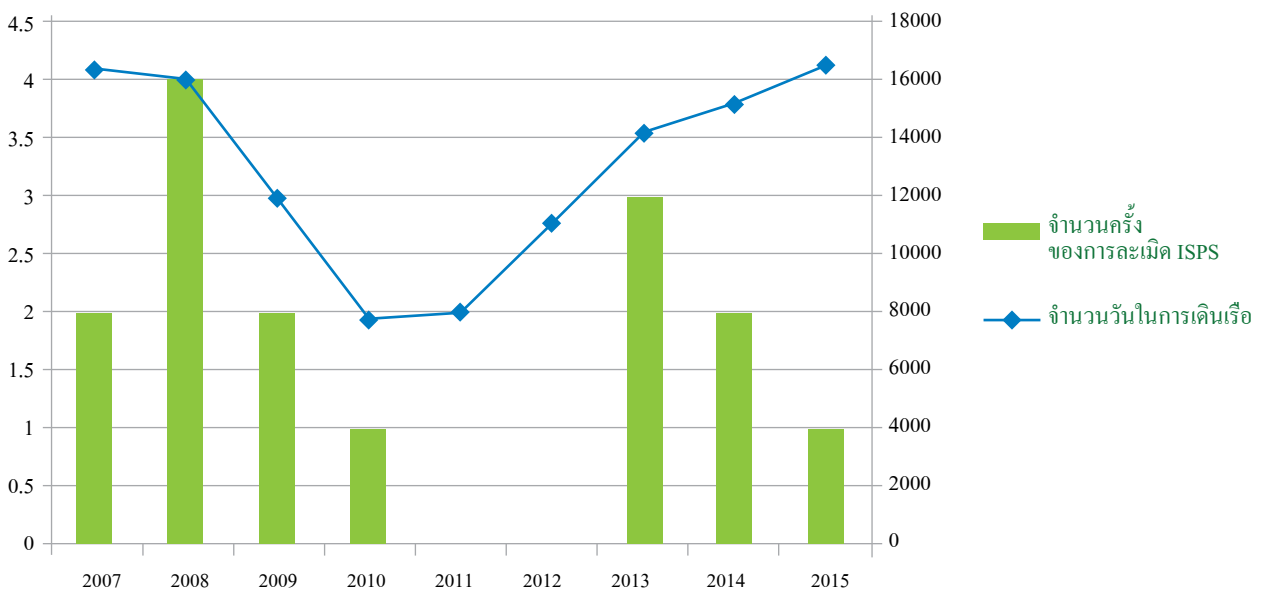
**ประมวลข้อบังคับว่าด้วยการรักษาความปลอดภัยของเรือและท่าเรือระหว่างประเทศ (International Ship and Port Safety: ISPS)** สืบเนื่องจากการเปลี่ยนแปลงของเหตุการณ์ที่เกี่ยวข้องกับความปลอดภัยทั่วโลก จึงมีการรับรอง ISPS ในปี 2547 ISPS เป็นการแก้ไขเพิ่มเติมอนุสัญญาระหว่างประเทศว่าด้วยความปลอดภัยแห่งชีวิตในทะเล (SOLAS) ซึ่งได้รวมถึงการยกระดับความปลอดภัยของเรือและท่าเรือ ข้อบังคับดังกล่าวได้กำหนดบทบาทหน้าที่ความรับผิดชอบระหว่างหน่วยงาน

ภาครัฐ บริษัทเดินเรือ คนประจำเรือ และบุคลากรประจำท่าเรือ/บุคลากรผู้อำนวยความสะดวก เพื่อที่จะใช้ใน “การตรวจจับ การคุกคามความปลอดภัยและการใช้มาตรการป้องกันสำหรับเหตุการณ์ที่มีผลกระทบต่อความปลอดภัยของตัวเรือ หรือ สิ่งอำนวยความสะดวกที่ท่าเรือซึ่งใช้ในการค้าระหว่างประเทศ” (ISPS Code Part A 1.2.1)

เพื่อเป็นการปฏิบัติตาม ISPS บริษัทฯ ได้พัฒนามาตรฐานสำหรับขั้นตอนการปฏิบัติงานของเรือที่เข้าท่าที่มีอัตราเสี่ยงต่อการลักลอบค้ายาเสพติดและผู้ลักลอบหนีขึ้นเรือ โดยบริษัทฯ ได้จัดให้มีศูนย์ดมกลิ่น และเจ้าหน้าที่พร้อมอาวุธตามความเหมาะสม โดยเฉพาะอย่างยิ่งเป็นนโยบายมาตรฐานของบริษัทฯที่จะจัดให้มีสิ่งเหล่านี้ หากเรือเข้าท่าเรือที่ยุโรป อังกฤษ อเมริกา ออสเตรเลีย หรือ แคนาดา จนถึงบัดนี้ บริษัทฯ เพิ่งมีเหตุการณ์ถูกกักกันเรือที่เกิดจากการละเมิด ISPS เพียงแค่ครั้งเดียวเท่านั้น

มีการสอบทานภายในประจำปีสำหรับมาตรการการป้องกันต่างๆ ซึ่งรวมถึงผลการดำเนินการของบริษัทฯ ในการจัดหา ศูนย์ดมกลิ่นและเจ้าหน้าที่รักษาความปลอดภัย ดังเช่นการตรวจสอบ ISM ตามที่ได้กล่าวข้างต้น การสอบทานจะกระทำโดยทีมงานซึ่งประกอบด้วยผู้ตรวจสอบที่มีคุณสมบัติและประสบการณ์ที่เหมาะสม ซึ่งได้รายงานผลการสอบทานต่อกรรมการผู้จัดการโดยตรง การไม่ปฏิบัติตามกฎข้อบังคับต่างๆ ที่เกี่ยวข้อง การเกิดอุบัติเหตุ รวมถึงเหตุการณ์ที่เกือบเกิดอุบัติเหตุทั้งหมด จะถูกตรวจสอบและวิเคราะห์เพื่อหาสาเหตุ ในกรณีที่มีข้อผิดพลาดในขั้นตอนการดำเนินงานมาตรฐาน จะมีการสอบทานขั้นตอนต่างๆ ทันที

กราฟด้านล่างนี้ แสดงให้เห็นว่า จำนวนครั้งของเหตุการณ์การละเมิด ISPS (แกนด้านซ้าย) เปรียบเทียบกับจำนวนวันในการเดินเรือ (แกนด้านขวา) ในช่วงปี 2550 - 2558 บริษัทฯ กำหนดเป้าหมายให้การละเมิด ISPS เท่ากับศูนย์เช่นเดียวกับเป้าหมายของการละเมิด ISM Code ทั้งนี้ ไม่มีการละเมิด ISPS ในปี 2554 และปี 2555 แต่ในปี 2556 2557 และ 2558 มีการละเมิด 3 ครั้ง 2 ครั้ง และ 1 ครั้งตามลำดับ โดยเหตุการณ์เกิดขึ้นเมื่อผู้หลบหนีขึ้นเรือซึ่งเป็นคนยากจนและต้องการหนีไปอยู่ต่างประเทศเพื่อชีวิตที่ดีขึ้น แม้ว่าเมื่อคนเรือของบริษัทฯ ตรวจพบผู้หลบหนีเหล่านี้ได้นำไปส่งที่ท่าเรือที่หลบหนีขึ้นมาหรือท่าเรือที่อยู่ใกล้ที่สุด แต่บริษัทฯ ก็ได้รวมเหตุการณ์ดังกล่าวเป็นการละเมิด ISPS เพื่อรายงานให้สอดคล้องกับเป้าหมายการละเมิดเท่ากับศูนย์ที่ตั้งไว้



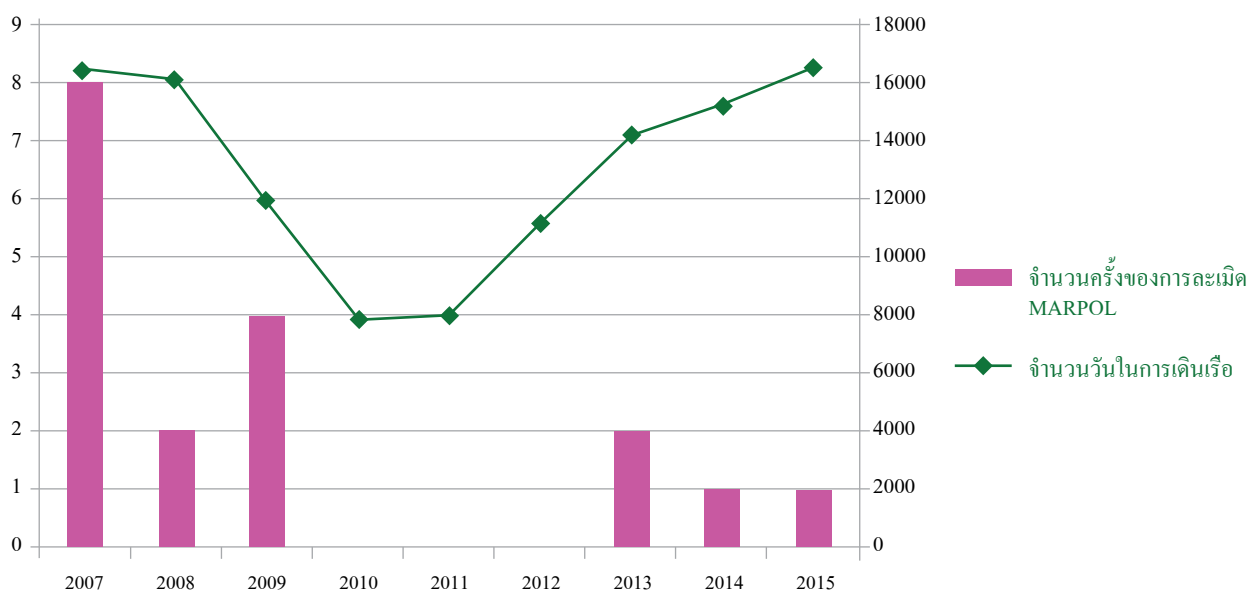
บริษัทฯ ได้กำหนดเป้าหมายให้การละเมิด ISPS เท่ากับศูนย์ สำหรับปีที่จะมาถึง

**MARPOL:** เป็นอีกกฎข้อบังคับหนึ่งที่สำคัญซึ่งเกี่ยวข้องกับสภาพแวดล้อมในอุตสาหกรรมการเดินเรือทางทะเล โดยมีวัตถุประสงค์ที่จะ “อนุรักษ์สภาพแวดล้อมทางทะเล โดยการควบคุมมลพิษที่เกิดจากน้ำมัน และสารอันตราย รวมถึงการลดจำนวนของอุบัติเหตุในการขนถ่ายสารเหล่านั้น” ซึ่งในอนุสัญญาแบ่งออกเป็น 6 หมวด กล่าวคือ:

1. ข้อกำหนดการป้องกันมลพิษจากน้ำมัน (Regulations for the Prevention of Pollution by Oil)
2. ข้อกำหนดการควบคุมมลพิษจากสารเคมีเหลว (Regulations for the Control of Pollution by Noxious liquid substances in bulk)
3. ข้อกำหนดการควบคุมมลพิษจากสารอันตรายที่บรรจุหีบห่อ หรือตู้คอนเทนเนอร์ หรือถังบรรจุ (Regulations for the Prevention of Pollution by harmful substances carried by sea in packed forms, or in freight containers, portable tanks or road and rail tank wagons)
4. ข้อกำหนดการป้องกันมลพิษจากน้ำเสียจากเรือ (Regulations for the Prevention of Pollution by Sewage from ships)
5. ข้อกำหนดการป้องกันมลพิษจากการป้องกันมลพิษจากขยะจากเรือ (Regulations for the Prevention of Pollution by Garbage from ships)
6. ข้อกำหนดการป้องกันมลพิษทางอากาศจากเรือ (Regulations for the Prevention of Pollution by Air from ships)

บริษัทฯ มีความเข้าใจถึงความเสี่ยงของการเกิดผลกระทบที่ร้ายแรงต่อสภาพแวดล้อมทางทะเลเนื่องจากอุบัติเหตุทางทะเล ซึ่งบริษัทฯ จัดให้มีมาตรการเชิงป้องกันเพื่อจำกัดความเสี่ยงในเรื่องนี้ โดยลำดับแรกคือ จำกัดความผิดพลาดอันเนื่องมาจากบุคลากร และลำดับที่สองคือการดูแลรักษาเครื่องจักรบนเรือให้มีมาตรฐานสูงสุด

เพื่อจำกัดความผิดพลาดของบุคลากร บริษัทฯ ได้พัฒนาปรับปรุงโปรแกรมการฝึกอบรมสำหรับเจ้าหน้าที่ประจำเรือทุกคน ซึ่งรวมไปถึงห้องอบรมเสมือนจริง ซึ่งออกแบบมาเพื่อพัฒนาปรับปรุงความชำนาญในการนำเรือ และความระมัดระวังต่างๆ โดยใส่ตัวแปรทั้งทางด้านสภาพอากาศและสภาพท้องทะเล หรือเมืองท่าต่างๆ ในโลก นอกจากนี้บริษัทฯ มีความเชื่อมั่นว่าวิศวกรช่างเครื่องบนเรือที่ติดตั้งเครื่องจักรทันสมัยใหม่ได้รับการฝึกอบรมโครงสร้างเครื่องจักรอย่างเข้มงวด เพื่อให้เกิดทักษะและความสามารถในการดูแลรักษาเครื่องจักร และหลีกเลี่ยงปัญหาเครื่องจักรหยุดทำงาน



จากกราฟด้านบนแสดงถึง จำนวนครั้งของการละเมิดอนุสัญญา MARPOL (แกนด้านซ้าย) ซึ่งส่งผลให้เกิดการเรียกเรือ ค่าสินไหมทดแทน และจำนวนวันในการเดินเรือ (แกนด้านขวา) ในช่วงปี 2550 - 2558 เพื่อการวิเคราะห์นี้ เหตุการณ์ที่เกิดขึ้นที่ถือเป็นการละเมิดจะมาจากการเรียกเรือค่าสินไหมทดแทน จะเห็นได้ว่าการละเมิดอนุสัญญา MARPOL นั้นมีจำนวนมากที่สุด

ในปี 2550 ซึ่งเกิดขึ้นทั้งหมด 8 ครั้ง ทั้งนี้ การละเมิดอนุสัญญา MARPOL โดยเฉลี่ยเกิดขึ้นน้อยกว่า 3 ครั้ง ในขณะที่จำนวนวันในการเดินเรือโดยเฉลี่ยเท่ากับ 13,805 วัน โดยในระหว่างปี 2550 - 2555 จำนวนการละเมิดอนุสัญญา MARPOL นั้นลดลงถึงร้อยละ 100 ในขณะที่จำนวนวันในการเดินเรือลดลงร้อยละ 32 ในปี 2558 บริษัทฯ มีการละเมิดอนุสัญญา MARPOL จำนวน 1 ครั้ง ซึ่งเป็นอุบัติเหตุที่เกิดจากการปล่อยน้ำเสียของห้องเครื่องยนต์จากเรือของบริษัทฯ จำนวน 1 ลำ เหตุการณ์ที่เกิดขึ้นได้ถูกนำมาวิเคราะห์เพื่อหาทางแก้ไขและแจ้งให้แก่เรือทุกลำของบริษัทฯ ทราบ ทั้งนี้ เช่นเดียวกับเป้าหมายสำหรับสองข้อบังคับข้างต้น บริษัทฯ ได้กำหนดเป้าหมายสำหรับการละเมิดอนุสัญญา MARPOL เท่ากับศูนย์ สำหรับปี 2558 และกำหนดให้ไม่มีเหตุการณ์ที่เรือของบริษัทฯ ถูกกักเนื่องจากการละเมิดอนุสัญญา MARPOL นี้เลย

**กฎข้อบังคับใหม่ที่กำลังจะมีผลบังคับใช้:** กฎข้อบังคับต่อไปนี้นำกำลังจะมีผลบังคับใช้ในเร็ววันนี้

- อนุสัญญา IMDG และ IMSBC ต้องการให้มีความเข้มงวดในการขนส่งสินค้าอันตราย
- การแก้ไข ISM Code ต้องการให้บริษัทฯ มีหน้าที่ดูแลความปลอดภัยในการทำงานของลูกเรือ ตามหลักการความปลอดภัยพื้นฐานที่กำหนดโดย IMO นอกจากนี้บริษัทฯ มีหน้าที่ตรวจสอบการปฏิบัติงานของผู้ที่เกี่ยวข้องกับ ISM Code ว่าเป็นไปตามที่บริษัทฯ กำหนดภายใต้ข้อบังคับนี้หรือไม่
- กฎข้อบังคับเกี่ยวกับเรือช่วยชีวิต ซึ่งจะต้องปฏิบัติตามเมื่อมีการนำเรือเข้าอู่แห่งครั้งแรก บังคับใช้นับจากวันที่ 1 กรกฎาคม 2557
- ประเทศจีนได้กำหนดให้เรือที่เข้าสู่ชายฝั่งของประเทศจีนใช้เชื้อเพลิงที่มีค่ากำมะถันต่ำ (Low Sulphur Fuel Oil “LSFO”) นับตั้งแต่วันที่ 1 มกราคม 2559 เป็นต้นไป โดยมีรายละเอียดดังต่อไปนี้
  - » เริ่มมีผลบังคับใช้ตั้งแต่วันที่ 1 มกราคม 2559 เป็นต้นไป เรือที่เข้าเทียบท่าเรือหลัก 11 ท่า ได้แก่ ท่าเรือ Shenzhen ท่าเรือ Guangzhou ท่าเรือ Zhujiang ท่าเรือ Shanghai ท่าเรือ Ningbo ท่าเรือ Zhoushan ท่าเรือ Suzhou ท่าเรือ Nantong ท่าเรือ Tianjin ท่าเรือ Qinhuangdao และ ท่าเรือ Tangshan/ท่าเรือ Huanghua ให้ใช้เชื้อเพลิงที่มีค่ากำมะถันสูงสุดที่ไม่เกินร้อยละ 0.5 ขณะเทียบท่าเรือหลัก 11 ท่าดังกล่าว แต่เป็นมาตรการตามความสมัครใจ
  - » เริ่มมีผลบังคับใช้ตั้งแต่วันที่ 1 มกราคม 2560 เป็นต้นไป บังคับให้เรือที่เข้าเทียบท่าเรือหลัก 11 ท่าดังกล่าว ใช้เชื้อเพลิงที่มีค่ากำมะถันสูงสุดที่ไม่เกินร้อยละ 0.5
  - » เริ่มมีผลบังคับใช้ตั้งแต่วันที่ 1 มกราคม 2561 เป็นต้นไป ข้อกำหนดให้เรือใช้เชื้อเพลิงตามที่กำหนดข้างต้น จะครอบคลุมไปถึงทุกท่าเรือใน 3 พื้นที่ของประเทศจีน ได้แก่ พื้นที่สามเหลี่ยมปากแม่น้ำเพิร์ล (Pearl River Delta (“PRD”)) พื้นที่สามเหลี่ยมปากแม่น้ำแยงซี (Yangtze River Delta (“YRD”)) และ อ่าวป๋อไห่ (Bohai Bay)
  - » เริ่มมีผลบังคับใช้ตั้งแต่วันที่ 1 มกราคม 2562 เป็นต้นไป ข้อกำหนดให้เรือใช้เชื้อเพลิงตามที่กำหนดข้างต้น จะครอบคลุมไปถึงเขตควบคุมการปล่อยมลพิษ (emission control zone “ECZs”) สำหรับ 3 พื้นที่ ได้แก่ เขตน่านน้ำอาณาเขต (ระยะห่าง 12 ไมล์ทะเลจากชายฝั่ง) ของพื้นที่สามเหลี่ยมปากแม่น้ำเพิร์ล (Pearl River Delta (“PRD”)) พื้นที่สามเหลี่ยมปากแม่น้ำแยงซี (Yangtze River Delta (“YRD”)) และ อ่าวป๋อไห่ (Bohai Bay)
- กฎระเบียบใหม่ที่มีผลบังคับใช้ในท่าเรือในสหภาพยุโรป (EU)
  - 1) เริ่มมีผลบังคับใช้ตั้งแต่วันที่ 31 สิงหาคม 2560 เป็นต้นไป เรือทุกลำที่เข้าท่าเรือในสหภาพยุโรปต้องมีแผนสำหรับการติดตาม การรายงานผล และการตรวจสอบปริมาณคาร์บอนไดออกไซด์ (CO2) (แผน RVM) ที่ได้รับการอนุมัติ
    - » นำส่งแผน RVM แก่หน่วยงานที่มีหน้าที่รับผิดชอบก่อนวันที่ 31 สิงหาคม 2560
    - » ติดตามผลการควบคุมปริมาณคาร์บอนไดออกไซด์ตั้งแต่ปี 2561 เป็นต้นไป
    - » นำส่งรายงานการวัดผลสำหรับปี 2561 ภายในวันที่ 30 เมษายน 2562
    - » เอกสารแสดงการปฏิบัติตามกฎระเบียบข้างต้น (Document of Compliance) จะต้องเก็บรักษาอยู่บนเรือ นับตั้งแต่วันที่ 30 มิถุนายน 2562 เป็นต้นไป

- 2) เริ่มมีผลบังคับใช้ตั้งแต่วันที่ 31 ธันวาคม 2563 เป็นต้นไป กฎระเบียบของสหภาพยุโรปที่เกี่ยวกับการรีไซเคิล เริ่มจะมีผลบังคับใช้ครอบคลุมไปถึงเรือต่างชาติที่อยู่ในน่านน้ำของสหภาพยุโรป เรือต่างๆต้องปฏิบัติตาม อนุสัญญาว่าด้วยวัสดุ/อุปกรณ์ที่เป็นอันตราย (Inventory of Hazardous Material “IHM”)

หลังจากที่ได้แสดงและได้อธิบายถึงกฎข้อบังคับทางทะเลที่สำคัญ ซึ่งมีส่วนช่วยในการอนุรักษ์สิ่งแวดล้อม รวมถึงกฎข้อบังคับใหม่ที่กำลังจะมีผลบังคับใช้ ในหัวข้อถัดไปจะเป็นรายละเอียดของระบบการควบคุมภายในทางด้านสิ่งแวดล้อมของบริษัทฯ

## การป้องกันและอนุรักษ์สิ่งแวดล้อม

**มาตรฐานระบบการจัดการสิ่งแวดล้อม มอก. 14001 (ISO 14001):** เนื่องจากแนวโน้มในการอนุรักษ์สิ่งแวดล้อมมีมากขึ้น บริษัทฯ จึงได้กำหนด “นโยบายการอนุรักษ์สิ่งแวดล้อม” ขึ้น นอกเหนือจากข้อกำหนดตามกฎหมาย และอนุสัญญาระหว่างประเทศที่ได้กล่าวไปแล้ว บริษัทฯ ยังได้จัดให้มีระบบการจัดการด้านสิ่งแวดล้อม (Environment Management System: EMS) ซึ่งเป็นไปตามมาตรฐาน ISO 14001 ซึ่งมาตรฐาน ISO 14001:2004 นี้ได้กำหนดกรอบของคร่อม ทั้งในด้านยุทธศาสตร์เพื่อกำหนดนโยบายด้านสิ่งแวดล้อมของบริษัทฯ การวางแผนงานและการดำเนินการ และการแสดงให้เห็นว่า บริษัทฯ เป็นองค์กรที่รับผิดชอบต่อสิ่งแวดล้อม จากการดำเนินงานใน 1 ปีหลังจากที่บริษัทฯ ได้รับการรับรอง บริษัทฯ ประสบความสำเร็จในการตรวจสอบประจำปีโดยสมาคมผู้ตรวจสอบเรือแห่งประเทศไทย (Class NK) ซึ่งได้ยืนยันว่าบริษัทฯ ปฏิบัติตามมาตรฐานดังกล่าวอย่างครบถ้วน ซึ่งระบบ EMS นี้จะเป็นระบบที่เข้ามาเสริมระบบการจัดการคุณภาพ (Quality Management System) ที่มีอยู่ในปัจจุบัน เพื่อให้เป็นไปตามมาตรฐานระบบการจัดการด้านคุณภาพ มอก. 9001 (ISO 9001) และประมวลข้อบังคับเกี่ยวกับการบริหารความปลอดภัยระหว่างประเทศ (ISM) ซึ่งระบบการจัดการแบบผสมผสานนี้เป็นที่รู้จักกันในนามของระบบการบริหารจัดการด้านความปลอดภัย คุณภาพ และสิ่งแวดล้อม (Safety Quality and Environment Management System: SQEMS) ซึ่งตามหลักระบบการบริหารจัดการด้านความปลอดภัย คุณภาพ และสิ่งแวดล้อมแล้ว ผู้จัดการทางด้านเทคนิคซึ่งเป็นผู้บริหารสูงสุดของบริษัทฯ ด้วยนั้น ได้รับการแต่งตั้งให้เป็นตัวแทนของฝ่ายบริหารและเป็น ผู้ที่รับมอบหมายให้ดำเนินงานตามวัตถุประสงค์ของประมวลข้อบังคับเกี่ยวกับการบริหารความปลอดภัยระหว่างประเทศ (ISM) ในปี 2551 สมาคมผู้ตรวจสอบเรือแห่งประเทศไทย (Class NK) ได้ออกใบรับรองระบบบริหารคุณภาพ (QMS Certificate) แก่บริษัทฯ ซึ่งเป็นฉบับใหม่ของ ISO 9001: 2008 ซึ่งโดยทั่วไปแล้ว บริษัทเดินเรือประเภทขนส่งสินค้าแห่งเทกองจะไม่ค่อยให้ความสำคัญกับใบรับรองประเภทดังกล่าว เนื่องจากส่วนใหญ่จะเป็นเรื่องสำคัญสำหรับบริษัทเรือขนส่งสินค้าประเภทน้ำมัน ซึ่งการอนุรักษ์สิ่งแวดล้อมเป็นเรื่องสำคัญสูงสุด

### วัตถุประสงค์ของระบบการจัดการสิ่งแวดล้อม (EMS)

- ลดมลพิษต่อสิ่งแวดล้อม
- ปฏิบัติตามกฎหมายและกฎข้อบังคับต่างๆ ทั้งภายในประเทศ และระหว่างประเทศ ที่เกี่ยวกับด้านมลพิษทางสิ่งแวดล้อม
- กำหนดขั้นตอนการดำเนินการที่เกี่ยวข้องกับการใช้ทรัพยากรธรรมชาติอย่างมีประสิทธิภาพ
- ปลุกจิตสำนึกของพนักงานในการรักษาสิ่งแวดล้อม
- มีการติดตามผลการดำเนินการด้านสิ่งแวดล้อมของบริษัทฯ อย่างมีประสิทธิภาพ
- มีการปรับปรุงอย่างต่อเนื่องในส่วนของการดำเนินการด้านสิ่งแวดล้อมและการป้องกันมลพิษ

จากการสอบทานและการปรับปรุงอย่างต่อเนื่องในระบบ SQEMS บริษัทฯ หวังเป็นอย่างยิ่งว่าจะสามารถยกระดับการปฏิบัติงานด้านสิ่งแวดล้อมให้ดียิ่งขึ้นในปีถัดไป รวมทั้งเป็นส่วนสำคัญในการช่วยอนุรักษ์สิ่งแวดล้อม และลดการปล่อยก๊าซคาร์บอนไดออกไซด์ และอีกหนึ่งความพยายามของบริษัทฯ ในการที่จะช่วยลดผลกระทบต่อสิ่งแวดล้อมจากการดำเนินธุรกิจ นั่นคือ การนำเทคโนโลยีที่เป็นมิตรต่อสิ่งแวดล้อมมาใช้สำหรับเรือใหม่ของบริษัทฯ

บริษัทฯ ได้รับ Port of Long Beach Green Environment Achievement Flag จาก Port of Long Beach ซึ่งเป็นท่าเรือสีเขียว รัฐแคลิฟอร์เนีย สหรัฐอเมริกา จากการที่บริษัทฯ ได้เข้าร่วมลดการปล่อยมลพิษทางอากาศในบริเวณตอนใต้ของรัฐแคลิฟอร์เนีย นอกจากนั้น กองเรือบริษัทฯ ยังได้ส่วนลดร้อยละ 25 ของค่าใช้จ่ายสำหรับการเทียบท่าจาก Port of Long Beach อีกด้วย

## การใช้เทคโนโลยีและนวัตกรรมใหม่:

เนื่องจากบริษัทฯ มีความมุ่งมั่นในการปกป้องและอนุรักษ์สิ่งแวดล้อม รวมถึงการป้องกันมิให้เกิดมลภาวะ ซึ่งสิ่งเหล่านี้สะท้อนให้เห็นจากการทำสัญญาสั่งซื้อเรือใหม่ของบริษัทฯ กับผู้ต่อเรือหลายแห่งในประเทศจีน ซึ่งเรือทุกลำที่ต่อใหม่จะปฏิบัติตามกฎข้อบังคับต่างๆ ที่บังคับใช้อยู่ในปัจจุบัน รวมถึงที่จะบังคับใช้ในอนาคตอันใกล้ด้วย นอกจากนี้ รายละเอียดของเรือที่ต่อใหม่เหล่านี้ยังมีมาตรฐานสูงกว่าข้อกำหนดตามกฎหมายด้วย ทั้งนี้ เพื่อให้การเดินเรือง่ายขึ้น และยังเป็นการเพิ่มขีดความสามารถของเรือในการปกป้องและอนุรักษ์สิ่งแวดล้อมอีกด้วย

### คุณลักษณะในด้าน “การอนุรักษ์สิ่งแวดล้อม” ของเรือต่อใหม่เหล่านี้ คือ

1. โครงสร้างผนังต่อเรือสองชั้น (สำหรับเรือขนส่งสินค้าเทกองขนาด 38,500 เดทเวทตัน) เพื่อประโยชน์ในการลดมลภาวะต่อสิ่งแวดล้อม หากเกิดอุบัติเหตุกับตัวเรือ
2. รูปแบบตัวเรือมีความสมบูรณ์ หลังจากที่ผ่านมาการพิจารณาวิเคราะห์การออกแบบ หลายๆ ครั้งโดยใช้เทคโนโลยีล่าสุดในการออกแบบตัวเรือ เพื่อให้ได้รูปแบบของตัวเรือที่ดีที่สุดเหมาะสมที่สุด ทั้งขนาดและรูปลักษณะ เพื่อให้เรือสามารถที่จะทำความเร็วตามต้องการ ในขณะที่มีการเผาผลาญเชื้อเพลิงที่ต่ำ สำหรับเรือเหล่านี้ จะมีการเผาผลาญเชื้อเพลิงต่ำกว่าเรือขนาดเดียวกันที่อายุมากกว่า โดยเครื่องยนต์ของเรือขนาด 38,500 เดทเวทตัน จะใช้เชื้อเพลิงประมาณ 19 ตันต่อวัน เมื่อเทียบกับเรือขนาดเดียวกันแต่อายุมากกว่าซึ่งใช้เชื้อเพลิงประมาณ 25 ตันต่อวัน ในขณะที่เครื่องยนต์ของเรือขนาด 64,000 เดทเวทตันตามหลักได้ถูกกำหนดให้ใช้เชื้อเพลิงประมาณ 26.4 ตันต่อวันเมื่อเทียบกับเรือขนาด 57,000 เดทเวทตัน ที่อายุมากกว่าซึ่งใช้เชื้อเพลิงประมาณ 30 ตันต่อวัน การเผาผลาญเชื้อเพลิงที่ต่ำดังกล่าวนี้ก็น่าที่จะเป็นไปได้โดยการใช้เครื่องยนต์ที่มีประสิทธิภาพด้วยการออกแบบใบจักรใหม่ที่มีมุมซ้าลง มีเส้นผ่านศูนย์กลางใหญ่ และมีการออกแบบที่เหมาะสมกับรูปแบบตัวเรือ
3. เพื่อลดการปล่อยก๊าซคาร์บอนไดออกไซด์ และเพื่อเพิ่มประสิทธิภาพการระบายความร้อนของเรือ ควันของเครื่องยนต์จะถูกปล่อยผ่านหม้อน้ำโดยตรง ซึ่งวิธีการนี้จะช่วยลดการใช้ น้ำมันในการเผาไหม้
4. เรือต่อใหม่เหล่านี้มีการติดตั้งเครื่องบำบัดน้ำถ่วงเรือซึ่งเป็นไปตามข้อกำหนดที่จะมีผลบังคับใช้ในอนาคต เครื่องบำบัดน้ำออกแบบมาเพื่อกำจัด และป้องกันแบคทีเรียและสิ่งมีชีวิตเล็กๆ ที่อาศัยอยู่ในน้ำทะเลซึ่งไม่ทำให้เกิดอันตรายโดยผ่านการบำบัดน้ำระหว่างเมืองท่าแต่ละแห่ง
5. เครื่องจักรที่ใช้เป็นไปตามมาตรฐานการปล่อยก๊าซไนโตรเจนออกไซด์ล่าสุด
6. รางสินค้าแบบกล่อง ผนังเรียบ เพื่อลดการสะสมของสินค้าตกค้างในระวาง ซึ่งจะเป็นการลดการใช้สารเคมีที่เป็นอันตรายในการชะล้างสินค้าตกค้างเหล่านี้ เพราะวาระวางสินค้าแบบนี้สามารถที่จะใช้น้ำเพียงอย่างเดียวในการทำความสะอาดก็เพียงพอแล้ว
7. ระบบสูบน้ำมันหล่อลื่นแบบหมุนเวียนสำหรับระบบให้ไหลเวียนในเครื่องจักรใหญ่ จะเป็นการลดปริมาณน้ำมันหล่อลื่นที่ต้องใช้ทั้งหมด ซึ่งเป็นการลดปริมาณของกากน้ำมัน
8. เตาเผาขยะขนาดใหญ่ เป็นไปตามมาตรฐานการทำงานที่กำหนดโดย IMO
9. เรือทุกลำจะติดตั้งเตาเผาขยะขนาดใหญ่ดังที่ได้กล่าวมาแล้วนั้นเป็นไปตามมาตรฐานของ MEPC.76(40) Marine Environment Protection Committee (คณะกรรมการป้องกันสภาวะแวดล้อมทางทะเล) ซึ่งระบุว่าสามารถใช้เผาขยะและกากน้ำมันได้ ทั้งนี้จะเป็นการเพิ่มประสิทธิภาพของระบบบริหารจัดการขยะ และสิ่งปฏิกูลของบริษัท อันเป็นสิ่งที่กองเรือของบริษัทฯ ได้ปฏิบัติอยู่แล้ว
10. ถังเก็บน้ำท้องเรือและกากน้ำมันขนาดใหญ่ที่แยกจากกันจะช่วยให้การกำจัดสิ่งปฏิกูลเหล่านี้เป็นมิตรต่อสิ่งแวดล้อมมากขึ้น เพราะสามารถที่จะช่วยให้ผู้รับกำจัดสิ่งปฏิกูล จัดการแยกน้ำท้องเรือและกากน้ำมันอย่างมีประสิทธิภาพมากที่สุดได้
11. เครื่องบำบัดสิ่งปฏิกูลบนเรือที่ได้รับการพัฒนาจะถูกติดตั้งบนเรือที่ต่อใหม่
12. เรือที่ต่อใหม่จะปฏิบัติตาม “อนุสัญญาการขุบเรือเป็นเศษเหล็ก” ขององค์การทางทะเลระหว่างประเทศ (IMO) (อนุสัญญาระหว่างประเทศว่าด้วยการขุบเรือเป็นเศษเหล็กอย่างปลอดภัยและรักษาสิ่งแวดล้อมปี ค.ศ. 2009) ซึ่งมีผลบังคับใช้เมื่อเดือนพฤษภาคม 2552 โดยมีวัตถุประสงค์ที่จะสร้างความมั่นใจว่า เรือที่ถูกขุบเป็นเศษเหล็กหลังจากที่

หมดอายุการใช้งานแล้ว จะไม่ก่อให้เกิดความเสี่ยงใดๆ ที่เป็นอันตรายต่อสุขภาพของมนุษย์และความปลอดภัย หรือสภาพแวดล้อมในปัจจุบันอนุสัญญาฉบับนี้ได้เปิดให้มีการลงนามจากรัฐต่างๆ และจะมีผลบังคับใช้ใน 24 เดือนนับจากวันที่มีการร่วมลงนามโดย 15 รัฐ หรือคิดเป็นร้อยละ 40 ของขนาดระวางบรรทุกรวมของเรือเชิงพาณิชย์ทั่วโลก เพื่อการให้สัตยาบัน การรับรอง หรือการเห็นชอบ หรือการเข้าร่วม หรือได้วางหลักประกันในการให้สัตยาบัน การรับรอง การเห็นชอบ หรือการเข้าร่วมไว้กับเลขที่การฯ โดยปราศจากข้อจำกัด นอกจากนี้ จำนวนเรือทั้งหมดที่ถูกยุบเป็นเศษเหล็กของแต่ละรัฐ ในช่วง 10 ปีที่ผ่านมา ต้องไม่น้อยกว่าร้อยละ 3 ของขนาดระวางบรรทุกเรือขนส่งเชิงพาณิชย์ แม้อนุสัญญาดังกล่าวจะยังไม่มีผลบังคับใช้ แต่สำหรับสัญญาส่งต่อเรือใหม่ของบริษัทฯ นั้น บริษัทฯ แน่ใจว่าได้มีดำเนินการให้สอดคล้องกับกฎเกณฑ์ดังกล่าว เรือดังกล่าวจะต้องจัดทำบัญชีวัสดุ/อุปกรณ์ที่อันตรายตามคำแนะนำของอนุสัญญาฯ โดยเฉพาะการห้ามและการควบคุมมิให้ใช้วัสดุอันตรายตั้งแต่ขั้นตอนในการต่อเรือ หากมีการใช้วัสดุอันตรายเหล่านั้นในการต่อเรือแล้ว จะต้องมีการจัดทำบัญชีรายการวัสดุเหล่านี้ไว้ ซึ่งจะทำให้เรือมีสิทธิยื่นขอไปรับรองบัญชีวัสดุอันตรายได้

พัฒนาการใหม่ๆ ในการออกแบบเรือและการต่อเรือมีรายละเอียดตามด้านล่างนี้ ครอบคลุมที่จะสามารถทำได้ บริษัทฯ จะนำปัจจัยเหล่านี้มาประกอบการตัดสินใจสำหรับการซื้อเรือในอนาคต

**เรือที่เป็นมิตรต่อสิ่งแวดล้อม (Eco-friendly ships)** - ธุรกิจเดินเรือเป็นหนึ่งในธุรกิจระหว่างประเทศที่สะอาดที่สุดและอนุรักษ์สิ่งแวดล้อมมากที่สุด และยังเป็นธุรกิจที่เป็นมิตรต่อสิ่งแวดล้อมและใช้พลังงานอย่างมีประสิทธิภาพ คาดว่าการขนส่งทางเรือมากถึงร้อยละ 90 โดยประมาณ ของการค้าขายทั่วโลก และจากตัวเลขของ IMO ธุรกิจเดินเรือมีการปล่อยก๊าซคาร์บอนไดออกไซด์เพียงร้อยละ 2.7 ของการปล่อยก๊าซคาร์บอนไดออกไซด์ทั่วโลก อย่างไรก็ตาม ธุรกิจเดินเรือยังคงก้าวไปข้างหน้าเพื่อหาทางลดตัวเลขการปล่อยก๊าซดังกล่าวต่อไป

ธุรกิจเดินเรือยังไม่สามารถแก้ปัญหาในการอนุรักษ์สิ่งแวดล้อมได้ทุกอย่าง โดยในปัจจุบัน ความพยายามของอุตสาหกรรมเดินเรือและของ IMO แบ่งออกเป็นสองกลุ่ม กล่าวคือ

- สำหรับเรือที่มีอยู่แล้ว - ให้นำ “แนวปฏิบัติในการจัดการที่ดี” มาใช้บังคับ เพื่อรักษาและประหยัดการใช้น้ำมัน
- สำหรับเรือต่อใหม่ - ให้ใช้การออกแบบตัวเรือแบบใหม่ โดยมีเครื่องจักรและเทคโนโลยีที่ประหยัดพลังงานมากขึ้น

**การจัดการน้ำถ่วงเรือ (Ballast Water Treatment) [EN12]** หากมีการปล่อยน้ำลงทะเลโดยที่ไม่ผ่านการบำบัดจะทำให้เกิดความเสียหายต่อระบบนิเวศที่ทำเรือได้ ในปัจจุบันนโยบายของบริษัทฯ อนุญาตให้มีการเปลี่ยนถ่ายน้ำถ่วงเรือกลตามมหาสมุทรได้เพื่อป้องกันอันตรายแก่สิ่งมีชีวิตในทะเลซึ่งอาศัยอยู่ในท่าเรือต่างๆ วิธีการนี้ถือว่าเป็นการลดความเสียหายที่เกิดต่อระบบนิเวศได้เมื่ออนุสัญญาระหว่างประเทศว่าด้วยการควบคุมและการจัดการน้ำถ่วงเรือฯ มีผลบังคับใช้ใน 12 เดือนหลังจากที่มีการให้สัตยาบันโดย 30 รัฐ ซึ่งคิดเป็นร้อยละ 35 ของขนาดระวางรวมของเรือขนส่งเชิงพาณิชย์ทั่วโลก ข้อกำหนดเกี่ยวกับขนาดระวางเรือขั้นต่ำต่อขนาดระวางเรือของกองเรือโลกของประเทศที่เข้าร่วมการให้การรับรองอนุสัญญาดังกล่าวนั้นใกล้จะครบตามที่ IMO ได้กำหนดไว้ นอกจากนี้ หน่วยป้องกันชายฝั่งของสหรัฐอเมริกา (US Coast Guard) ยังมีการกำหนดระยะเวลาสำหรับการติดตั้งระบบจัดการน้ำถ่วงเรือที่แตกต่างไปจากอนุสัญญาข้างต้น แต่มีการผ่อนคลายนโยบายดังกล่าวลงเนื่องจากหน่วยป้องกันชายฝั่งของสหรัฐอเมริกายังไม่ได้อนุมัติการติดตั้งระบบจัดการน้ำถ่วงเรือดังกล่าวใดๆ จนถึงปัจจุบันนี้

อย่างไรก็ตาม ถึงแม้ว่าการจัดการน้ำถ่วงเรือยังไม่กำหนดเป็นกฎหมาย แต่บริษัทฯ มั่นใจว่าเรือส่งต่อใหม่ทั้งหมดของบริษัทฯ จะมีระบบการจัดการน้ำถ่วงเรือ เพื่อป้องกันความเสียหายที่อาจเกิดขึ้นจากการเปลี่ยนถ่ายน้ำถ่วงเรือ

### **การปล่อยก๊าซคาร์บอนไดออกไซด์และของเสีย [EN23].**

เป็นที่ทราบกันโดยทั่วไปว่าต้นเหตุของก๊าซคาร์บอนไดออกไซด์มาจากการเผาไหม้ของน้ำมันเชื้อเพลิงบนเรืออย่างต่อเนื่อง การลดการปล่อยก๊าซคาร์บอนไดออกไซด์มีเพียงทางเลือกเดียวที่เป็นไปได้ นั่นคือ การลดการเผาผลาญน้ำมันเชื้อเพลิง แต่นั่นจะเป็นไปไม่ได้ ถ้าไม่มีการลดการเติบโตและการพัฒนา ดังนั้น สิ่งจำเป็นที่ต้องทำ คือ การเพิ่มประสิทธิภาพและลดปริมาณการเผาผลาญน้ำมันเชื้อเพลิง ซึ่งบริษัทฯ ได้ดำเนินการตามขั้นตอนต่างๆ ดังต่อไปนี้ เพื่อที่จะได้บรรลุวัตถุประสงค์ดังกล่าว

- ส่งเสริมให้มีการวางแผนการเดินทางดีขึ้นพร้อมทั้งลดจำนวนเที่ยวเรือเปล่า



- เส้นทางที่ปลอดภัยจากสภาพอากาศแปรปรวน
- ความเร็วในการเดินเรือที่เหมาะสม
- ลักษณะการทรงตัวของเรือที่เหมาะสมต่อการนำเรือ
- การบำรุงรักษาตัวเรือ
- การใช้สีกันเปรียงที่มีส่วนผสมของซิลิโคนทาตัวเรือ ซึ่งไม่ก่อให้เกิดอันตรายต่อสิ่งแวดล้อม
- ส่งเสริมการขนถ่ายสินค้าให้มีประสิทธิภาพ เพื่อลดการตกหล่น หรือลดการเหลือเศษของสินค้า
- การบำรุงรักษาเครื่องจักรเป็นอย่างดี เพื่อให้มีประสิทธิภาพในการทำงาน

บริษัทฯ ได้เลือกที่จะซื้อเรือขนาดใหญ่ขึ้น คือ ขนาดระวางบรรทุก 54,000 - 64,000 เดทเวทตัน โดยเรือเหล่านี้สามารถรับขนส่งสินค้าได้มากกว่าเป็นสองเท่า กล่าวคือ ร้อยละ 100 หรือมากกว่า เมื่อเทียบกับเรือขนาดเล็กกว่าในกองเรือของบริษัทฯ อย่างไรก็ตาม สิ่งที่สำคัญกว่านั้นคือ เรือขนาดใหญ่กว่าจะเผาผลาญเชื้อเพลิงมากกว่าเรือขนาดเล็กกว่าเพียงร้อยละ 40 - 45 ต่อวันในการเดินเรือ ดังนั้น เชื้อเพลิงที่ใช้ไปต่อหนึ่งหน่วยสินค้านั้นย่อมลดลงอย่างมากตามไปด้วย จะเห็นได้ว่า นี่เป็นหนึ่งในความพยายามของบริษัทฯ เพื่อการพัฒนาอย่างยั่งยืนและเพื่อลดก๊าซคาร์บอนไดออกไซด์

บริษัทฯ ใช้กฎข้อบังคับด้านสิ่งแวดล้อมเป็นหนึ่งในหลักเกณฑ์หลักในกระบวนการคัดเลือกคู่ค้า

บริษัทฯ มีเป้าหมายที่จะมีเรือประมาณ 60 - 70 ลำในอนาคตอันใกล้ โดยมีจุดมุ่งหมายในการลดการใช้ น้ำมันเชื้อเพลิง และน้ำมันดีเซลลงในอัตราค่าหัวน้ำในทุกๆ ปี เพื่อที่จะให้สำเร็จตามจุดมุ่งหมาย บริษัทฯ ได้ดูแลอย่างต่อเนื่องในการเสาะหาเทคโนโลยีสมัยใหม่ที่มีในท้องตลาดและตรวจสอบการใช้งานเพื่อให้เข้ากับประเภทและขนาดของเรือของบริษัทฯ ขณะนี้อยู่ต่อเรือทั่วโลกกำลังเสนอจุดขายเรือของตนในแง่ของ “การเป็นมิตรต่อสิ่งแวดล้อม” โดยบรรยายถึงความเร็วและตัวเลขการใช้เชื้อเพลิงซึ่งไม่เคยปรากฏมาก่อน บริษัทฯ ได้ประเมินเทคโนโลยีใหม่ๆ อย่างจริงจัง อย่างไรก็ตาม บริษัทฯ ยังคงตระหนักว่าคำโฆษณาของเรือบ่อยครั้งจะเกินความเป็นจริงเพื่อให้ดูน่าพอใจ แต่เมื่อมีการตรวจวัดทางเทคนิคจริงๆ เช่น ค่าความร้อนของเชื้อเพลิงการออกแบบและอัตราการกินน้ำลึกสูงสุด รวมทั้งตัวเลขชีวิตสภาพทะเลที่ยอมรับได้ ก็ปรากฏว่าคำโฆษณานั้นไม่เป็นความจริงรวมทั้งไม่สามารถช่วยลดค่าใช้จ่ายได้จริง นอกจากนี้ บริษัทฯ ได้ดูแลอย่างใกล้ชิดในเรื่องการติดตั้งเครื่องจักรสำหรับเรือใหม่ที่เข้ามา ไม่ว่าจะเป็นเรือต่อใหม่หรือเรือมือสอง รวมถึงเฝ้าติดตามการปฏิบัติงานและผลงานอย่างสม่ำเสมอ เพื่อให้ความเร็วและปริมาณการเผาผลาญเชื้อเพลิงเป็นไปอย่างเหมาะสม ในขณะที่การปล่อยก๊าซฯ เป็นไปอย่างน้อยที่สุด

นอกจากนี้ การที่เรือเผาผลาญน้ำมันเชื้อเพลิงและน้ำมันดีเซลยังก่อให้เกิดมลพิษอีกทางหนึ่ง นั่นคือ กากน้ำมัน โดยกากน้ำมันนี้จะเกิดขึ้นบนเรือจากการสังเคราะห์น้ำมันเชื้อเพลิง ซึ่งทางเลือกหนึ่งในการกำจัดกากน้ำมันนี้สามารถทำได้โดยการเผาแต่จะก่อให้เกิดก๊าซที่เป็นมลพิษออกสู่ชั้นบรรยากาศ ดังนั้น บริษัทฯ จึงพยายามกำจัดกากน้ำมันโดยการนำขึ้นฝั่งไปยังเมืองท่าที่มีการรองรับ ซึ่งวิธีการนี้ถือเป็นวิธีการที่มีค่าใช้จ่ายสูงในการที่จะแก้ปัญหามลพิษ แต่บริษัทฯ ถือเป็นความมุ่งมั่นในการที่จะลดก๊าซคาร์บอนไดออกไซด์ในอากาศและความพยายามในการที่จะอนุรักษ์สิ่งแวดล้อม

ในระหว่างปี 2557 ถึงปี 2558 บริษัทฯ ได้เพิ่มการกำจัดกากน้ำมันด้วยการส่งขึ้นฝั่งคิดเป็นร้อยละ 36 จากจำนวนกากน้ำมัน จากปริมาณ 1,366 ตันเป็น 1,826 ตัน ซึ่งคิดเป็นการลดลงของการปล่อยก๊าซคาร์บอนไดออกไซด์จากการเผาไหม้กากน้ำมันบนเรือประมาณ 5,478 ตัน กากน้ำมันเหล่านี้สามารถนำไปแปรสภาพเพื่อนำกลับมาใช้ใหม่ได้เป็นผลิตภัณฑ์จำพวกสารหล่อลื่น เช่น จาระบี ซึ่งใช้กันอย่างแพร่หลายในหลายอุตสาหกรรม

### สรุปวัตถุประสงค์และเป้าหมายด้านสิ่งแวดล้อม

บริษัทฯ ได้อธิบายในทุกแง่มุมที่เป็นความพยายามของบริษัทฯ ในการที่อนุรักษ์สิ่งแวดล้อม ซึ่งในส่วนนี้จะสรุปถึงวัตถุประสงค์ต่างๆ ที่ได้มีการดำเนินการ รวมถึงการดูแลและการติดตามผล สำหรับการปฏิบัติตามข้อบังคับและอนุสัญญาที่เกี่ยวข้องกับ ISM, ISPS และ MARPOL จะมีการดูแลและติดตามผลโดยทีมงานตรวจสอบภายในของบริษัทฯ ซึ่งการตัดสินใจที่จะดำเนินการต่อจากนั้นเพื่อเป็นการลดการละเมิดข้อบังคับและอนุสัญญาดังกล่าว จะขึ้นอยู่กับการประเมินผลจากรอบครึ่งปีโดยผู้บริหารระดับสูงและทีมงานทางด้านเทคนิคของบริษัทฯ ตามที่ได้กล่าวไว้ก่อนหน้านี้ ฝ่ายบริหารของบริษัทฯ ตั้งเป้าหมายให้การละเมิดข้อบังคับและอนุสัญญาสำหรับปี 2558 เท่ากับ “ศูนย์” นอกจากนี้ บริษัทฯ พยายามที่จะรักษามาตรฐาน

ความปลอดภัย คุณภาพ และสิ่งแวดล้อม SQEMS ที่ได้รับการรับรอง ซึ่งบริษัทยังคงหาวิธีการเพื่อปรับปรุงระบบการบริหารจัดการด้านความปลอดภัย คุณภาพ และสิ่งแวดล้อม (SQEMS) รวมถึงการนำกฎข้อบังคับใหม่ๆ มาบังคับใช้กับเรือของบริษัทฯ ก่อนที่กฎข้อบังคับเหล่านั้นจะมีผลบังคับใช้ นอกจากนี้ บริษัทฯ จะพยายามนำเทคโนโลยีที่ทันสมัยมาใช้งานบนเรือของบริษัทฯ เพื่อช่วยลดผลกระทบต่อสิ่งแวดล้อม

บริษัทฯ ตระหนักดีว่าก๊าซคาร์บอนไดออกไซด์จากการเผาไหม้ของน้ำมันเชื้อเพลิง ส่งผลกระทบต่อสิ่งแวดล้อมมากที่สุด ดังนั้น แม้ว่ากองเรือของบริษัทฯ จะเพิ่มขึ้นอย่างรวดเร็ว แต่ในปี 2559 บริษัทฯ ยังคงกำหนดเป้าหมายอย่างแน่ชัดในการที่จะลดปริมาณการใช้ น้ำมันเชื้อเพลิงและน้ำมันดีเซลลงร้อยละ 3 – 5 สำหรับปี 2558 การใช้ น้ำมันเชื้อเพลิงของบริษัทฯ ได้ลดลงใกล้เคียงกับที่ตั้งเป้าหมายไว้

บริษัทฯ ได้ปฏิบัติตามแนวทางขององค์การทางทะเลระหว่างประเทศ (IMO) ในการกำหนดตัวบ่งชี้ประสิทธิภาพการใช้พลังงาน (Energy Efficiency Operational Index “EEOI”) เนื่องด้วยปริมาณการปล่อยก๊าซคาร์บอนไดออกไซด์เกี่ยวข้องกับการใช้ น้ำมันเชื้อเพลิง EEOI จึงสะท้อนให้เห็นถึงประสิทธิภาพการใช้เชื้อเพลิงของเรือ

แนวทางของ IMO เสนอแนวทางการบ่งชี้ประสิทธิภาพการใช้พลังงานในการเดินเรือ ซึ่งวัดได้จากการปล่อยก๊าซคาร์บอนไดออกไซด์ต่อหน่วยการเดินเรือ หรือวัดได้จากจำนวนตันก๊าซคาร์บอนไดออกไซด์ที่ปล่อยต่อจำนวนตันสินค้าที่บรรทุกต่อระยะทางการเดินเรือ

ตั้งแต่ปี 2557 บริษัทเรือทุกบริษัทต้องเปิดเผยข้อมูล EEOI ดังนั้นในอนาคต ข้อมูลนี้จะถือเป็นส่วนสำคัญในการวัดประสิทธิภาพการใช้พลังงานของเรือ

บริษัทฯ ให้ความสำคัญเป็นอย่างยิ่งที่จะแจ้งว่า รายงานประจำปีของบริษัทฯ สำหรับปีนี้ ได้ถูกจัดพิมพ์บนกระดาษที่นำกลับมาใช้ใหม่ (recycled paper) เพื่อช่วยในการอนุรักษ์สิ่งแวดล้อม ซึ่งเป็นไปตามความประสงค์ของบริษัทฯ ในการที่จะลดก๊าซคาร์บอนฯ

## ผลการดำเนินงานทางด้านสังคม

บริษัทฯ กำหนดให้ความสำคัญรับผิดชอบต่อสังคมเป็นเรื่องที่สำคัญ ซึ่งบริษัทฯ ได้บัญญัติเรื่องดังกล่าวไว้ในพันธกิจ และภารกิจของบริษัทฯ โดยบริษัทฯ จะจัดสรรกำไรจำนวนร้อยละ 0.50 ของกำไรสุทธิ ซึ่งจะมีจำนวนขั้นต่ำ 1.75 ล้านบาท และไม่เกิน 25 ล้านบาทต่อปี ให้เป็นเงินสำรองสำหรับกิจกรรมความรับผิดชอบต่อสังคม สำหรับการใช้จ่ายเงินสำรองดังกล่าวจะพิจารณาโดยผู้บริหารระดับสูง และ/หรือคณะกรรมการของบริษัทฯ และนำเสนอรายงานต่อคณะกรรมการบริษัทฯ เพื่อตรวจสอบเป็นระยะหรืออย่างน้อยปีละหนึ่งครั้ง

## ความสัมพันธ์กับลูกค้า

บริษัทฯ ตระหนักเป็นอย่างดีว่าการประสบความสำเร็จของอุตสาหกรรมเรือเดินทะเล ซึ่งเป็นการขนส่งสินค้าจากแหล่งผู้ผลิตส่งต่อไปยังแหล่งผู้บริโภคนั้นขึ้นอยู่กับ การเพิ่มมูลค่าให้กับลูกค้า ซึ่งเป็นส่วนหนึ่งของความรับผิดชอบต่อสังคมของบริษัทฯ ตระหนักถึงการตอบสนองของลูกค้าอย่างละเอียดโดยทันที หรือภายใน 24 ชั่วโมง รวมทั้งในวันหยุดประจำสัปดาห์ วันหยุดประจำชาติ และวันหยุดสากล ในการดำเนินธุรกิจตามสัญญาเมื่อลูกค้าประสบเหตุการณ์หรือปัญหาใดๆ ก็ตามบริษัทฯ จะพยายามแก้ไขปัญหาที่เกิดขึ้นนั้น ถึงแม้ว่าเรือของบริษัทฯ จะไม่เกี่ยวข้องกับสถานการณ์ดังกล่าวก็ตาม ทางบริษัทฯ ยินดีที่จะรายงานว่าการให้บริการลูกค้าของบริษัทฯ นั้นได้รับการตอบรับอย่างดี และมีผู้เช่าเรือชั้นนำจำนวนมากที่ต้องการทำธุรกิจกับบริษัทฯ มากกว่าผู้ให้เช่าเรือรายอื่นๆ ในตลาด

การจัดการฐานข้อมูลคอมพิวเตอร์ใหม่ เช่นเดียวกับการรายงานเมื่อปีก่อน บริษัทฯ ปรับปรุงโปรแกรมคอมพิวเตอร์ใหม่ ซึ่งครอบคลุมทุกการปฏิบัติงานในสำนักงานใหญ่และเชื่อมต่อกับกองเรือของบริษัทฯ โปรแกรมนี้แสดงข้อมูลเกี่ยวกับการปฏิบัติงานบนเรือ ต้นทุนที่เกิดขึ้นและข้อมูลอื่นๆ แบบทันที และช่วยให้สำนักงานใหญ่สามารถติดต่อกับกัปตันเรือทุกคนบนเรือทุกลำได้อย่างใกล้ชิด ซึ่งช่วยในการตัดสินใจเมื่อมีเหตุการณ์เกิดขึ้น นอกจากนี้ โปรแกรมดังกล่าว ยังช่วยให้บริษัทฯ สามารถให้บริการลูกค้าได้ดียิ่งขึ้น และสนับสนุนให้การทำงานระหว่างพนักงานในสำนักงานใหญ่กับกองเรือมีประสิทธิภาพยิ่งขึ้นด้วย

## ความเป็นส่วนตัวของลูกค้า [PR8]

สำหรับข้อมูลของลูกค้า บริษัทฯ มุ่งมั่นที่จะรักษาข้อมูลลูกค้าจากการสูญหาย การถูกขโมย การนำไปใช้ในทางที่ผิด การเปิดเผย การแก้ไข และการทำลายโดยไม่ได้รับอนุมัติ บริษัทฯ รับเรื่องร้องเรียนจากลูกค้าผ่านทางโทรศัพท์ อีเมลล์ และจดหมาย บริษัทฯ ให้ความสำคัญกับความโปร่งใสและความรับผิดชอบในการบริการเพื่อที่จะมอบบริการที่ดีที่สุดแก่ลูกค้า บริษัทฯ ตอบสนองอย่างรวดเร็วต่อการร้องเรียน หรือการร้องขอต่างๆ จากลูกค้าซึ่งเป็นส่วนหนึ่งของความมุ่งมั่นให้บริการและรักษาความลับของลูกค้า ดังนั้นในระหว่างรอบระยะเวลาของการรายงานนี้ บริษัทฯ ไม่มีข้อร้องเรียนใดๆ ในปัญหาดังกล่าว และไม่ถูกปรับ หรือถูกลงโทษจากปัญหาเกี่ยวกับการละเมิดการรักษาข้อมูลความลับของลูกค้า

## พนักงาน

บริษัทฯ มีความตั้งใจในการดูแลพนักงานด้วยความโปร่งใสและให้โอกาสอย่างเท่าเทียมกันเพื่อให้พนักงานได้พัฒนาศักยภาพของตนเอง

เพื่อสอดคล้องกับจริยธรรมธุรกิจและการกำกับดูแลกิจการที่ดี บริษัทฯ ได้จัดให้มีนโยบายการจ้างงานที่โปร่งใสสำหรับผู้มีส่วนได้เสียทุกกลุ่ม และเปิดโอกาสให้พนักงานได้แจ้งถึงการกระทำที่ไม่เหมาะสมต่างๆ โดยทางบริษัทฯ จะเก็บเป็นความลับ ทั้งนี้ พนักงานสามารถส่งข้อคิดเห็นได้ทั้งทางอีเมลล์และทางไปรษณีย์

### การจ้างงาน

บริษัทฯ ตระหนักดีว่าพนักงานนั้นเป็นส่วนสำคัญของปัจจัยแห่งความสำเร็จอีกปัจจัยหนึ่งของการดำเนินธุรกิจของบริษัทฯ จึงกำหนดวิธีการจ้างงาน ความเท่าเทียมกันในโอกาสของการจ้างงาน ความมั่นคง และความก้าวหน้าทางอาชีพ และหลักการอื่นๆ ที่เกี่ยวข้องกับพนักงานและการจ้างงาน นอกจากนี้ บริษัทฯ ยังจัดให้พนักงานมีความรู้ความชำนาญที่เหมาะสมสำหรับการทำงานในหน้าที่ต่างๆ ในบริษัทฯ รวมถึงทำให้พนักงานมีความเข้าใจในข้อพึงปฏิบัติต่างๆ มาตรฐานการปฏิบัติงานที่เกี่ยวข้อง และสนับสนุนให้มีการพัฒนาความรู้ความสามารถเพื่อให้ทันกับการพัฒนาของอุตสาหกรรมในอนาคต

**การปฐมนิเทศกรรมการใหม่:** ในกรณีที่มิบุคคลใดได้รับการแต่งตั้งเข้ามาเป็นกรรมการในคณะกรรมการบริษัทฯ โดยการอนุมัติจากผู้ถือหุ้นเลขานุการบริษัทฯ จะดำเนินการรายงานและจัดเตรียมเอกสารสำหรับกรรมการใหม่ เช่น คู่มือกรรมการ เอกสารการจดทะเบียนบริษัทฯ คู่มือนโยบายการกำกับดูแลกิจการ คู่มือจริยธรรมธุรกิจและแนวทางปฏิบัติ กฎหมาย ระเบียบ แนวทางปฏิบัติที่เกี่ยวข้องในการซื้อขายหุ้นของบริษัทฯ เป็นต้น

### การพัฒนาพนักงาน

บริษัทฯ จัดให้มีการฝึกอบรมภายใน และส่งพนักงานไปอบรมภายนอก สำหรับทั้งพนักงานที่สำนักงาน และลูกเรือบนเรือโดยบริษัทฯ เป็นผู้รับภาระค่าใช้จ่ายทั้งหมดที่เกิดขึ้น นอกจากนี้ บริษัทฯ ยังอนุญาตให้มีการลางานพิเศษ และกำหนดเวลาการทำงานที่ยืดหยุ่น สำหรับพนักงานที่ต้องการศึกษาในระดับที่สูงขึ้น นอกจากนี้ บริษัทฯ ได้ส่งเสริมการสร้างความสัมพันธ์อันดีระหว่างพนักงานด้วยกัน และระหว่างพนักงานกับผู้บริหารบริษัทฯ

**การพัฒนากรรมการและผู้บริหาร:** คณะกรรมการบริษัทฯ ให้ความสำคัญต่อการเพิ่มคุณค่าของกรรมการ โดยจัดให้มีการเข้าร่วมกิจกรรมหลักสูตรและเข้าร่วมสัมมนาต่างๆ เพื่อเป็นการเพิ่มพูนองค์ความรู้และทันต่อการเปลี่ยนแปลงของสภาพแวดล้อมทางธุรกิจอย่างต่อเนื่อง โดยกรรมการบริษัทฯ ทุกคน ได้เข้าร่วมสัมมนาหลักสูตรที่สำคัญและเป็นประโยชน์ต่อองค์กร เช่น หลักสูตร Director Certification Program (DCP), หรืออย่างน้อยต้องเข้าร่วมอบรมในหลักสูตร Director Accreditation Program (DAP) ซึ่งจัดโดยสมาคมส่งเสริมสถาบันกรรมการบริษัทไทย (IOD)

### ผลตอบแทนสำหรับพนักงาน

บริษัทฯ จัดให้มีนโยบายด้านผลตอบแทนสำหรับพนักงานที่สำนักงานของบริษัทฯ ทั้งในรูปของเงินเดือน โบนัส และสวัสดิการต่างๆ เช่น การเสนอกองทุนสำรองเลี้ยงชีพตามความสมัครใจ ผลตอบแทนของพนักงานขึ้นอยู่กับผลการปฏิบัติงานหน้าที่และความรับผิดชอบของพนักงาน ส่วนเพิ่มอื่นๆ / โบนัสขึ้นอยู่กับฐานะทางการเงิน ผลการดำเนินงานและแผนงาน

ในโอกาสของบริษัทฯ ในเรื่องการสร้างแรงจูงใจระยะยาว แม้ว่าบริษัทฯ จะไม่มีผลตอบแทนระยะยาวสำหรับพนักงานในรูปแบบของ ESOP เนื่องจากบริษัทฯ เห็นว่าราคาหุ้นของบริษัทฯ จะขึ้นอยู่กับปัจจัยต่างๆ ซึ่งพนักงานไม่สามารถควบคุมได้โดยตรงเช่นเดียวกับอัตราค่าระวางเรือในตลาดสากล นอกจากนี้ราคาหุ้นของบริษัทฯ ก็ไม่ได้สะท้อนถึงผลการปฏิบัติงานของพนักงานที่แท้จริง ดังนั้น บริษัทฯ ได้จัดสรรผลกำไรจากการดำเนินงานแก่พนักงานของบริษัทฯ ในรูปของเงินโบนัสประจำปี โดยพิจารณาจากผลการดำเนินงานของบริษัทฯ เปรียบเทียบกับเป้าหมายที่กำหนดไว้ และใช้เป็นเกณฑ์ในการจ่ายโบนัสประจำปีแก่พนักงาน

ข้อมูลในการดำเนินงาน	2554	2555	2556	2557	2558
<b>การดำเนินงานด้านสังคม</b>					
ข้อมูลพนักงาน					
จำนวนพนักงาน * (คน)	111	117	124	130	131
<b>จำนวนพนักงานแบ่งตามเพศ (คน)</b>					
ชาย	47	49	53	57	54
หญิง	64	68	71	73	77
<b>สัดส่วนพนักงานแบ่งตามระดับ (%)</b>					
ผู้บริหารระดับสูง	12.6	11.9	12.1	11.6	9.92
ผู้บริหารระดับกลาง	19.8	18.8	18.5	26.1	27.48
ฝ่ายปฏิบัติการ	67.6	69.3	69.4	62.3	62.60
<b>สัดส่วนพนักงานแบ่งตามเพศ (%)</b>					
ชาย	42.3	41.9	42.7	43.8	41.22
หญิง	57.7	58.1	57.3	56.2	58.78
<b>สัดส่วนพนักงานแบ่งตามการจ้างงาน (%)</b>					
ปฏิบัติงานเต็มเวลา	100.0	100.0	100.0	100.0	100.0
ปฏิบัติงานชั่วคราว	-	-	-	-	-
<b>สัดส่วนพนักงานแบ่งตามกลุ่มอายุ (%)</b>					
อายุต่ำกว่า 30 ปี	4.5	5.9	10.4	8.5	8.4
อายุ 30-50 ปี	72.0	71.9	68.6	67.7	67.2
อายุเกิน 50 ปี	23.5	22.2	21.0	23.8	24.4
<b>สัดส่วนการหยุดงานแบ่งตามประเภทการบาดเจ็บ (%) [LA6]</b>					
ลาป่วย	0.8	1.1	1.1	1.1	1.1
เจ็บป่วยที่เกิดจากอุบัติเหตุในการทำงาน	0	0	0	0	0
อื่นๆ	-	-	-	-	-
<b>การกลับมาทำงานและการคงอยู่ของพนักงานหลังจากการลาหยุดเพื่อเลี้ยงดูบุตร (เฉพาะพนักงานหญิง) ** [LA3]</b>					
จำนวนพนักงานที่มีสิทธิ์ลางานเพื่อเลี้ยงดูบุตร	64	68	71	73	80
จำนวนพนักงานที่ใช้สิทธิ์ลางานเพื่อเลี้ยงดูบุตร	3	3	1	3	4
จำนวนพนักงานที่กลับมาทำงาน หลังจากสิ้นสุดระยะเวลาการลาหยุดเพื่อเลี้ยงดูบุตร	3	3	1	3	4
จำนวนพนักงานที่กลับมาทำงาน หลังจากสิ้นสุดระยะเวลาการลาหยุดเพื่อเลี้ยงดูบุตร และยังทำงานต่อหลังจากนั้นไปอีกสิบสองเดือน	3	2	1	3	4

ข้อมูลในการดำเนินงาน	2554	2555	2556	2557	2558
<b>สัดส่วนผู้บริหารแบ่งตามกลุ่มอายุ (%)</b>					
อายุต่ำกว่า 30 ปี	-	-	-	-	-
อายุ 30-50 ปี	52.8	52.8	55.3	53.1	51.0
อายุเกิน 50 ปี	47.2	47.2	44.7	46.9	49.0

หมายเหตุ: \* รวมพนักงานบริษัทย่อยของบริษัทฯ

\*\* ตามกฎหมายไทย พนักงานหญิงเท่านั้นที่ได้รับสิทธิในการลาหยุดเพื่อเลี้ยงดูบุตร

**จำนวนและสัดส่วนของพนักงานที่สำนักงาน แบ่งตามเพศและสัญชาติ \***

ระดับพนักงาน [LA12]	ชาย			หญิง			รวม
	ไทย	อินเดีย	สิงคโปร์	ไทย	อินเดีย	สิงคโปร์	
<b>ผู้บริหารระดับสูง</b>							<b>13</b>
อายุต่ำกว่า 30 ปี	-	-	-	-	-	-	0
อายุ 30-50 ปี	-	-	-	3	-	-	3
อายุเกิน 50 ปี	-	9	1	-	-	-	10
<b>ผู้บริหารระดับกลาง</b>							<b>36</b>
อายุต่ำกว่า 30 ปี	-	-	-	-	-	-	0
อายุ 30-50 ปี	17	2	-	3	-	-	22
อายุเกิน 50 ปี	2	12	-	-	-	-	14
<b>ฝ่ายปฏิบัติการ</b>							<b>82</b>
อายุต่ำกว่า 30 ปี	3	-	-	8	-	-	11
อายุ 30-50 ปี	4	1	-	56	-	-	61
อายุเกิน 50 ปี	3	-	-	7	-	-	10
<b>รวมพนักงานจ้างประจำ</b>	<b>29</b>	<b>24</b>	<b>1</b>	<b>77</b>	<b>0</b>	<b>0</b>	<b>131</b>
พนักงานชั่วคราว/มีเงื่อนไขตามสัญญา	-	-	-	-	-	-	0
<b>รวมพนักงานทั้งหมดในปี 2558</b>	<b>29</b>	<b>24</b>	<b>1</b>	<b>77</b>	<b>0</b>	<b>0</b>	<b>131</b>
<b>ร้อยละ</b>	<b>22.14</b>	<b>18.32</b>	<b>0.76</b>	<b>58.78</b>	<b>0</b>	<b>0</b>	<b>100</b>

หมายเหตุ: \* รวมพนักงานบริษัทย่อยของบริษัทฯ ซึ่งปฏิบัติงานที่สำนักงาน

**ความปลอดภัย และอาชีวอนามัย** บริษัทฯ ตระหนักเป็นอย่างดีว่าการเคารพในสิทธิมนุษยชนเป็นรากฐานของการพัฒนาทรัพยากรบุคคล ซึ่งเป็นการเพิ่มมูลค่าให้กับธุรกิจ นอกจากนี้ ทรัพยากรบุคคลถือเป็นปัจจัยหลักในการสร้างความสำเร็จทางธุรกิจและเพิ่มมูลค่าให้กับบริษัทฯ ในทุกๆ ด้าน บริษัทฯ จึงมีนโยบายที่จะสนับสนุนกิจกรรมเพื่อส่งเสริมทางด้านสุขภาพและความปลอดภัยของพนักงาน เพื่อให้การดำเนินงานของบริษัทฯ และพนักงานได้สนับสนุนทางด้านสุขภาพและความปลอดภัยของบุคคลอื่นด้วย บริษัทฯ ให้ความสำคัญต่องานด้านสุขภาพและความปลอดภัยเท่าเทียมกับงานเชิงพาณิชย์และงานด้านการปฏิบัติงาน ซึ่งถือเป็นความรับผิดชอบของผู้บริหาร กล่าวคือ มีการกำหนดความรับผิดชอบเกี่ยวกับสุขภาพและความปลอดภัยของบุคลากรทุกคนอย่างชัดเจนและเป็นสัดส่วน ระบบการจัดการทางด้านความปลอดภัยของบริษัทฯ ได้ถูกจัดตั้งขึ้นเพื่อวัตถุประสงค์ดังกล่าว โดยอยู่ภายใต้พื้นฐานหลักการว่าอุบัติเหตุสามารถป้องกันหากมีการกำหนดและบริหารความเสี่ยง

นอกจากนั้น บริษัทฯ ยังได้กำหนดนโยบายเกี่ยวกับยาเสพติดและการดื่มเครื่องดื่มที่มีแอลกอฮอล์ให้เป็นไปตามข้อเสนอแนะมาตรฐานของ OCIMF ในเรื่อง “คำแนะนำสำหรับการควบคุมยาเสพติดและเครื่องดื่มที่มีแอลกอฮอล์บนเรือ” ซึ่งรายละเอียดระบุอยู่ในคู่มือระบบการจัดการทางด้านความปลอดภัยบนเรือทุกลำ รวมทั้งประกาศให้ลูกเรือทุกคนรับทราบ

ลูกเรือแต่ละคนต้องได้รับการพักผ่อนที่เพียงพอซึ่งถือว่าเป็นสิ่งจำเป็น เพื่อหลีกเลี่ยงความเหนื่อยล้า และความตึงเครียด ซึ่งอาจมีส่วนเกี่ยวข้องกับการเกิดอุบัติเหตุบนเรือ ดังนั้น บริษัทฯ จึงปฏิบัติตามข้อกำหนดเกี่ยวกับเวลาการพักผ่อนอย่างน้อยที่สุด ตามอนุสัญญาระหว่างประเทศว่าด้วยการฝึกอบรม การออกประกาศนียบัตรและการเข้ายามสำหรับคนบนเรือ ค.ศ. 1995 (STCW 95) และอนุสัญญาองค์การแรงงานระหว่างประเทศ 180 ทั้งนี้ อนุสัญญาทั้ง 2 ฉบับดังกล่าว กำลังอยู่ระหว่างการพิจารณาแก้ไขเพิ่มเติมให้มีความเข้มงวดมากขึ้น โดยอนุสัญญาระหว่างประเทศว่าด้วยการฝึกอบรม การออกประกาศนียบัตรและการเข้ายามสำหรับคนบนเรือ ซึ่งมีการแก้ไขเพิ่มเติม ณ กรุงมะนิลาในปี ค.ศ. 2010 (STCW 2010 Manila amendments) มีผลบังคับใช้ในเดือนมกราคม 2555 ซึ่งคือ อนุสัญญาองค์การแรงงานระหว่างประเทศ ค.ศ. 2006 (MLC 2006) โดยมีการให้สัตยาบันในเดือนสิงหาคม 2555 และได้มีผลบังคับใช้ในภายในเดือนสิงหาคม 2556 เรื่องที่ชักธงไทยของบริษัทฯ อยู่ในระหว่างการดำเนินการเพื่อขอใบรับรองตามอนุสัญญา MLC 2006 หลังจากได้รับการตรวจสอบโดยองค์กรที่รับผิดชอบ อย่างไรก็ตาม ณ ปัจจุบัน ประเทศไทยยังไม่ได้รับรองอนุสัญญาดังกล่าว ในช่วงเวลาผ่อนผันหนึ่งปีซึ่งเสนอโดย ILO โดยสิ้นสุดในเดือนสิงหาคม 2557 ใบรับรองตามอนุสัญญา MLC 2006 ของเรือชักธงไทยจะไม่เป็นที่ยอมรับจากประเทศที่รับรองอนุสัญญาดังกล่าว ปัจจัยดังกล่าวอาจส่งผลให้เกิดอุปสรรคในการเดินเรือภายใต้ธงไทย

บริษัทฯ จัดระบบเวชกรรมที่เหมาะสมในระดับที่สูงกว่ามาตรฐานของ International Labor Organization (ILO) รวมทั้งข้อบังคับอื่นๆ ที่เกี่ยวข้อง ซึ่งทำให้บริษัทฯ ประสบปัญหากรณีลูกเรือล้มป่วยน้อยมาก

**โจรสลัด** ได้แสดงไว้ในหัวข้อ “รายงานจากคณะกรรมการ” โจรสลัดเป็นภัยคุกคามหลักที่เรือของบริษัทฯ ต้องเผชิญ คนประจำเรือ/ลูกเรือต้องวิตกกังวลอยู่เสมอเมื่อแล่นเรือไปในพื้นที่ที่ทราบว่ามีโจรสลัดติดอาวุธอยู่ โดยเฉพาะแถบมหาสมุทรอินเดีย/บริเวณทะเลอาหรับ รวมไปถึง ปากอ่าวเปอร์เซียตั้งแต่ทางเหนือจนถึงทางใต้ของสาธารณรัฐมาดากัสการ์ บริษัทฯ จัดให้ภัยคุกคามนี้อยู่ในระดับร้ายแรงมาก โดยให้เรือทุกลำของบริษัทฯ แล่นออกนอกเส้นทางเหล่านี้โดยให้แล่นอยู่ใกล้แถบชายฝั่งอินเดียซึ่งเป็นบริเวณที่ปลอดภัย อีกทั้งบริษัทฯ ได้จัดให้มีพนักงานรักษาความปลอดภัยลงเรือไปด้วยเมื่อแล่นผ่านเขตพื้นที่เสี่ยงภัย กรณีเรือของบริษัทฯ จะต้องผ่านบริเวณพื้นที่เสี่ยงภัยสูง จะมีการชิงลวดหนามรอบตัวเรือเพื่อให้ยากต่อโจรสลัดในการปีนขึ้นมาบนเรือ ทั้งนี้ บริษัทฯ สัญญาว่าจะทำทุกวิถีทางในการสร้างความปลอดภัยให้แก่เรือของบริษัทฯ รวมทั้งคนประจำเรือและลูกเรือทุกคน

**การทำงานเป็นทีม** บริษัทฯ มีความแตกต่างจากบริษัทเจ้าของเรือขนส่งรายอื่นที่มักจะจ้างบริษัทอื่นเป็นผู้บริหารเรือให้ การบริหารการเดินเรือของบริษัทฯ จะจัดการโดยบริษัท เกรท เซอร์เคิล ชิปปิ้ง เอเยนซี่ จำกัด ซึ่งเป็นบริษัทย่อยของบริษัทฯ จะรับผิดชอบด้านการบริหารการเดินเรือ สำหรับกองเรือทั้งหมดของบริษัทฯ โดยเจ้าหน้าที่ทุกคนมีการทำงานเป็นทีมและมีการประสานงานที่ดี ซึ่งส่งผลให้บริษัทฯ ประสบความสำเร็จในการบริหารการเดินเรือ นอกจากนี้ บริษัท เกรท เซอร์เคิล ชิปปิ้ง เอเยนซี่ จำกัด ยังได้รับประกาศนียบัตรของ ISM Code และยังได้รับประกาศนียบัตรการรับรองมาตรฐานคุณภาพ “ISO 9001:2008” และมาตรฐานระบบการจัดการสิ่งแวดล้อม “ISO 14001:2004” อีกด้วย

**การฝึกอบรมและการพัฒนา** ตลอดหลายปีที่ผ่านมา บริษัทฯ ไม่เพียงแต่มีการฝึกอบรมความชำนาญด้านการบริหารการเดินเรือเท่านั้น แต่ยังได้มีการพัฒนาด้านคุณภาพและความสามารถของพนักงานทั้งบนเรือและที่สำนักงานอีกด้วย ทั้งนี้ บริษัทฯ เห็นว่าจะสามารถประสบความสำเร็จตามเกณฑ์คุณภาพและความปลอดภัยในการเดินเรือได้ด้วยการอุทิศตนและความซื่อสัตย์ของลูกเรือ ผู้จัดการฝ่ายต่างๆ และฝ่ายตรวจสอบบนเรือ บริษัทฯ จึงมีนโยบายที่จะสนับสนุนและส่งเสริมความรู้ความสามารถและประสิทธิภาพของคนประจำเรือและให้โอกาสพวกเขาได้มีความก้าวหน้าในองค์กรต่อไป

พนักงานประจำเรือทุกคนของบริษัทฯ ถูกกำหนดให้เข้าร่วมฟังการบรรยายสรุป ณ สำนักงานใหญ่ของบริษัทฯ ที่กรุงเทพฯ ก่อนที่จะถูกมอบหมายให้ปฏิบัติหน้าที่บนเรือของบริษัทฯ พนักงานประจำเรือจะได้รับข้อมูลข่าวสารที่เป็นประโยชน์ที่เป็นปัจจุบันอย่างสม่ำเสมอ โดยเฉพาะกฎระเบียบ ข้อบังคับต่างๆ ที่เกี่ยวข้อง และบ่อยครั้งที่พนักงานประจำเรือจะถูกส่งไปอบรม เพื่อเพิ่มเติมความรู้และประสบการณ์ โดยบริษัทฯ จะเป็นผู้รับผิดชอบด้านค่าใช้จ่ายทั้งหมดที่เกิดขึ้น

บริษัทฯ มีกลไกที่ให้พนักงาน และลูกเรือบนเรือ สามารถส่งข้อร้องเรียน หรือข้อแนะนำต่างๆ มายังสำนักงานของ บริษัทฯ ซึ่งบริษัทฯ หวังว่ากลไกนี้จะสนับสนุนให้พนักงานบนเรือปฏิบัติงานอย่างมีประสิทธิภาพ และช่วยปรับปรุงการดำเนินงานของบริษัทฯ ให้ดียิ่งขึ้นอีกด้วย

ทั้งนี้ บริษัทฯ จัดให้มีการฝึกอบรมบนเรือ โดยนำโปรแกรมวิดิทัศน์เกี่ยวกับความปลอดภัยบนเรือที่ดีที่สุดมาใช้อีกด้วย เพื่อให้เกิดแรงจูงใจต่อพนักงานประจำเรือใหม่ และให้เกิดการเรียนรู้ตลอดเวลาที่ประจำการบนเรือ บริษัทฯ จึงกำหนดให้ทำกิจกรรมร่วมกับนายประจำเรืออาวุโส และเพื่อทดสอบวัดระดับความสามารถ บริษัทฯ ได้จัดหาคอมพิวเตอร์สำหรับวัดระดับความสามารถไว้ประจำบนเรือ โดยผลของการทดสอบดังกล่าวทำให้พนักงานประจำเรือสามารถทราบจุดอ่อนของตนเอง และกำหนดแนวทางแก้ไขเพื่อปรับปรุงจุดอ่อนดังกล่าวต่อไป

**ศูนย์ฝึกอบรมการเดินทางเรือทะเลและหอบังคับการเดินเรือจำลอง** บริษัทฯ ได้จัดตั้งศูนย์ฝึกอบรมการเดินทางเรือทะเล และหอบังคับการเดินเรือจำลอง ณ สำนักงานใหญ่ กรุงเทพฯ โดยศูนย์ฝึกอบรมดังกล่าวของบริษัทฯ ได้เปิดให้ใช้งานได้อย่างสมบูรณ์ในเดือนมีนาคม 2551 โดยสิ่งเหล่านี้จะเป็นการวางรากฐานที่มั่นคงของกระบวนการฝึกอบรมต่างๆ ของบริษัทฯ และทำให้ทั้งพนักงานและลูกเรือได้พัฒนาในเรื่องการเดินทางเรือทะเลที่ทันสมัย สำหรับหอบังคับการเดินเรือจำลองถูกสร้างให้เหมือนหอบังคับการจริงของเรือ โดยจำลองสถานการณ์ขณะนำเรือเข้าสู่ท่าเรือหลัก เพื่อให้พนักงานและลูกเรือได้เห็นภาพและเข้าใจระบบการนำเรือเข้าเทียบท่า ศูนย์ฝึกอบรมการเดินทางเรือทะเลได้จัดอบรมหลักสูตรใหม่ๆ อย่างต่อเนื่อง เพื่อพัฒนานายช่างกลเรือ เจ้าหน้าที่ฝ่ายปฏิบัติการบนเรือและลูกเรือ ในทุกระดับ ศูนย์ฝึกอบรมการเดินทางเรือทะเลนี้เป็นก้าวที่สำคัญของ บริษัทฯ ที่จะดำเนินการฝึกอบรมให้พนักงานและลูกเรือมีการดูแลตัวเองที่ดีและดูแลเรือที่ต้องประจำการ ทั้งหมดนี้คือความมุ่งมั่นเพื่อให้มั่นใจในความปลอดภัยของลูกเรือและเป็นการป้องกันอุบัติเหตุและเป็นการอนุรักษ์สิ่งแวดล้อมด้วย

โปรแกรมฝึกอบรมหลักโดยศูนย์ฝึกอบรมการเดินทางเรือทะเลของบริษัทสำหรับปี พ.ศ. 2558 [LA9, LA10]

หลักสูตรการฝึกอบรม	เนื้อหาหลักสูตรโดยสังเขป	ระยะเวลา	พนักงานเรือผู้เข้าอบรมปี พ.ศ.2558				ชั่วโมงเฉลี่ยต่อหลักสูตร (ต่อคน)				จำนวน ชั่วโมง เรียนรวม คน x ชม
			ฝ่ายเดินเรือ		ฝ่ายเครื่องกลเรือ		ฝ่ายเดินเรือ		ฝ่ายเครื่องกลเรือ		
			ระดับ บริหาร	ระดับ ปฏิบัติการ	ระดับ บริหาร	ระดับ ปฏิบัติการ	ระดับ บริหาร	ระดับ ปฏิบัติการ	ระดับ บริหาร	ระดับ ปฏิบัติการ	
หลักสูตรการจัดการ ทรัพยากรเดินเรือทะเล (MRM)	หลักสูตรนี้ทางบริษัทได้เปิดสอนตามข้อตกลงที่ได้รับใบอนุญาตจาก สโมสรสวีเดน โดยมุ่งเน้นไปที่ตำแหน่งกัปตันเรือ นายประจำเรือ และ ผู้บริหารฝ่ายเครื่องจักรกลเรือ หลักสูตรนี้มีความมุ่งหมายที่จะสร้าง ทีมเวิร์คที่ดี และทัศนคติที่ดีในการจัดการทรัพยากร และสร้างทักษะที่ จำเป็นเพื่อหลีกเลี่ยงอุบัติเหตุที่จะเกิดจากความผิดพลาดของการจัดการ	4 วัน	22	42	14	ไม่มี	24	24	24	ไม่มี	1,872
หลักสูตรเพิ่มความ สามารถ ในการทำงานร่วมกันเป็นทีม บนสะพานเดินเรือจำลอง 1 (BTC-I)	หลักสูตรการฝึกอบรมนี้มีความมุ่งหมายที่จะพัฒนาทักษะความ สามารถด้านต่างๆและความรู้ของพนักงานเดินเรือให้ดีขึ้น เพื่อการ เดินเรือที่ปลอดภัย	3 วัน	ไม่มี	46	ไม่มี	ไม่มี	ไม่มี	18	ไม่มี	ไม่มี	828
หลักสูตรเพิ่มความ สามารถ ในการทำงานร่วมกันเป็นทีม บนสะพานเดินเรือจำลอง 2 (BTC-II)	หลักสูตรนี้เน้นการลงมือปฏิบัติจริงเพื่อให้ผู้เข้าอบรมมีความรู้ความ สามารถ และประสบการณ์ในการ บังคับเรือ หลบหลีกเรือ และการ ทอดสมอในสภาวะต่างๆ ภายใต้ปัจจัยของกำลังที่ควบคุมได้	3 วัน	30	ไม่มี	ไม่มี	ไม่มี	18	ไม่มี	ไม่มี	ไม่มี	540
หลักสูตรการบริหารจัดการชุด ทำงานและทรัพยากรบนสะพาน เดินเรือ รวมถึงการบริการจราจร ทางเรือ (BTM, VTS&SMCP)	หลักสูตรนี้มีความมุ่งหมายที่จะฝึกกัปตันเรือและนายประจำเรือ ใน การทำงานร่วมกันอย่างมีประสิทธิภาพบนสะพานเดินเรือ และการ จัดการทรัพยากรในสถานการณ์ต่างๆ รวมถึงการจัดการบนสะพาน เดินเรือในภาวะฉุกเฉิน หลักสูตรนี้ยังพัฒนาทักษะการสื่อสารของ นายประจำเรือ ในการติดต่อกับฝ่ายบริการจราจรเรือโดยการใช้ภาษากกลางที่ใช้ทางทะเล (SMCP) ในรูปแบบต่างๆผ่านวิทยุสื่อสาร (VHF) และ อุปกรณ์สื่อสาร GMDSS ในสะพานเดินเรือจำลอง	5 วัน	35	47	ไม่มี	ไม่มี	30	30	ไม่มี	ไม่มี	2,460



หลักสูตรการฝึกอบรม	เนื้อหาหลักสูตรโดยสังเขป	ระยะเวลา	พนักงานเรือผู้เข้าอบรมปี พ.ศ.2558				ชั่วโมงเฉลี่ยต่อหลักสูตร (ต่อคน)				จำนวน ชั่วโมงเรียนรวม คน x ชม
			ฝ่ายเดินเรือ		ฝ่ายเครื่องกลเรือ		ฝ่ายเดินเรือ		ฝ่ายเครื่องกลเรือ		
			ระดับบริหาร	ระดับปฏิบัติการ	ระดับบริหาร	ระดับปฏิบัติการ	ระดับบริหาร	ระดับปฏิบัติการ	ระดับบริหาร	ระดับปฏิบัติการ	
หลักสูตรรวมคำแนะนำใหม่ๆ จากมืออาชีพด้านการเดินเรือ โดยสรุป (MPB)	หลักสูตรการฝึกอบรมนี้มีความมุ่งหมายให้นายเรือ นายประจำเรือและวิศวกรฝ่ายเครื่องจักรกลเรือระดับบริหารได้รับทราบถึงกฎข้อบังคับล่าสุดและข้อมูลใหม่ๆเกี่ยวกับการเดินเรือ โดยผู้ที่มีประสบการณ์จากหลายแผนกในบริษัทได้ร่วมกันสอนหลักสูตรนี้ซึ่งครอบคลุมเนื้อหาดังต่อไปนี้ 1.การประกันทางทะเลและการป้องกันความเสียหาย 2.การดำเนินการของสินค้าและเรือพาณิชย์ 3.การตรวจตราควบคุมเรือโดยหน่วยงานของรัฐหรือเมืองท่าต่างๆ และการป้องกันมลพิษ 4.การจัดระดับความปลอดภัยระหว่างเรือกับเมืองท่า (ISPS) และเพิ่มพูนการบริหารจัดการด้านความปลอดภัยบนเรือตามหลักสากล (ISM) รวมถึงเอกสารที่เกี่ยวข้อง การทาสีและบำรุงรักษาตัวเรือ 5.การรู้ถึงความสำคัญของการจัดการระบบแวนดลีส้อม (EMS) และการรักษาความปลอดภัยบนเรือ	2 วัน	46	ไม่มี	37	ไม่มี	12	ไม่มี	12	ไม่มี	996
หลักสูตรหน้าที่นายยามระดับปฏิบัติการ (OOW)	หลักสูตรนี้มีขึ้นเพื่อเพิ่มมาตรฐานของการปฏิบัติหน้าที่ของนายยามทั้งขณะเรือเดินและขณะอยู่ในท่า หลักสูตรนี้จะช่วยให้นายประจำเรือระดับปฏิบัติการเข้าใจหน้าที่ที่ตนต้องทำบนเรือ และตระหนักถึงความสำคัญของหน้าที่เหล่านั้น และยังช่วยให้ผู้อบรมสามารถนำความรู้ไปช่วยให้ธุรกิจเรือโดยรวมประสบความสำเร็จ	3 วัน	ไม่มี	78	ไม่มี	ไม่มี	ไม่มี	18	ไม่มี	ไม่มี	1,404
หลักสูตรต้นเรือ (CMC)	หลักสูตรนี้เสริมสร้างความเป็นมืออาชีพและความสามารถของต้นเรือให้แข็งแกร่งมากขึ้น และยังเป็น การเตรียมความพร้อมเพื่อขึ้นสู่ตำแหน่งต้นเรือให้กับต้นหนที่มีประสบการณ์	3 วัน	13	39	ไม่มี	ไม่มี	18	18	ไม่มี	ไม่มี	936
หลักสูตรการบังคับบัญชา (Command)	ความมุ่งหมายของหลักสูตรนี้คือฝึกกัปตันเรือในทักษะทุกด้านที่จำเป็น และเตรียมความพร้อมให้กับต้นเรือที่จะขึ้นมาเป็นกัปตัน หลักสูตรนี้ครอบคลุมถึงหลักเกณฑ์การเป็นผู้นำ ความรู้ในธุรกิจและกฎหมายการค้าระหว่างประเทศ รวมถึงข้อบังคับ ประมวลกฎหมายและธรรมเนียมปฏิบัติที่เกี่ยวข้อง สัญญาเช่าแบบกำหนดระยะเวลา และสัญญาเช่าเป็นเที่ยว เรื่องต่างๆเกี่ยวกับสินค้า ประกาศนียบัตรเอกสารต่างๆ เกี่ยวกับเรือและสินค้า การจัดการเรือ เทคนิคการนำเรือและการนำเรือไปทอดสมอเป็นต้น	5 วัน	36	ไม่มี	ไม่มี	ไม่มี	30	ไม่มี	ไม่มี	ไม่มี	1,080

หลักสูตรการฝึกอบรม	เนื้อหาหลักสูตรโดยสังเขป	ระยะเวลา	พนักงานเรือผู้เข้าอบรมปี พ.ศ.2558				ชั่วโมงเฉลี่ยต่อหลักสูตร (ต่อคน)				จำนวน ชั่วโมงเรียนรวม คน x ชม
			ฝ่ายเดินเรือ		ฝ่ายเครื่องกลเรือ		ฝ่ายเดินเรือ		ฝ่ายเครื่องกลเรือ		
			ระดับบริหาร	ระดับปฏิบัติการ	ระดับบริหาร	ระดับปฏิบัติการ	ระดับบริหาร	ระดับปฏิบัติการ	ระดับบริหาร	ระดับปฏิบัติการ	
หลักสูตรการใช้แผนที่เดินเรืออิเล็กทรอนิกส์ และระบบข้อมูล (ECDIS)	หลักสูตรนี้ฝึกฝนเพื่อให้แน่ใจว่าผู้เรียนได้รับการฝึกอบรมอย่างถูกต้องในการใช้ระบบปฏิบัติการของแผนที่เดินเรืออิเล็กทรอนิกส์ (ECDIS) พร้อมทั้งช่วยให้ผู้เรียนคุ้นเคยกับอุปกรณ์ต่างๆ บนเรือ หลักสูตรนี้มีความมุ่งหมายที่จะเพิ่มความปลอดภัยในการเดินเรือจากการใช้แผนที่เดินเรืออิเล็กทรอนิกส์และการเรียนรู้ข้อจำกัดของข้อมูลที่ได้จากการใช้ (ซึ่งเป็นข้อกำหนดใหม่ขององค์กรทางทะเลระหว่างประเทศ – IMO) รวมถึงการใช้สิ่งพิมพ์และข้อมูลระบบดิจิทัลควบคู่ไปกับการใช้แผนที่อิเล็กทรอนิกส์	2 วัน	8	31	ไม่มี	ไม่มี	12	12	ไม่มี	ไม่มี	468
หลักสูตรหน้าที่ผู้บริหารและนายประจำเรือฝ่ายเครื่องจักรกล (EMC and EOW)	หลักสูตรฝึกอบรมนี้มีความมุ่งหมายที่จะอบรมผู้บริหารและนายประจำเรือฝ่ายเครื่องจักรกล ให้มีความรู้ด้านการจัดการและมีทักษะที่หลากหลายซึ่งจำเป็นต่อการปฏิบัติงานบนเรือได้อย่างปลอดภัยและมีประสิทธิภาพ นายประจำเรือฝ่ายเครื่องจักรกลระดับปฏิบัติการที่เข้ารับการฝึกอบรมในหลักสูตรนี้จะได้รับการฝึกในหน้าที่นายยามในห้องเครื่อง การเฝ้าดูสถานะการทำงานของเครื่องจักร เครื่องยนต์ การใช้งานการบำรุงรักษา ความปลอดภัย และการป้องกันมลพิษ รวมไปถึงการเก็บบันทึกข้อมูลที่ถูกต้อง	5 วัน	ไม่มี	ไม่มี	27	59	ไม่มี	ไม่มี	30	30	2,580
หลักสูตรการใช้เครื่องจักรใหญ่รุ่น Wartsila RT-Flex (Wartsila RT-Flex Engine Familiarization)	หลักสูตรนี้ช่วยให้ผู้บริหารและนายประจำเรือฝ่ายเครื่องจักรกลเรือได้คุ้นเคยกับเครื่องจักรแบบใหม่ของบริษัท “เครื่องจักรใหญ่รุ่น Wartsila RT-Flex” ก่อนที่จะไปทำงานบนเรือที่ใช้เครื่องจักรใหญ่ชนิดนี้ โดยหลักสูตรนี้จะเน้นการลงมือปฏิบัติเป็นหลัก	3-4 วัน (เฉลี่ย 3.8 วัน)	ไม่มี	ไม่มี	35	74	ไม่มี	ไม่มี	18	18	2,484
หลักสูตร MC/ME	เพื่อให้วิศวกรมีความคุ้นเคยกับเครื่องจักรใหม่ของบริษัท “เครื่องจักรดีเซลรุ่น MAN” (ME) ก่อนที่จะไปทำงานบนเรือที่ใช้เครื่องจักรชนิดนี้ โดยหลักสูตรนี้จะเน้นการลงมือปฏิบัติเป็นหลัก	4-5 วัน (เฉลี่ย 4.35 วัน)	ไม่มี	ไม่มี	63	115	ไม่มี	ไม่มี	30	30	4,650
หลักสูตรภาษาอังกฤษพื้นฐาน (Basic)	หลักสูตรนี้ได้จัดทำขึ้นโดยมีจุดมุ่งหมายเพื่อให้นักเรียนได้เรียนรู้และมีความเข้าใจในทักษะทางด้านภาษาอังกฤษทั้งหมดในระดับพื้นฐาน และสามารถนำไปใช้ได้ถูกต้อง เช่น ระบบการออกเสียงของภาษาอังกฤษ การฟัง การพูด การอ่าน และ การเขียนด้วยคำศัพท์และโครงสร้างไวยากรณ์ที่เหมาะสมในบริบทต่างๆ	10 วัน	1	16	2	35	30	30	30	30	1,620

หลักสูตรการฝึกอบรม	เนื้อหาหลักสูตรโดยสังเขป	ระยะเวลา	พนักงานเรือผู้เข้าอบรมปี พ.ศ.2558				ชั่วโมงเฉลี่ยต่อหลักสูตร (ต่อคน)				จำนวน ชั่วโมง เรียนรวม คน x ชม
			ฝ่ายเดินเรือ		ฝ่ายเครื่องกลเรือ		ฝ่ายเดินเรือ		ฝ่ายเครื่องกลเรือ		
			ระดับ บริหาร	ระดับ ปฏิบัติการ	ระดับ บริหาร	ระดับ ปฏิบัติการ	ระดับ บริหาร	ระดับ ปฏิบัติการ	ระดับ บริหาร	ระดับ ปฏิบัติการ	
หลักสูตรภาษาอังกฤษการเดินเรือขั้นต้น ระดับ 1 (EMT-I)	หลักสูตรนี้ได้จัดทำขึ้นเพื่อพัฒนาความรู้ความสามารถทางด้านภาษาอังกฤษของนักเรียนไปสู่ระดับภาษาอังกฤษขั้นต้นระดับ 2 (Elementary-II level) และให้นักเรียนได้ผ่านพ้นความยากของการใช้ภาษาอังกฤษในแต่ละบุคคล รวมถึงการพัฒนาความรู้ภาษาอังกฤษไปใช้ในชีวิตประจำวัน	10 วัน	4	18	3	12	30	30	30	30	1,110
หลักสูตรภาษาอังกฤษการเดินเรือขั้นต้น ระดับ 2 (EMT-II)	หลักสูตรนี้ได้จัดทำขึ้นโดยมีจุดมุ่งหมายเพื่อพัฒนาความรู้ความสามารถทางด้านภาษาอังกฤษของนักเรียนไปสู่ระดับภาษาอังกฤษชั้นกลาง (Intermediate Level) และให้นักเรียนได้ฝึกทักษะการสื่อสารภาษาอังกฤษในขอบข่ายที่กว้างขึ้นทั้งทางการเดินเรือและการใช้ทั่วไปในระดับภาษาอังกฤษขั้นต้น 2 (Elementary-II level)	10 วัน	4	20	2	5	30	30	30	30	930
หลักสูตรภาษาอังกฤษชั้นกลาง ระดับ 1 (IMD-I)	หลักสูตรการฝึกอบรมนี้มุ่งหมายที่จะพัฒนาการออกเสียงภาษาอังกฤษและพัฒนาทักษะภาษาอังกฤษของผู้เรียนทั้ง 4 ด้าน คือ พูด ฟัง อ่าน และเขียน หลังจากจบหลักสูตรแล้วผู้เรียนจะสามารถพูดภาษาอังกฤษด้วยสำเนียงที่ดีขึ้น ออกเสียงถูกต้องมากขึ้น เน้นถ้อยคำและเน้นเสียงสูงต่ำได้ดีขึ้น สื่อสารในชีวิตประจำวันอย่างมีประสิทธิภาพมากขึ้น เลือกใช้คำศัพท์และสำนวนได้อย่างเหมาะสม และสามารถสร้างประโยคภาษาอังกฤษแบบต่างๆ ได้โดยคิดไววยากรณ์น้อยลง	10 วัน	9	1	5	-	30	30	30	30	450
หลักสูตรภาษาอังกฤษชั้นกลาง ระดับ 2 (IMD-II)	หลักสูตรการฝึกอบรมขั้นสูงนี้มีความมุ่งหมายที่จะพัฒนาทักษะภาษาอังกฤษด้านต่างๆของผู้เรียนให้มากขึ้นโดยเน้นที่โครงสร้างไวยากรณ์ขั้นสูง คำศัพท์เกี่ยวกับธุรกิจ การฝึกเขียนอีเมลล์และจดหมายแบบต่างๆ (ซึ่งเป็นเนื้อหาหลักของหลักสูตรนี้) นักเรียนจะได้เรียนรู้คำและวลีต่างๆที่ใช้ในการโต้ตอบอีเมลล์และจดหมายภาษาอังกฤษ และเรียนรู้ที่จะเขียนอีเมลล์และจดหมายโดยเลือกใช้ถ้อยคำ รูปแบบการเขียน และระดับความทางการในโอกาสที่ต่างกันได้อย่างถูกต้องเหมาะสม	10 วัน	1	1	2	-	30	30	30	30	120

หลักสูตรการฝึกอบรม	เนื้อหาหลักสูตรโดยสังเขป	ระยะเวลา	พนักงานเรือผู้เข้าอบรมปี พ.ศ.2558				ชั่วโมงเฉลี่ยต่อหลักสูตร (ต่อคน)				จำนวน ชั่วโมง เรียนรวม คน x ชม
			ฝ่ายเดินเรือ		ฝ่ายเครื่องกลเรือ		ฝ่ายเดินเรือ		ฝ่ายเครื่องกลเรือ		
			ระดับ บริหาร	ระดับ ปฏิบัติการ	ระดับ บริหาร	ระดับ ปฏิบัติการ	ระดับ บริหาร	ระดับ ปฏิบัติการ	ระดับ บริหาร	ระดับ ปฏิบัติการ	
หลักสูตรการฝึกภาษาอังกฤษด้านการเดินเรือผ่านคอมพิวเตอร์และโปรแกรมการอบรมผ่านวิดีโอ (Maritime English CBT & VBT)	หลักสูตรนี้เพิ่มความรู้ด้านภาษาอังกฤษที่ใช้ในการเดินเรือทะเลระหว่างประเทศตามหลักสากล (IMO SMCP) คำศัพท์และวลีที่ใช้บ่อยๆ ในการเดินเรือ การใช้เครื่องจักรกลเรือ การจัดการสินค้าและการปฏิบัติงานอื่นๆบนเรือเป็นต้น รวมถึงโปรแกรมการอบรมผ่านวิดีโอควบคู่ไปกับหลักสูตรการอบรมภาษาอังกฤษหลัก	10 วัน	19	56	14	52	30	30	30	30	4,230
ชั่วโมงการอบรมเฉลี่ยต่อคนต่อปี = $28,758 / (228 + 395 + 204 + 352) / 2 = 48.78$			228	395	204	352					28,758

ระดับบริหารฝ่ายเดินเรือ

= กับตันเรือ ต้นเรือ

ระดับปฏิบัติการฝ่ายเดินเรือ

= เจ้าหน้าที่เดินเรือระดับ 2 – 4

ระดับบริหารฝ่ายเครื่องกลเรือ

= ต้นกล รองต้นกล

ระดับปฏิบัติการฝ่ายเครื่องกลเรือ

= นายช่างกลเรือระดับ 3 – 5

### สรุปพนักงานที่เข้าร่วมการอบรมแบ่งตามตำแหน่งงาน

หลักสูตรอบรม	ตำแหน่งกับตันเรือ	ตำแหน่ง ต้นเรือ	ตำแหน่ง ต้นหน	ตำแหน่งผู้ช่วยต้นเรือ ระดับ 3 และ 4	ตำแหน่ง ต้นกลเรือและรองต้นกล	ตำแหน่ง นายช่างกลระดับ 3, 4 และ 5
MRM	24	24	24	24	24	-
BTM	30	30	30	30	-	-
BTC - I	-	-	18	18	-	-
BTC - II	18	18	-	-	-	-
CMC	-	18	18	-	-	-
MPB	12	12	-	-	12	-
OOW & SS	-	-	18	18	-	-
Command	30	30	-	-	-	-
English Course	30	30	30	30	30	30
Maritime English CBT	30	30	30	30	30	30
ECDIS	12	12	12	12	-	-
EMC & EOW	-	-	-	-	30	30
Wartsila RT-Flex Engine	-	-	-	-	24	24
MC/ME (หลักสูตรใหม่)	-	-	-	-	24	24
<b>รวมจำนวนชั่วโมงอบรมปี/คน</b>	<b>186</b>	<b>204</b>	<b>180</b>	<b>162</b>	<b>174</b>	<b>138</b>

**ระบบการกู้ภัยเรือร่วมกัน Automated Mutual assistance Vessel Rescue System (AMVER) :** โดยได้รับการสนับสนุนจากหน่วยป้องกันชายฝั่งของสหรัฐอเมริกา (USCG) ซึ่งเป็นโครงการที่มีเอกลักษณ์โดดเด่นเฉพาะ โดยใช้ระบบคอมพิวเตอร์ควบคุม และมีเรือพาณิชย์ทั่วโลกสมัครใจเข้าร่วมโครงการในการรายงานข่าวสาร การค้นหา และการกู้ภัยเรือที่ครอบคลุมทั่วโลก เพื่อช่วยเหลือเรือที่ประสบภัยในทะเล ซึ่งบริษัทฯ ได้เข้าร่วมโครงการนี้อย่างต่อเนื่องและมีผลการปฏิบัติงานที่ดีจากการรับรองโดย USCG โดยบริษัทฯ ได้รับรางวัล AMVER ทุกปีจากตัวแทนของสถานทูตสหรัฐอเมริกา ณ กรุงเทพฯ อ้างอิงถึงข้อความในจดหมายชมเชยจากหน่วยป้องกันชายฝั่งของสหรัฐอเมริกา (USCG) ซึ่งสะท้อนให้เห็นถึงรางวัลที่ได้รับ “บริษัทฯ คว้าภาคภูมิใจในเจ้าหน้าที่และลูกเรือที่มีความมุ่งมั่นและรับผิดชอบในด้านความปลอดภัยของชีวิตเมื่ออยู่กลางทะเล”

## การพัฒนาชุมชนและสังคม

บริษัทฯ ตระหนักเป็นอย่างยิ่งว่าชุมชนและสังคมที่เข้มแข็งเป็นปัจจัยหลักที่สนับสนุนธุรกิจของบริษัทฯ ดังนั้น บริษัทฯ จึงสนับสนุนและมีส่วนร่วมในกิจกรรมของชุมชนและสังคมอย่างสม่ำเสมอ บริษัทฯ ตระหนักถึงความรับผิดชอบต่อชุมชนและสังคม และเอาใจใส่ในผลกระทบต่อผู้ที่อยู่รอบข้างนอกเหนือจากที่กฎหมายกำหนดไว้ รวมถึงการค่อยๆ เข้าไปมีส่วนร่วมในความรับผิดชอบต่อสังคม การจัดตั้งและขยายกองทุนเพื่อทำกิจกรรมชุมชนและสังคมจะช่วยให้เกิดรอบความคิดและการทำงานอย่างยั่งยืน เพื่อสนับสนุนกิจกรรมทางสังคมของบริษัทฯ ต่อไป

ในปี 2554 เหตุการณ์อุทกภัยครั้งใหญ่ในประเทศไทย ก่อให้เกิดผลกระทบต่อคนจำนวนนับล้าน ทรัพย์สินเกิดความเสียหาย และถูกทำลายอย่างที่ไม่เคยมีมาก่อน ซึ่งเหตุการณ์ครั้งนี้ พนักงานของบริษัทฯ เองก็ได้รับผลกระทบด้วยเช่นกัน บ้านของพนักงานหลายคนต้องจมอยู่ใต้น้ำที่ความสูง 2 เมตร! และถึงแม้ว่าพนักงานเหล่านี้จะต้องเผชิญกับความยากลำบากของสภาพที่อยู่อาศัย รวมถึงสิ่งของมีค่าต่างๆเสียหาย แต่พนักงานยังคงมาปฏิบัติหน้าที่ตามปกติ ซึ่งบริษัทฯ รู้สึกขอบคุณเป็นอย่างยิ่งถึงความมุ่งมั่นของพนักงานในการปฏิบัติหน้าที่ โดยทางบริษัทฯ ได้กำหนดนโยบายให้ความช่วยเหลือแก่พนักงานที่เดือดร้อนจากอุทกภัยในด้านต่างๆ เพื่อช่วยแบ่งเบาภาระและความเดือดร้อนโดยกำหนดให้ฝ่ายทรัพยากรบุคคลทำหน้าที่รับเรื่องและประสานงานสำหรับพนักงานที่ไม่สามารถเดินทางมาปฏิบัติหน้าที่ได้ บริษัทฯ ได้อนุญาตให้ลาหยุดเป็นกรณีพิเศษ สำหรับพนักงานที่ได้รับความเดือดร้อนในด้านที่พักอาศัย บริษัทฯ ได้จัดเตรียมที่พักอาศัยใจกลางเมืองให้แก่พนักงานและครอบครัว นอกจากนี้พนักงานที่จัดหาที่พักอาศัยเองก็สามารถนำค่าใช้จ่ายมาเบิกกับบริษัทฯ ได้

### สำหรับกิจกรรมด้านสังคมและชุมชน ซึ่งบริษัทฯ ให้การสนับสนุน มีรายละเอียดดังต่อไปนี้

- บริษัทฯ ได้บริจาคเงินเข้ากองทุนเพื่อช่วยเหลือชาวประมงไทย (ไม่ใช่พนักงานบริษัทฯ) ที่ถูกจับเป็นตัวประกันนานกว่า 4 ปีในประเทศโซมาเลียให้ได้กลับสู่ประเทศไทย
- บริษัทฯ ให้การสนับสนุนการฝึกอบรมบุคลากรของศูนย์ฝึกพาณิชย์นาวี (Merchant Marine Training Center) โดยการให้ทุนการศึกษาแก่ผู้ที่มีผลการเรียนดีโดยมอบรางวัลเหรียญทองแก่นักเรียนของศูนย์ฝึกพาณิชย์นาวีที่มีผลการเรียนดีเด่นและประพฤติดีเป็นประจำทุกปี ตั้งแต่ปี 2541 เป็นต้นมา นอกจากนี้ บริษัทฯ ได้บริจาคหนังสือเรียนให้กับศูนย์ฝึกพาณิชย์นาวีอย่างสม่ำเสมอด้วย
- บริษัทฯ ได้จัดตั้งทุนการศึกษาสำหรับนักเรียนของศูนย์ฝึกพาณิชย์นาวี (MMTC) โดยในปี 2558 ปี 2557 ปี 2556 ปี 2555 ปี 2554 และ ปี 2553 บริษัทฯ ได้ให้ทุนการศึกษารวมทั้งสิ้น 1,264,960 บาท 1,100,000 บาท 1,345,400 บาท 2,131,900 บาท 2,339,800 บาท และ 2,355,120 บาท ตามลำดับ แก่นักเรียนที่ขาดแคลนเงินทุน
- บริษัทฯ ได้รับนักเรียนที่จบการศึกษาจากศูนย์ฝึกพาณิชย์นาวีมาเป็นพนักงาน/ลูกเรือของบริษัทฯ และให้การส่งเสริมเพื่อพัฒนาคุณภาพของพนักงาน/ลูกเรือไทยเหล่านี้อย่างต่อเนื่อง ซึ่งพนักงาน/ลูกเรือเหล่านี้สามารถทำงานกับเจ้าของเรือไทยทั่วไปได้โดยไม่มีข้อจำกัดว่าจะต้องทำงานกับบริษัทฯ เพียงแห่งเดียวเท่านั้น
- จากที่เคยรายงานไว้แล้วในรายงานประจำปีเมื่อปีก่อน บริษัทฯ ได้ลงนามในบันทึกความเข้าใจ (MOU) กับสำนักงานคณะกรรมการอาชีวศึกษา ในการปรับปรุงความรู้ และส่งเสริมการเรียนการสอน สำหรับวิทยาลัยเทคโนโลยีและอุตสาหกรรมการต่อเรือนครศรีธรรมราช ซึ่งตามบันทึกความเข้าใจนี้ บริษัทฯ ได้สร้างหอพัก เพื่ออำนวยความสะดวกแก่นักศึกษาสำเร็จตามโครงการที่วางไว้เรียบร้อยแล้ว และได้ส่งมอบหอพักดังกล่าวให้กับวิทยาลัยเทคโนโลยี

และอุตสาหกรรมการต่อเรือนครศรีธรรมราช ซึ่งมีมูลค่าทั้งสิ้นประมาณ 25.40 ล้านบาท บริษัทฯ ให้ความช่วยเหลือทางการเงินอย่างต่อเนื่องแก่นักเรียน รวมการซื้อหนังสือและอุปกรณ์ทางการศึกษาในห้องสมุด ทางด้านวิทยาลัยเทคโนโลยีและอุตสาหกรรมการต่อเรือนครศรีธรรมราช ได้เพิ่มหลักสูตรการเรียนใหม่โดยมีบริษัทฯ เป็นที่ปรึกษา เพื่อเป็นการฝึกหัดและพัฒนาวิศวกรสำหรับการดำเนินอาชีพการเดินเรือในอนาคต ในกรณีนี้ ท่านรัฐมนตรีช่วยว่าการกระทรวงศึกษาธิการได้มอบรางวัลโล่เกียรติยศให้แก่บริษัทฯ จากการที่บริษัทฯ มีส่วนร่วมในวิทยาลัยเทคโนโลยีและอุตสาหกรรมการต่อเรือนครศรีธรรมราช

- บริษัทฯ มอบทุนการศึกษาจำนวน 165,000 บาท แก่นักศึกษาวิทยาลัยพาณิชยนาวินาชาชาติ มหาวิทยาลัยเกษตรศาสตร์ วิทยาเขตศรีราชา เพื่อสนับสนุนการศึกษาให้กับนักศึกษาในหลักสูตรวิทยาศาสตร์การเดินเรือ การมอบทุนการศึกษาสูงสุดท้ายภายใต้โครงการนี้ได้ถูกจ่ายในเดือนเมษายน พ.ศ. 2553
- ในปี 2558 บริษัทฯ ได้ร่วมบริจาคเงิน จำนวน 223,000 บาท ในโครงการ “ห่มผ้าให้ห้อง ครั้งที่ 17” ให้กับคณะนักเรียนเดินเรือพาณิชย์ของศูนย์ฝึกพาณิชยนาวิ เพื่อนำไปปรับปรุงถนนทางเข้าโรงเรียน สนามเด็กเล่น และภูมิทัศน์ภายในโรงเรียน รวมทั้งจัดหาหนังสือสมทบในห้องสมุดให้เหมาะกับการพัฒนาของเด็กนักเรียน และจัดหาอุปกรณ์ปฐมพยาบาลในห้องพยาบาล ให้แก่โรงเรียนบ้านคลองระกำ จังหวัดปราจีนบุรี สำหรับปีก่อนหน้านี้ บริษัทฯ ได้ร่วมบริจาคอย่างต่อเนื่อง ดังนี้ 1) ในปี 2556 บริษัทฯ ได้ร่วมบริจาคเงินจำนวน 137,000 บาท ในโครงการ “ห่มผ้าให้ห้อง ครั้งที่ 15” ให้กับคณะนักเรียนเดินเรือพาณิชย์ของศูนย์ฝึกพาณิชยนาวิ เพื่อนำไปจัดสร้างห้องน้ำ ซ่อมแซมอาคาร ปรับปรุงห้องพยาบาลของโรงเรียน รวมถึงบริเวณรอบโรงเรียนบ้านหนองแค จังหวัดสระแก้ว 2) ในปี 2554 บริษัทฯ ได้ร่วมบริจาคเงินจำนวน 113,160 บาท ในโครงการ “ห่มผ้าให้ห้อง ครั้งที่ 14” ให้กับคณะนักเรียนเดินเรือพาณิชย์ของศูนย์ฝึกพาณิชยนาวิ เพื่อนำไปจัดสร้างห้องน้ำ สำหรับโรงเรียนวัดตะพังคลี จังหวัดฉะเชิงเทรา 3) ในปี 2553 บริษัทฯ ได้ร่วมบริจาคเงินจำนวน 139,000 บาท ในโครงการ “ห่มผ้าให้ห้อง ครั้งที่ 13” ให้กับคณะนักเรียนเดินเรือพาณิชย์ของศูนย์ฝึกพาณิชยนาวิ เพื่อนำไปจัดสร้างห้องน้ำ สำหรับโรงเรียนโนนผาสุก จังหวัดสระแก้ว 4) ในปี 2552 บริษัทฯ ได้ร่วมบริจาคเงินจำนวน 80,466 บาท ในโครงการ “ห่มผ้าให้ห้อง ครั้งที่ 12” ให้กับคณะนักเรียนเดินเรือพาณิชย์ของศูนย์ฝึกพาณิชยนาวิ เพื่อนำไปซื้อเครื่องโปรเจกเตอร์ และจัดทำเวทีกิจกรรมสำหรับโรงเรียนวัดบางกระเจ้า จังหวัดสมุทรสาคร และ 5) ในปี 2551 บริษัทฯ ได้ร่วมบริจาคเงินจำนวน 100,000 บาท ในโครงการ “ห่มผ้าให้ห้อง ครั้งที่ 11” ให้กับคณะนักเรียนเดินเรือพาณิชย์ ศูนย์ฝึกพาณิชยนาวิ เพื่อนำไปใช้ในการซ่อมแซมห้องเรียนและปรับปรุงห้องสมุดให้แก่ โรงเรียนบ้านใบสีทอง จังหวัดสุพรรณบุรี
- เมื่อวันที่ 8 มิถุนายน 2558 บริษัทฯ ได้บริจาคเงิน 500,000 บาท มอบให้มูลนิธิพัฒนาเครื่องมือแพทย์ไทย เพื่อส่งเสริมและสนับสนุนในการค้นคว้าและพัฒนาเครื่องมือแพทย์
- เมื่อเดือนมกราคม 2556 บริษัทฯ ได้บริจาคเงินจำนวน 5,000 บาท ให้แก่กรมสวัสดิการและคุ้มครองแรงงานเพื่อจัดหาของขวัญให้แก่เด็กๆ ในงานวันเด็กที่สนามเสือป่า พระราชวังดุสิต
- ในปี พ.ศ 2553 บริษัทฯ ได้บริจาคเครื่องคอมพิวเตอร์จำนวน 28 เครื่อง แก่โรงเรียนมัธยมวาริชภูมิ โรงเรียนสุโขทัย โรงเรียนบ้านค้อ โรงเรียนสัตตยาสัย และสำนักงานบริหารชุมชน อำเภอปากเกร็ด บริษัทฯ ได้ให้ความช่วยเหลือด้านการศึกษาแก่เด็กยากจนอย่างต่อเนื่อง จากที่เคยรายงานไว้แล้วในรายงานประจำปีเมื่อปีที่แล้ว บริษัทฯ ได้บริจาคเครื่องคอมพิวเตอร์จำนวน 15 เครื่อง เพื่อใช้ในกิจกรรมการเรียนการสอนของโรงเรียนบ้านค้อ จังหวัดสุรินทร์ และได้บริจาคเครื่องคอมพิวเตอร์ที่มีความทันสมัยเพิ่มอีกจำนวน 3 เครื่อง (Dell Celeron 2 GHZ, Hard Disk 40 GB) แก่โรงเรียนเพื่อให้การเรียนการสอนในโรงเรียนมีความทันสมัยมากขึ้นด้วย
- บริษัทฯ ได้ร่วมบริจาคเงินจำนวน 40,000 บาท ให้กับยุวมุสลิม บ้านปากลัด อำเภอพระประแดง จังหวัดสมุทรปราการ เพื่อใช้สนับสนุนเครื่องมือเครื่องใช้ทางการศึกษาและเป็นทุนการศึกษาในกิจกรรมวันเด็กเมื่อวันที่ 19 มกราคม 2551
- โดยปกติแล้วบริษัทฯ มักจะจัดให้มีการบริจาคเงินและสิ่งของสำหรับผู้ที่มีความจำเป็นและผู้ที่ยากไร้ เช่น บริษัทฯ

ร่วมกับพนักงาน ได้บริจาคเงินกว่า 1 ล้านบาท ผ่านสภาการศึกษาสำหรับผู้ประสบภัยธรณีพิบัติจากคลื่นยักษ์สึนามิ ในประเทศไทย และเมื่อต้นปี 2547 บริษัทฯ ได้บริจาคคอมพิวเตอร์แก่โรงเรียนระดับประถมและมัธยม จำนวน 4 แห่งในจังหวัดระยอง ที่มีนักเรียนจำนวน 877 คน ให้มีโอกาสดูสื่อ

- บริษัทฯ ให้ความช่วยเหลือในการสร้างโรงเรียนสำหรับเด็กที่ประสบภัยจากแผ่นดินไหวในภาคตะวันตกของ ประเทศอินเดีย เมื่อปี 2544 และในที่สุดโรงเรียนมิตรภาพ อินโด-ไทย ก็เกิดขึ้นและสามารถเปิดดำเนินการได้แล้ว ซึ่งสามารถรับนักเรียนได้ จำนวน 700 คน ทั้งในระดับประถม มัธยมต้น รวมทั้งมัธยมปลาย ซึ่งทำให้ผู้ที่เกี่ยวข้อง ต่างๆ รู้สึกซาบซึ้งและประทับใจอย่างมากในความช่วยเหลือจากประเทศไทย
- บริษัทฯ ได้ให้ความช่วยเหลือแก่ประชาชนที่อยู่อาศัยทางภาคใต้ของประเทศไทย ซึ่งได้รับผลกระทบและความเสียหายจากภัยสึนามิ เมื่อเดือนธันวาคม 2547 โดยบริษัทฯ และพนักงานได้บริจาคเงินช่วยเหลือจำนวน 590,000 บาท ให้กับหมู่บ้านทะเลนอก จังหวัดระนอง และปรับปรุง/ซ่อมแซมเรือประมงเพื่อให้สามารถนำกลับมาประกอบอาชีพได้ และบริษัทฯ ได้อาสาดูแลและเข้ามาเยี่ยมเยียนหมู่บ้านนี้อย่างสม่ำเสมอ ทั้งนี้บริษัทฯ ได้เปิดโอกาสให้เด็กที่ขาดแคลนได้รับทุนการศึกษา โดยปัจจุบันบริษัทฯ ยังให้ทุนการศึกษาเด็กผู้หญิงคนหนึ่ง ที่กำลังศึกษาอยู่ในโรงเรียนแห่งหนึ่งที่กรุงเทพฯ นอกจากนี้บริษัทฯ ยังจัดหาแหล่งประกอบอาชีพให้แก่เยาวชนและให้การสนับสนุนการพัฒนาทางร่างกายและสติปัญญาของเด็กหนุ่มในหมู่บ้านแห่งนี้ เพื่อที่จะก้าวเข้ามาประกอบอาชีพการเดินเรือขึ้นพื้นฐาน โดยทางบริษัทฯ เป็นผู้ออกค่าใช้จ่ายดังกล่าว ซึ่งบุคคลเหล่านี้จะเข้ามาประกอบอาชีพการเดินเรือให้กับบริษัทฯ ได้อย่างสมบูรณ์และตรงกับสายงานอาชีพในการเดินเรือทะเลระหว่างประเทศ
- บริษัทฯ ได้ร่วมบริจาคเงินจำนวน 1,325,867 บาท ในปี 2551 เพื่อสร้างบ้านฟิสิกส์ เคมี และอุปกรณ์คอมพิวเตอร์ ให้กับโรงเรียนแห่งหนึ่งที่ เซมังกูดี ทามิล นาฑูล ประเทศอินเดีย โรงเรียนแห่งนี้อยู่ในหมู่บ้านที่ยากจนมากและได้รับผลกระทบและความเสียหายจากภัยสึนามิในเดือนธันวาคม 2547
- บริษัทฯ ได้ประสานงานกับสภาการศึกษาไทยให้หน่วยเคลื่อนที่รับบริจาคโลหิตมารับบริจาคที่สำนักงานบริษัทฯ มาตั้งแต่อดีต และในปี 2558 หน่วยเคลื่อนที่รับบริจาคโลหิตมารับบริจาคโลหิตที่บริษัทฯ ทั้งสิ้น 2 ครั้ง ในเดือนมกราคม และเดือนกรกฎาคม มีจำนวนโลหิตรวม 61,200 ซีซี
- ในทุกๆ ปี บริษัทฯ จัดกิจกรรมวิ่ง 5 กิโลเมตร เรียกว่า “ฟิเอสแอลวิ่งเพื่อวันเดินเรือประจำปี” ที่สวนลุมพินีเพื่อสนับสนุนให้พนักงานบริษัทฯ มีนิสัยรักการออกกำลังกายและมีสุขภาพที่ดี และในปี 2555 บริษัทฯ ไม่ได้จัดกิจกรรมวิ่งดังกล่าว โดยบริษัทฯ ได้นำเงินจำนวนนี้ไปช่วยเหลือผู้ประสบภัยจากน้ำท่วมในไทยแทน
- บริษัทฯ เป็นหนึ่งในกลุ่มผู้สนับสนุนงานวันกีฬาประจำปี ณ ศูนย์ฝึกพลาซายอนาวี ซึ่งบริษัทฯ ให้ความร่วมมือในการขยายด้านกีฬารวมถึงการศึกษา (ที่ได้กล่าวไปแล้ว) และช่วยในเรื่องการพัฒนาของคณะนักเรียนพลาซายอนาวี
- บริษัทฯ จัดโครงการช่วยเหลือพนักงานด้วยการให้ทุนการศึกษาประจำปี สำหรับค่าเล่าเรียนแก่บุตรของพนักงานที่ไม่สามารถหาเงินค่าเล่าเรียนของบุตรตนเองได้
- บริษัทฯ ได้บริจาคเงินและอุปกรณ์การศึกษาเพื่อจัดทำห้องปฏิบัติการทางวิทยาศาสตร์และสนับสนุนกิจกรรมการเรียนการสอน ด้านต่างๆ ของโรงเรียนบ้านคือ จังหวัดสุรินทร์ ในเดือนกันยายน 2549
- บริษัทฯ ได้ร่วมบริจาคเงิน 100,000 บาท และหนังสือให้กับคณะนักเรียนเดินเรือพลาซายอนาวี ศูนย์ฝึกพลาซายอนาวี เพื่อนำไปใช้ในการซ่อมแซมอาคารเรียนและสร้างห้องสมุดให้แก่โรงเรียนบ้านวังสนวน จังหวัดนครราชสีมาในเดือนกันยายน 2550
- บริษัทฯ ได้ร่วมสมทบเงิน 100,000 บาท แก่สภาสังคมสงเคราะห์แห่งประเทศไทย ในพระบรมราชูปถัมภ์ เพื่อใช้ในการอบรมความรู้และพัฒนาทักษะวิชาชีพแก่คนพิการ เพื่อให้สามารถหาเลี้ยงตนเองได้ในงานวันคนพิการครั้งที่ 43 ซึ่งจัดขึ้นในเดือนพฤศจิกายน 2550
- ในปี 2551 บริษัทฯ ได้ร่วมบริจาคเงิน 68,000 บาท ให้โรงเรียนบ้านคือ จังหวัดสุรินทร์ เพื่อสนับสนุนใน “โครงการ

พานักเรียนไปทัศนศึกษา” ณ สถานีวิจัยสิ่งแวดล้อมสะแกราช จังหวัดนครราชสีมา

### งาน SET Sustainability Awards 2015



เมื่อวันที่ 16 ตุลาคม 2558 คุณคุณฐ วาเดียม กรรมการบริหารของบริษัทฯ รับมอบรางวัล “Thailand Sustainability Investment Award” ในงาน SET Sustainability Awards 2015.

### บริจาคเงินให้แก่มูลนิธิพัฒนาเครื่องมือแพทย์ไทย



8 มิถุนายน 2558 บริษัทฯ ได้บริจาคเงิน 500,000 บาทมอบให้มูลนิธิพัฒนาเครื่องมือแพทย์ไทย เพื่อส่งเสริม และสนับสนุนในการค้นคว้าและการพัฒนาเครื่องมือแพทย์

### โครงการห่มผ้าให้น้องครั้งที่ 17

ในปี 2558 บริษัทฯ ได้ร่วมบริจาคเงิน จำนวน 223,000 บาท ในโครงการ “ห่มผ้าให้น้อง ครั้งที่ 17” ให้กับคณะนักเรียน เติมนเรือพณิชยศาสตร์ของศูนย์ฝึกพณิชยชนาวี เพื่อนำไปปรับปรุงถนนทางเข้าโรงเรียน สนามเด็กเล่น และภูมิทัศน์ภายในโรงเรียน รวมทั้งจัดหาหนังสือสมทบในห้องสมุดให้เหมาะกับการพัฒนาของเด็กนักเรียน และจัดหาอุปกรณ์ปฐมพยาบาลในห้องพยาบาลให้แก่โรงเรียนบ้านคลองระกำ จังหวัดปราจีนบุรี





## มอบทุนการศึกษาให้แก่นักเรียนศูนย์ฝึกพาณิชย์นาวีประจำปี 2558

ในเดือนกุมภาพันธ์และเดือนกันยายน 2558 บริษัทฯ ได้มอบทุนการศึกษาจำนวน 707,000 บาท และจำนวน 557,960 บาท ตามลำดับ ให้แก่นักเรียนศูนย์ฝึกพาณิชย์นาวีที่ได้รับคัดเลือก เพื่อสนับสนุนค่าใช้จ่ายของนักเรียนตลอดปีการศึกษา

ในภาพแสดงอาจารย์และนักเรียนของศูนย์ฝึกพาณิชย์นาวี พร้อมด้วยนายโคคา วิ สุคการ ผู้อำนวยการฝ่ายบริหารกองเรือพีเอสแอล



## วันสำเร็จการศึกษาของนักเรียนในศูนย์ฝึกพาณิชย์นาวี

นักเรียนของศูนย์ฝึกพาณิชย์นาวี พร้อมด้วยนายโคคา วิ สุคการ ผู้อำนวยการฝ่ายบริหารกองเรือพีเอสแอล ในวันสำเร็จการศึกษา ณ ศูนย์ฝึกพาณิชย์นาวี เดือนกันยายน 2558



## บริจาคโลหิตประจำปี 2558

ในเดือนมกราคม และเดือนกรกฎาคม 2558 หน่วยเคลื่อนที่รับบริจาคโลหิตมารับบริจาคโลหิตที่บริษัทฯ ทั้งสิ้น 2 ครั้ง มีจำนวนโลหิตที่ได้รับบริจาครวมทั้งสิ้น 61,200 ซีซี

